



Manuale dell'utente

INTEGRA



Manutenzione	3
Importanti istruzioni di sicurezza per l'installazione	3
Istruzioni importanti di sicurezza per l'uso	3
Uso dell'apparecchiatura	3
Descrizione generale	4
Caratteristiche tecniche	4
Installazione	5
Fissaggio della cassa	5
Considerazioni importanti per la messa in marcia	5
Funzionamento	6
*Funzione anti-intrusione	7
Selettore di opzioni	7
Selettore di entrate	8
Pulsanti	8
Timer	8
Spie luminose	8
Spie luminose	9
Impostazione di parametri dal programmatore	9
Programmazione	9
Programmazione con finecorsa e chiusura automatica	9
Schede opzionali	10
Scheda ricevente	10
Scheda semafori	10
<i>Realizza tre diverse funzioni (con selettore* in OFF)</i>	10
<i>Regolazione di traffico (con selettore* in ON)</i>	11
Scheda scintilla	11
Scheda RADIOBAND/RCS	11
Scheda rilevatore magnetico	11
Dati regolamentari	12
Dichiarazione di conformità UE	12

Importanti istruzioni di sicurezza per l'installazione



Scollegare l'alimentazione elettrica prima di eseguire qualsivoglia operazione sull'apparecchiatura.

Prima di installare il quadro, si renderà necessario togliere tutte le corde o catene non necessarie e disattivare qualsiasi apparato, come serrature, che non sia necessario per l'operazione automatica.

Prima di installare il quadro, si renderà necessario verificare che la porta sia in buono stato meccanico, sia bilanciata in maniera corretta e si apra e si chiuda in maniera corretta.

Installi il dispositivo di sbloccaggio manuale ad un'altezza inferiore a 1,8 m.

Installi qualsiasi controllo fisso al lato della porta, al di fuori dalla portata di qualsiasi parte mobile e ad un'altezza minima di 1,5 m.

Per apparecchi connessi in forma permanente, si renderà necessario incorporare al cablaggio un dispositivo di sconnessione dell'alimentazione che sia di facile accesso. Questo dispositivo deve assicurare il taglio onnipolare della alimentazione. È consigliabile che sia del tipo interruttore / sezionatore di emergenza.

Se il quadro viene fornito senza pulsante di arresto di emergenza, questo dovrà essere aggiunto all'installazione, connettendolo al morsetto di STOP.

Per un uso corretto del nastro di sicurezza, questo non deve mai essere attivato con la porta totalmente chiusa. Si consiglia di installare i fine corsa prima dell'attivazione del nastro.

Questo apparato può essere manipolato esclusivamente da un installatore specializzato, da personale addetto alla manutenzione oppure da un operatore convenientemente istruito.

Per la connessione dei cavi d'alimentazione e di motore si renderà necessario utilizzare dei terminali con una sezione da 2,5 mm².

La manipolazione dei fusibili potrà essere realizzata solo quando l'apparato è snesso dall'alimentazione.

Le istruzioni d'uso di questo apparato dovranno rimanere sempre in possesso dell'utente.

Le normative europee sulle porte EN 12453 e EN 12445 specificano i seguenti livelli minimi di protezione e sicurezza per le porte:

- per case unifamiliari, è necessario impedire che la porta possa stabilire un contatto con qualsiasi oggetto o limitare la forza di contatto (per esempio, il nastro di sicurezza), e in caso di chiusura automatica, è necessario completarla con un rilevatore di presenza (per esempio, una cellula fotoelettrica);

- per installazioni condominiali e pubbliche, si renderà necessario impedire che la porta possa stabilire un contatto con qualsiasi oggetto o limitare la forza di contatto (per esempio, il nastro di sicurezza) e rilevare la presenza (per esempio, una cellula fotoelettrica).

Istruzioni importanti di sicurezza per l'uso

- Non bisogna permettere ai bambini di giocare con i controlli della porta.
- È necessario mantenere i comandi a distanza al di fuori della portata dei bambini.
- È necessario controllare il movimento della porta e mantenere lontano le persone fino a che la porta non sia totalmente aperta o chiusa.
- Occorre tenere precauzione quando si usa il dispositivo di sbloccaggio manuale giacché la porta potrebbe cadere improvvisamente a causa del cattivo stato delle molle o a causa dello squilibrio della porta stessa. I particolari su come utilizzare il dispositivo di sbloccaggio manuale devono essere forniti da parte del fabbricante o dell'installatore del dispositivo.
- Si renderà necessario esaminare con frequenza l'installazione, in particolare i cavi, le molle e i fissaggi, nel caso in cui possano apparire segni di usura, danno o squilibrio. Non bisogna utilizzare la porta se è necessario procedere a una riparazione o una regolazione, giacché potrebbe causare danni.

Uso dell'apparecchiatura

Questa apparecchiatura è destinata per automatizzare porte di garage dopo la descrizione generale. Non è garantito il suo uso per azionare direttamente altri apparecchi diversi da quelli specificati.

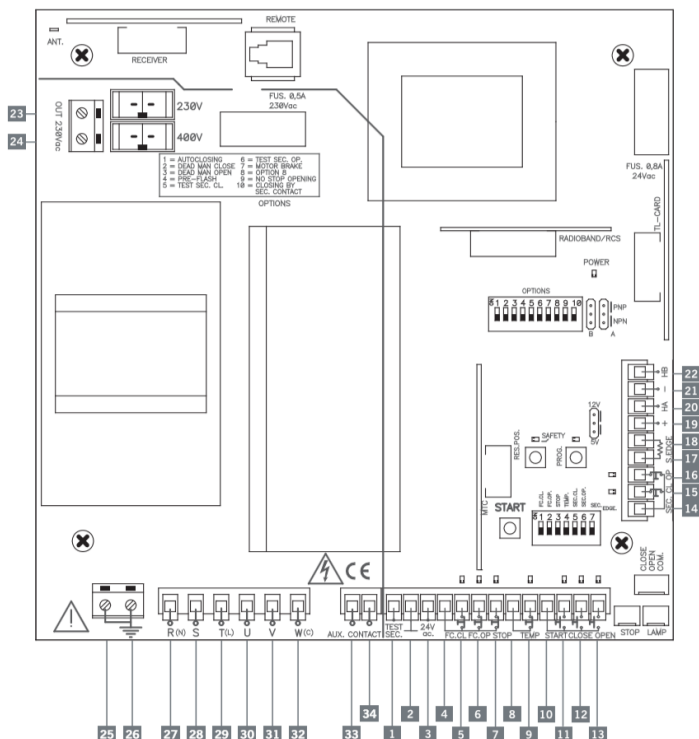
Il fabbricante si riserva il diritto di cambiare le specifiche degli apparecchi senza previo avviso.

Descrizione generale

Quadro di manovra per il controllo di motori trifase fino a 3 CV a 400 V e monofase fino a 1,5 CV a 230 V per porte industriali. Consente il funzionamento con uomo presente apertura e chiusura, apertura automatica chiusura uomo presente, funzionamento semiautomatico e funzionamento automatico. Connessione a programmatore portatile.

Caratteristiche tecniche

	INTEGRA-ECO (modello scatola standard)	INTEGRA (modello scatola industriale)
Alimentazione del quadro	400V ac 3N / 230 V ac	
Potenza	3CV / 1,5CV	
Schede opzionali	Scheda ricevente, Radioband/RCS, scintilla, rilevatore magnetico	
Uscita 24Vac	24 V ac / 0,5A (condivisi con uscita test cellula fotoelettrica)	
Uscita autotest fotocellule	24 V ac / 0,5A (condivisi con uscita dispositivo sicurezza)	
Uscita contatto ausiliare	Elettrofreno / Electroserratura / Luce del garaje	
Uscita 230 V ac	Limitato a (0.05A, 11 W) alimentando a 400V Limitato a (3A, 600 W) alimentando a 230 Vac	
Temperatura di funzionamento	-20°C a + 85°C	
Dimensioni	225x195x85 mm	305x225x126 mm
Tenuta stagna	IP54	IP56
Categoria di apparecchio	Classe II	

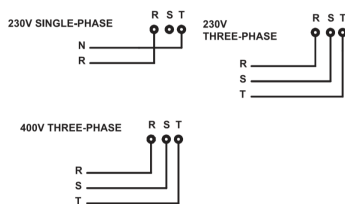


- | | | |
|--|---|--|
| 1 Test per gli elementi di sicurezza | 13 Pulsante Aprire (NO) | 24 Uscita 230 Vac |
| 2 Comune per il Test degli elementi di sicurezza e l'uscita 24 Vac | 14 Comune sicurezze | 25 Morsetto per messa a terra |
| 3 Uscita 24Vac | 15 Contatto di sicurezza per Chiudere (NC) | 26 Morsetto per messa a terra |
| 4 Comune finecorsa e arresto | 16 Contatto di sicurezza per Aprire (NC) | 27 R(N) Collegamento alimentazione 230 V/400V e neutro |
| 5 Finecorsa per Chiudere motore (NC) | 17 Banda di sicurezza per Chiudere (contatto resistivo 8k2) | 28 S Collegamento alimentazione 400V |
| 6 Finecorsa per Aprire motore (NC) | 18 Banda di sicurezza per Chiudere (contatto resistivo 8k2) | 29 T(L) Collegamento alimentazione 230 V/400V |
| 7 Pulsante di Arresto (NC) | 19 Alimentazione sensore hall (+) 12 V dc /+5 V dc secondo il selettore | 30 U Collegamento motore a tre fasi / fase singola |
| 8 Comune contatto temperatura | 20 Entrata segnale "Sensore hall" HA. | 31 V Collegamento motore a tre fasi / fase singola |
| 9 Contatto temperatura (NC) | 21 Alimentazione sensore hall (-) 12 V dc / 5 V dc secondo il selettore | 32 W(C) Collegamento motore a tre fasi / comune fase singola |
| 10 Comune pulsanti | 22 Entrata segnale "Sensore hall" HB | 33 Uscita contatto ausiliare |
| 11 Pulsante Alternativo (NO) | 23 Uscita 230 Vac | 34 Uscita contatto ausiliare |
| 12 Pulsante Chiudere (NO) | | |

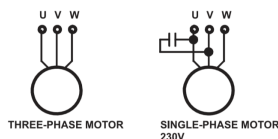


Attenzione: se si lavora con connessione 230 V situare il selettore a 230 V ac, e se si lavora con connessione 400 V trifase situare il selettore a 400 Vac.

LINE CONNECTION



MOTOR CONNECTION



Installazione

Fissaggio della cassa

- Pezzi: coperchio frontale e cassa contenitore.
- Svitare i punti di sostegno. Passare i cavi attraverso i fori inferiori.

Considerazioni importanti per la messa in marcia

Verificare che il pulsante di Aprire, apra, e quello di Chiudere, chiuda. In caso contrario, invertire i cavi del motore U e V. Ogni scheda opzionale dovrà essere connessa al quadro senza alimentazione.

Funzionamento

Aprire (OPEN)	Contatto normalmente aperto per aprire. Se si preme durante la manovra di chiusura, si arresta ed apre. Agisce come "Uomo Presente" se si mantiene premuto con l'opzione 3 del selettore di opzioni attivata.
Chiudere (CLOSE)	contatto normalmente aperto per chiudere. Se si preme durante la manovra di apertura, arresta. Agisce come "Uomo Presente" se si mantiene premuto con l'opzione 2 del selettore di opzioni attivata.
Alternativo (START)	Contatto normalmente aperto per aprire e chiudere. Alla prima pressione, apre; alla seconda (se non è arrivato alla fine del percorso), si arresta, ed alla terza chiude. Se viene premuto durante l'operazione di chiusura, arresta e inverte (fino alla fine del finecorsa). Il contatto alternativo agisce solo come pulsante per aprire, quando si utilizza una scheda per semafori con regolazione di traffico attivata.
Temperatura (TEMP)	Contatto normalmente chiuso destinato a essere connesso a un sensore di temperatura per il motore. Quando questo indica che il motore supera il limite di sicurezza, arresterà la manovra fino a che non si raffreddi. Nel caso in cui non lo si utilizzi, situare l'opzione 4 (TEMP) del selettore di entrate in ON.
Paro (STOP)	Contatto normalmente chiuso. Arresta la manovra in attesa di un nuovo ordine. Nel caso in cui non lo si utilizzi, situare l'opzione 3 (STOP) del selettore di entrate in ON.
Fincorsa (FC.CL / FC.OP)	Contatti normalmente chiusi per indicare meccanicamente la fine del percorso di apertura e di chiusura. Nel caso in cui non lo si utilizzi, situare l'opzione 1 (FC.CL) e 2 (FC.OP) del selettore di entrate in ON.
Contatto di sicurezza (SEC.CL / SEC.OP)	Contatto normalmente chiuso, tipo cellula fotoelettrica o rilevatore magnetico. Agisce provocando l'arresto e l'inversione parziale durante l'apertura e arresto e inversione totale durante la chiusura. Nel caso in cui non lo si utilizzi, situare l'opzione 5 (SEC.CL) and 6 (SEC.OP) del selettore di entrate in ON. Il contatto di sicurezza per chiudere agisce altresì da pulsante per chiudere una volta che sia passato il veicolo, se l'opzione 10 del selettore di opzioni è attivato.
Banda di sicurezza (SEC.EDGE)	Contatto resistivo per banda di sicurezza resistiva. Agisce nella chiusura, provocando l'arresto e l'inversione del senso. Nel caso in cui non lo si utilizzi, situare l'opzione 7 (SEC.EDGE) del selettore di entrate in ON.
Uscita 24 Vac	Consente di alimentare qualsiasi apparecchio a una tensione di 24 Vac con un consumo massimo di 0,5° (condivisi con uscita test cellula fotoelettrica).
Uscita autotest (TEST. SEC)	Uscita da 24 Vac che consente di realizzare autotest degli elementi di sicurezza con un consumo massimo di 0,5° (condivisi con uscita 24Vac).
Contatto ausiliare (Aux. Contact)	Contatto normalmente aperto che svolge tre funzioni diverse in funzione della posizione dei selettori di opzioni 7 e 8.

Funzione Contatto Ausiliare	Selettore di opzioni 7	Selettore di opzioni 8
Elettrofreno: Attiva l'elettrofreno per bloccare il motore durante la manovra	ON	OFF
Funzione anti-intrusione *	ON	ON
Electrosserratura: Attiva	OFF	OFF
Luce del garage: Attiva la luce del garage durante il tempo di manovra della porta più 2 minuti	OFF	ON

*Funzione anti-intrusione

Attiva il contatto ausiliario per i seguenti casi:

- Se durante l'operazione di apertura o chiusura, o porta aperta, rileva il passaggio di più di veicolo da parte del contatto di sicurezza de chiudere (SEC.CL). Se ciò verifica durante il movimento di apertura, fine de aprire la porta. Se ciò si verifica durante la chiusura, la porta investirà fino a essere completamente aperta. La porta è aperta, senza fare chiusura automatica se avesse attivata.
- Se il quadro non ha dato ordine di aprire e finecorsa de chiudere viene disattivata (FC.CL). Per esempio, se qualcuno tenta di aprire la porta forzata.

Disattivare l'allarme (contatto ausiliario):

- L'allarme sarà disattivato in ogni caso, utilizzando i pulsanti di START, OPEN o CLOSE, o da un trasmettitore rilasciato. Il pulsante STOP arresta l'allarme quando la porta è spalancata.

Contatore di manovre Dispone di contatore di manovre e numero di manovre limite. Quando si raggiunge il numero di manovre limite, il quadro passa a funzionamento uomo presente e la spia di POWER comincia a lampeggiare (solo modello INTEGRA).

Selettore di opzioni

Num. opzione	Posizione inferiore – OFF (opzione per default)	Posizione superiore – ON (opzione per default)
1	Non chiude automaticamente	Chiude automaticamente
2	Funzionamento chiusura normale	Chiusura "Uomo presente"
3	Funzionamento apertura normale	Apertura "Uomo presente"
4	Funzionamento senza Pre – lampeggiamento	Pre – lampeggiamento prima della manovra
5	Funzionamento senza Test C. Sicurezza chiusura	Test C. Sicurezza chiusura
6	Funzionamento senza Test C. Sicurezza apertura	Test C. Sicurezza apertura
7	Vedere la tavola Funzione Contatto Ausiliare	
8	Vedere la tavola Funzione Contatto Ausiliare	
9	Consente l'inversione via radio quando si apre	Non permette l'inversione via radio quando si apre
10	Il contatto di sicurezza per chiudere realizza la sua funzione normale	Il contatto di sicurezza per chiudere agisce anche da pulsante per chiudere una volta che sia passato il veicolo



* La chiusura e l'apertura "Uomo presente" realizza la manovra fintanto che si mantiene attivato il pulsante.

Selettore di entrate

Num. opzione	Posizione inferiore - OFF	Posizione superiore – ON (opzione per default)
1 (FC.CL)	Finecorsa per chiudere connesso	Finecorsa per chiudere non connesso
2 (FC.OP)	Finecorsa per aprire connesso	Finecorsa per aprire non connesso
3 (STOP)	Pulsante di arresto connesso	Pulsante di arresto non connesso
4 (TEMP)	Contatto della temperatura connesso	Contatto della temperatura non connesso
5 (SEC.CL)	Banda di sicurezza per Chiudere connessa	Banda di sicurezza per Chiudere non connessa
6 (SEC.OP)	Contatto di sicurezza per Chiudere connesso	Contatto di sicurezza per Chiudere non connesso
7 (SEC.EDGE)	Contatto di sicurezza per Aprire connesso	Contatto di sicurezza per Aprire non connesso

Pulsanti

START Pulsante Alternativo

PROG Pulsante di programmazione

RES POS Pulsante di reset di posizione *



* Questo pulsante realizza la funzione di reset di posizione quando il quadro funziona utilizzando sensore hall. Per questo è necessario avere la porta in posizione totalmente chiusa e mantenere premuto il pulsante fino a che il led di programmazione non realizzi un lampeggiamento.

Timer

Regolazione	Minimo	Massimo
Funzionamento aprire / chiudere	1s	180s
Attesa chiusura automatica	1s	180s

Spie luminose

POWER Indica alimentazione

PROG Indica programmazione

	N° di lampeggiamenti	Errore	Codigo
STOP/SAFETY	1 lampeggiamento	Errore autotest banda sicurezza	1
	2 lampeggiamenti	Autotest contatto sicurezza chiudere	2
	3 lampeggiamenti	Autotest contatto sicurezza aprire	3
	4 lampeggiamenti	Errore di banda di sicurezza	4
	5 lampeggiamenti	Autotest scheda RADIOBAND/RCS	5
	6 lampeggiamenti	Errore di sensore Hall	6

Spie luminose

Funzione	Indica	Stato per default
OPEN	Funzionamento aprire	Normalmente spento
CLOSE	Funzionamento chiudere	Normalmente spento
START	Funzionamento aprire / chiudere	Normalmente spento
TEMP	Sensore della temperatura	Normalmente acceso
STOP	Pulsante arresto	Normalmente acceso
FC.OP	Finecorsa per aprire	Normalmente acceso
FC.CL	Finecorsa per chiudere	Normalmente acceso
SEC.OP	Contatto di sicurezza per aprire	Normalmente acceso
SEC.CL	Contatto di sicurezza per chiudere	Normalmente acceso

Impostazione di parametri dal programmatore

Vi sono vari parametri impostabili per mezzo di programmatore portatile. Di seguito sono riportati i parametri di base. Per maggiori informazioni, vedi il manuale delle istruzioni del programmatore.

- Operation by Time: Indica / seleziona il funzionamento a tempo dal quadro.
- Operation by Pulses: Indica / seleziona il funzionamento a impulsi dal quadro.
- Oper. counter limit: Indica / seleziona il numero di manovre limitate dal quadro.
- Operation counter: Indica il numero di manovre realizzate attualmente.
- Oper.Count.Limit Active: Indica / seleziona se vi è un limite di numero di manovre o no.
- Autoclosing time: Indica / seleziona i secondi del tempo di attesa automatica.
- Equip.: Mostra un identificatore di apparecchio.

Programmazione

- Durante la programmazione il quadro di manovra non prevede tutte le sicurezze possibili.
- Prima di dare inizio a qualsiasi tipo di programmazione dei tempi, è consigliabile aver selezionato in maniera corretta le corrispondenti opzioni, e aver inserito le schede che si desidera utilizzare.
- Nel caso di utilizzare la scheda RADIOBAND/RCS, è necessario realizzare la programmazione del quadro con la suddetta scheda inserita.
- La programmazione della manovra si può effettuare indistintamente con il pulsante di "Test" / "Alternativo" o per mezzo di un emittente registrato in una scheda radio collegabile per quadri di manovra.
- Se si utilizza un sensore hall, il tipo di pulsazioni dello stesso verrà memorizzato nel quadro durante la programmazione.

Programmazione con finecorsa e chiusura automatica

Situare la porta chiusa con i finecorsa (ove sussistano) correttamente connessi.

Premere il pulsante TIMER PROG per entrare in programmazione. Si accenderà la spia luminosa rossa PROG. Prima pressione di TEST, apre fino ad arrivare al finecorsa di apertura e comincia il timer di attesa automatica. Seconda pressione di TEST, finisce il timer di attesa automatica e chiude fino ad arrivare al finecorsa di chiusura.

Premere di nuovo il pulsante TIMER PROG per uscire dalla modalità di programmazione (la spia luminosa rossa PROG si spegne).

Schede opzionali

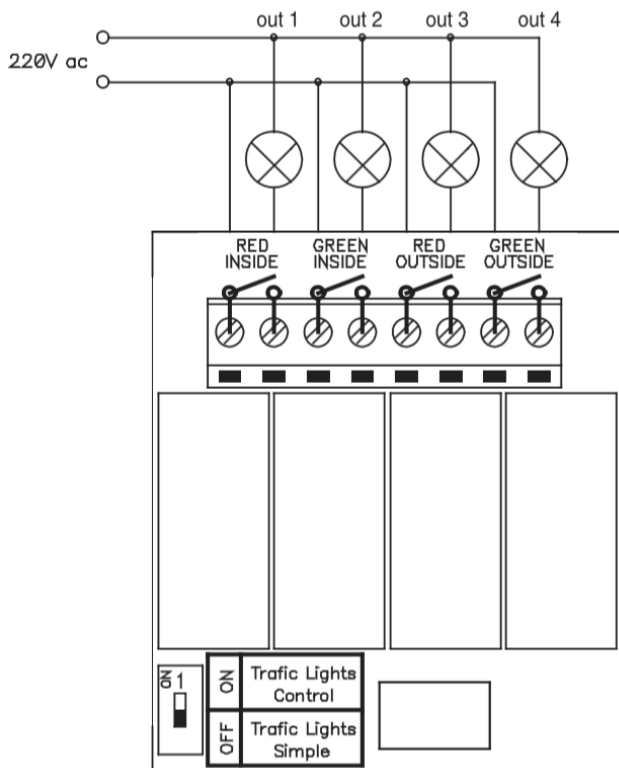
Scheda ricevente

Agisce sul quadro con emittenti, chiavi di prossimità o schede intelligenti nella stessa maniera del pulsante alternativo.

Se si lavora con scheda ricevente per uomo presente (disponibile solo in 868 MHz) e le opzioni 2 e 3 del selettore delle opzioni si trovano in ON, il canale 1 apre e il canale 2 chiude.

In qualsiasi altro caso, il canale 2 non realizza nessuna funzione.

Scheda semafori



Realizza tre diverse funzioni (con selettore* in OFF)

Uscita 1

Scintilla

Uscita 2

Contatto luce del garage; agisce durante tutto il tempo di manovra della porta più 10 secondi

Uscite 3 e 4

Semaforo. L'uscita 3 attiva il semaforo rosso che funziona durante il movimento della porta. L'uscita 4 attiva il semaforo verde che è acceso solo quando la porta è totalmente aperta

Regolazione di traffico (con selettore* in ON)

Quando si attiva questa opzione, la scheda dei semafori interpreta il contatto Alternativo come un “pulsante di apertura esterno” ed al comando di apertura come un “pulsante di apertura interno”.

Mentre la porta rimane chiusa, non effettua alcuna segnalazione. Al ricevere l'ordine di aprire, il contatto della luce rossa interna ed esterna, effettua un preavviso intermittente di 3 secondi prima di obbedire alla manovra.

Durante l'apertura della porta, si accendono le due lampade rosse (interna / esterna).

Una volta aperta la porta, si accendono le lampade corrispondenti a seconda del punto di attivazione:

Pulsante	Attivazione	Segnalazione rossa	Segnalazione verde
OPEN	Pulsante per aprire interno	Lampada esterna	Lampada interna
START	Pulsante per aprire esterno	Lampada interna	Lampada esterna

Prima di dare inizio alla manovra di chiusura, il contatto di luce verde interna o esterna (a seconda del caso), effettua un preavviso intermittente di 3 secondi.

Durante la chiusura della porta, si accendono le due lampade rosse (interna / esterna).

 **Attenzione: Questo selettore deve essere attivato e disattivato con il quadro privo di alimentazione.**

Scheda scintilla

Avvisa, per mezzo del contatto di un relè che si attiva in maniera intermittente, 3 secondi prima che si avvii la manovra di apertura o di chiusura e mentre si sta realizzando.

Scheda RADIOBAND/RCS

Scheda optional di comunicazione via Radio per bande di sicurezza.

Scheda rilevatore magnetico

Realizza la stessa funzione di un rilevatore magnetico esterno ma senza bisogno di alimentazione esterna. Può essere usato come pulsante per aprire e/o come contatto di sicurezza. Inoltre, dispone anche della selezione di variazione di frequenza e dell'applicazione del ritardo nella disattivazione della presenza.

Dichiarazione di conformità UE

JCM TECHNOLOGIES, S.A. dichiara che il prodotto **INTEGRA** è conforme ai requisiti fondamentali della Direttiva RED 2014/53/UE e della Direttiva RoHS 2011/65/UE.

Vedere www.jcm-tech.com/it/dichiarazioni

JCM TECHNOLOGIES, SA
C/COSTA D'EN PARATGE, 6B
08500 VIC (BARCELONA)
SPAGNA

