



Manuel de l'utilisateur

**INTEGRA**

<b>Maintenance</b> .....	<b>3</b>
Consignes de sécurité importantes pour l'installation .....	3
Consignes de sécurité importantes pour l'emploi .....	3
Utilisation de l'appareil .....	3
<b>Description générale</b> .....	<b>4</b>
<b>Caractéristiques techniques</b> .....	<b>4</b>
<b>Installation</b> .....	<b>5</b>
Fixation de la boîte .....	5
Considérations importantes pour la mise en marche .....	5
<b>Fonctionnement</b> .....	<b>6</b>
*Fonction anti-intrusion .....	7
Sélecteur d'options .....	7
Sélecteur d'entrées .....	8
Boutons poussoirs .....	8
Temporisations .....	8
Voyants lumineux .....	8
Voyants lumineux d'entrées .....	9
Configuration des paramètres depuis le programmeur .....	9
<b>Programmation</b> .....	<b>9</b>
Programmation avec fins de course et fermeture automatique .....	9
<b>Cartes optionnelles</b> .....	<b>10</b>
Carte réceptrice .....	10
Carte de signalisation .....	10
<i>Remplit trois fonctions différentes (avec sélecteur* sur OFF)</i> .....	10
<i>Régulation de trafic (avec sélecteur* sur ON)</i> .....	11
Carte de scintillement .....	11
Carte RADIOBAND/RCS .....	11
Carte de détecteur magnétique .....	11
<b>Données réglementaires</b> .....	<b>12</b>
Déclaration de conformité UE .....	12

### Consignes de sécurité importantes pour l'installation



Couper l'alimentation avant d'effectuer toute manipulation sur l'appareil.

- Avant d'installer le tableau, retirez toutes les cordes ou chaînes superflues et désactivez tout matériel non nécessaire à l'opération automatique, des serrures par exemple.
- Avant d'installer le tableau, vérifiez que la porte se trouve en bon état mécanique, qu'elle est correctement équilibrée et qu'elle s'ouvre et se ferme correctement.
- Installez le dispositif de déblocage manuel à une hauteur inférieure à 1,8m.
- Installez toute commande fixe à côté de la porte, hors de toute partie mobile et à une hauteur minimale de 1,5 m.
- Pour le matériel connecté en permanence il conviendra d'intégrer au câblage un dispositif de déconnexion de l'alimentation facilement accessible. Ce dispositif doit assurer la coupure omnipolaire de l'alimentation. Il est préférable qu'il soit du type interrupteur/sectionneur d'urgence.
- Si l'armoire est fournie sans bouton d'arrêt d'urgence, celui-ci devra être ajouté à l'installation et relié à la borne de STOP.
- En vue d'une utilisation correcte de la bande de sécurité, il convient de ne jamais activer cette dernière alors que la porte est totalement fermée. Il est conseillé d'installer les fins de course avant d'activer la bande.
- Ce matériel ne peut être manipulé que par un installateur spécialisé, par du personnel d'entretien ou bien par un opérateur dûment formé.
- Pour la connexion des câbles d'alimentation et de moteur il conviendra d'utiliser des terminaux de section de 2,5 mm<sup>2</sup>.
- La manipulation des fusibles ne doit se réaliser qu'avec l'appareil déconnecté de l'alimentation.
- Le mode d'emploi de ce matériel devra toujours se trouver en possession de l'utilisateur.
- Les normes européennes en matière de portes EN 12453 et EN 12445 stipulent les niveaux minimaux suivants en matière de protection et de sécurité des portes :
  - pour les logements individuels, empêcher que la porte n'entre en contact avec un objet quelconque ou ne limite la force de contact (par ex. bande de sécurité), et dans le cas de la fermeture automatique, il convient de compléter cette dernière par un détecteur de présence (par ex. photocellule).
  - pour les installations collectives et publiques, empêcher que la porte n'entre en contact avec un objet quelconque ou ne limite la force de contact (par ex. bande de sécurité), ainsi que détecter les présences (par ex. photocellule).

### Consignes de sécurité importantes pour l'emploi

- Ne laissez pas les enfants jouer avec les commandes de la porte.
- Conservez les télécommandes hors de portée des enfants.
- Surveillez le mouvement de la porte et maintenez toute personne éloignée jusqu'à ce que la porte soit totalement ouverte ou fermée.
- Précaution lorsque vous activez le dispositif de déblocage manuel, car la porte pourrait tomber soudainement en raison du mauvais état des ressorts ou d'un déséquilibre de la porte. Le mode d'utilisation détaillé du dispositif de déblocage manuel doit être fourni par le fabricant ou l'installateur du dispositif.
- Examinez fréquemment l'installation, en particulier les câbles, ressorts et fixations, pour détecter tout signe d'usure, d'endommagement ou de déséquilibre. N'utilisez pas la porte si une réparation ou un réglage s'imposent, car cela pourrait occasionner des dommages.

### Utilisation de l'appareil

Cet appareil est conçu pour l'automatisation de portes de garage selon la description générale. Il n'est pas garanti pour d'autres utilisations.

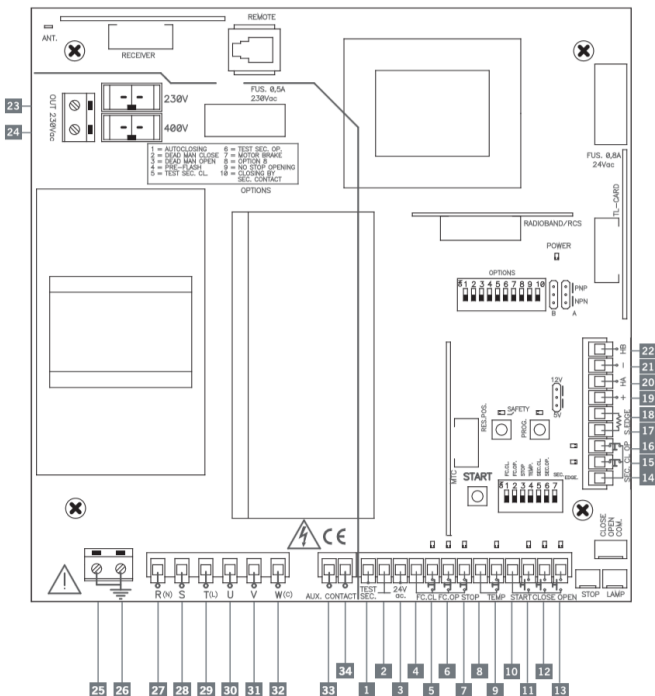
Le fabricant se réserve le droit de modifier sans préavis les caractéristiques des appareils.

## Description générale

Armoire de commande destinée au contrôle de moteurs triphasés de 3CV maximum à 400V et monophasés jusqu'à 1,5CV à 230V pour portes industrielles. Permet le fonctionnement en mode « Homme mort » à l'ouverture et à la fermeture, l'ouverture automatique et fermeture « Homme mort », le fonctionnement semi-automatique et le fonctionnement automatique. Connexion à programmateur portable.

## Caractéristiques techniques

	INTEGRA-ECO (modèle caisse standard)	INTEGRA (modèle caisse industrielle)
Alimentation de l'armoire	400V ac 3N / 230V ac	
Puissance	3CV / 1,5CV	
Cartes en option	Carte réceptrice, Radioband/RCS, de signalisation, de scintillement, détecteur magnétique	
Sortie 24Vac	24V ac / 0,5A (partagés avec sortie test photocellule)	
Sortie test photocellules	24V ac / 0,5A (partagés avec sortie dispositif de sécurité)	
Sortie contact auxiliaire	Électrofrein / Électroserrure / Éclairage de garage	
Sortie 230Vac	Limitée à (0.05A, 11W) sous alimentation à 400V Limitée à ( 3A, 600W ) sous alimentation à 230 Vac	
Température de fonctionnement et humidité	-20°C à + 85°C	
Dimensions	225x195x85 mm	305x225x126 mm
Étanchéité	IP54	IP56
Catégorie de matériel	Classe II	

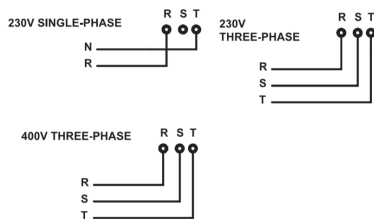


- |  |  |  |
|--|--|--|
| 1 Test pour les éléments de sécurité                               | 13 Bouton ouverture (NO)                                     | 24 Sortie 230Vac                                     |
| 2 Commune pour le Test des éléments de sécurité et la sortie 24Vac | 14 Commune sécurités   | 25 Borne de terre                                    |
| 3 Sortie 24Vac   | 15 Contact de sécurité de fermeture (NC)                     | 26 Borne de terre                                    |
| 4 Commune boutons fin de course et arrêt                           | 16 Contact de sécurité d'ouverture (NC)                      | 27 R(N) Connexion alimentation 230V/400V ou neutre   |
| 5 Fin de course de fermeture (NC)                                  | 17 Bande de sécurité de fermeture (contact résistif 8k2)     | 28 S Connexion alimentation 400V                     |
| 6 Fin de course de fermeture (NC)                                  | 18 Bande de sécurité de fermeture (contact résistif 8k2)     | 29 T(L) Connexion alimentation 230V/400V             |
| 7 Bouton arrêt (NC)  | 19 Alimentation capteur Hall (+) 12Vcc/+5Vcc selon sélecteur | 30 U Connexion moteur triphasé/monophasé             |
| 8 Commune contact température                                      | 20 Entrée signal « Capteur Hall » HA.                        | 31 V Connexion moteur triphasé/monophasé             |
| 9 Contact de température (NC)                                      | 21 Alimentation capteur Hall (-) 12Vcc/5Vcc selon sélecteur  | 32 W(C) Connexion moteur triphasé/ commune monophasé |
| 10 Commune boutons poussoirs                                       | 22 Entrée signal « Capteur Hall » HB                         | 33 Sortie contact auxiliaire                         |
| 11 Bouton alternatif (NO)  | 23 Sortie 230Vac   | 34 Sortie contact auxiliaire                         |
| 12 Bouton fermeture (NO)   |  |  |

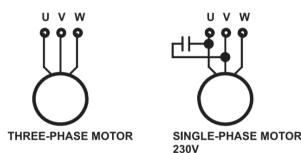


**Attention: si l'on travaille avec une connexion 230V, situer le sélecteur sur 230Vca et si l'on travaille avec une connexion 400V triphasée, situer le sélecteur sur 400Vca.**

### LINE CONNECTION



### MOTOR CONNECTION



## Installation

### Fixation de la boîte

- Pièces: couvercle frontal et boîtier.
- Dévisser les points de fixation. Passer les câbles dans les orifices inférieurs.

### Considérations importantes pour la mise en marche

Vérifier que le bouton Ouverture ouvre et que le bouton Fermeture ferme. Dans le cas contraire, inverser les câbles du moteur U et V.

Il convient de connecter toute carte optionnelle avec le tableau hors alimentation.

## Fonctionnement

Ouverture (OPEN)	Contact normalement ouvert pour ouvrir. Si on l'actionne durant la manœuvre de fermeture, il s'arrête et ouvre (jusqu'à atteindre la fin de course). Agit en mode « Homme mort » si on le maintient enfoncé alors que l'option 3 du sélecteur d'options est activée.
Fermeture (CLOSE)	Contact normalement ouvert pour fermer. Interrompt la manœuvre si on l'active pendant l'ouverture. Agit en mode « Homme mort » si on le maintient enfoncé alors que l'option 2 du sélecteur d'options est activée.
Alternatif (START)	Contact normalement ouvert pour ouvrir et fermer. Ouvre la première fois qu'on l'actionne, il s'arrête la deuxième fois qu'on l'actionne (jusqu'à atteindre la fin de course) et ferme la troisième fois. Si on l'actionne durant la manœuvre de fermeture, il s'arrête et inverse le sens (jusqu'à atteindre la fin de course). Le contact alternatif agit uniquement en tant que bouton d'ouverture, lorsqu'une carte de signalisation est utilisée avec la régulation de trafic activée.
Température (TEMP)	Contact normalement fermé devant être relié à un capteur de température pour le moteur. Si ce dernier signale que le moteur dépasse la limite de sécurité, il interrompt la manœuvre jusqu'au refroidissement du moteur. En cas de non-utilisation, situer les options 4 (TEMP) du sélecteur d'entrées sur ON.
Arrêt (STOP)	Contact normalement fermé. Interrompt la manœuvre dans l'attente d'un nouvel ordre. En cas de non-utilisation, situer les options 3 (STOP) du sélecteur d'entrées sur ON.
Fins de course (FC.CL / FC.OP)	Contacts normalement fermés pour indiquer mécaniquement la fin de course d'ouverture et de fermeture. En cas de non-utilisation, situer les options 1 (FC.CL) et 2 (FC.OP) du sélecteur d'entrées sur ON.
Contact de sécurité (SEC.CL / SEC.OP)	Contact normalement fermé de type photocellule ou détecteur magnétique. Provoque l'arrêt et l'inversement partiel pendant l'ouverture et l'arrêt et l'inversement total pendant la fermeture. En cas de non-utilisation, situer les options 5 (SEC.CL) et 6 (SEC.OP) du sélecteur d'entrées sur ON. Le contact de sécurité de fermeture agit aussi en tant que bouton de fermeture lorsque le véhicule finit de passer, si l'option 10 du sélecteur d'options est activée.
Bande de sécurité (SEC.EDGE)	Contact résistif pour bande de sécurité résistive. Agit à la fermeture, provoquant l'arrêt et l'inversement. En cas de non-utilisation, situer les options 7 (SEC.EDGE) du sélecteur d'entrées sur ON.
Sortie 24Vac	Permet d'alimenter n'importe quel matériel sur une tension de 24Vac, pour une consommation maximale de 0,5A (partagés avec sortie test photocellule).
Sortie autotest (TEST. SEC)	Sortie de 24 Vac qui permet d'effectuer l'autotest des éléments de sécurité, pour une consommation maximale de 0,5A (partagés avec sortie 24Vac).
Contact auxiliaire (Aux. Contact)	Contact normalement ouvert qui remplit trois fonctions différentes selon la position des sélecteurs d'options 7 et 8.

Fonction Contact Auxiliaire	Sélecteur d'options 7	Sélecteur d'options 8
Électrofrein : active l'électrofrein pour débloquer le moteur durant la manœuvre.	ON	OFF
Fonction anti-intrusion*	ON	ON
Électroserrure : active l'électroserrure 3 secondes avant le début de la manœuvre d'ouverture.	OFF	OFF
Éclairage de garage : active l'éclairage du garage durant le délai de manœuvre de la porte, plus 2 minutes.	OFF	ON

## \*Fonction anti-intrusion

Active le contact auxiliaire sur les cas suivants:

- Si, pendant l'ouverture ou la fermeture, ou avec la porte ouverte, il détecte le passage de plus d'un véhicule par le contact de sécurité pour fermer (SEC.CL). Si cela se produit pendant le mouvement d'ouverture, l'ouverture de la porte finalise. Si cela se produit lors de la fermeture, la porte va investir jusqu'à être complètement ouverte. La porte est ouverte, sans faire fermeture automatique même si cela est activée.
- Si l'armoire de commande n'a pas donné l'ordre d'ouvrir et de fin course de fermer est désactivé (FC.CL). Par exemple, si quelqu'un essaie d'ouvrir la porte forcée.

Arrêt de l'alarme (contact auxiliaire):

- L'alarme sera désactivée en tout cas, en utilisant les boutons START, OPEN ou CLOSE, ou par un émetteur mémorisé. Le bouton STOP arrête l'alarme lorsque la porte est totalement ouverte.

Compteur de manœuvres      Dispose d'un compteur de manœuvres et d'un nombre limite de manœuvres. Lorsqu'elle atteint le nombre limite, l'armoire passe au fonctionnement homme mort et la lampe POWER s'allume par intermittence (modèle INTEGRA uniquement).

## Sélecteur d'options

N° Option	Position inférieure – OFF (option par défaut)	Position supérieure – ON
1	Ne ferme pas automatiquement	Ferme automatiquement
2	Fonctionnement fermeture normal	Fermeture « Homme mort »
3	Fonctionnement ouverture normal	Ouverture « Homme mort »
4	Fonctionnement sans pré-scintillement	Pré-scintillement avant la manœuvre
5	Fonctionnement sans Test C. Sécurité fermeture	Test C. Sécurité fermeture
6	Fonctionnement sans Test C. Sécurité ouverture	Test C. Sécurité ouverture
7	Voir table Fonction Contact Auxiliaire	
8	Voir table Fonction Contact Auxiliaire	
9	Permet l'inversion via radio à l'ouverture	
10	Le contact de sécurité de fermeture remplit sa fonction normale	



\* L'ouverture et la fermeture « Homme mort » réalise la manœuvre tant que le bouton est maintenu actif.

## Sélecteur d'entrées

N° Option	Position inférieure – OFF	Position supérieure – ON (option par défaut)
1 (FC.CL)	Fin de course à la fermeture connectée	Fin de course à la fermeture non connecté
2 (FC.OP)	Fin de course à l'ouverture connectée	Fin de course à l'ouverture non connecté
3 (STOP)	Bouton d'arrêt connecté	Bouton d'arrêt non connecté
4 (TEMP)	Contact de température connecté	Contact de température non connecté
5 (SEC.CL)	Contact de sécurité de fermeture connecté	Contact de sécurité de fermeture non connecté
6 (SEC.OP)	Contact de sécurité d'ouverture connecté	Contact de sécurité d'ouverture non connecté
7 (SEC.EDGE)	Bande de sécurité de fermeture connectée	Bande de sécurité de fermeture non connectée

## Boutons poussoirs

START Bouton alternatif

PROG Bouton de programmation

RES POS Bouton de réinitialisation de position. \*



\* Ce bouton réinitialise la position lorsque l'armoire fonctionne à l'aide d'un capteur Hall. Pour cela, il est nécessaire d'avoir la porte en position totalement fermée et de maintenir le bouton enfoncé jusqu'à ce que le led de programmation produise un scintillement.

## Temporisations

Réglage	Minimum	Maximum
Fonctionnement moteur	1s	180s
Attend fermeture automatique	1s	180s

## Voyants lumineux

POWER Indique alimentation

PROG Indique programmation

	N. d'scintillements	Erreur	Code
	STOP/SAFETY	1 scintillement	Erreur autotest bande de sécurité
2 scintillements		Autotest contact de sécurité fermeture	2
3 scintillements		Autotest contact de sécurité ouverture	3
4 scintillements		Erreur de bande de sécurité	4
5 scintillements		Autotest carte RADIOBAND/RCS	5
6 scintillements		Erreur de capteur Hall	6

LAMP ( un modèle INTEGRA) Ce clignote indiquant que la sécurité est activée



## Voyants lumineux d'entrées

Fonction	Indique	État par défaut
OPEN	Fonctionnement ouverture	Normalement éteint
CLOSE	Fonctionnement fermeture	Normalement éteint
START	Bouton alternatif	Normalement éteint
TEMP	Capteur température	Normalement allumé
STOP	Bouton d'arrêt	Normalement allumé
FC.OP	Fin de course d'ouverture	Normalement allumé
FC.CL	Fin de course de fermeture	Normalement allumé
SEC.OP	Contact de sécurité d'ouverture	Normalement allumé
SEC.CL	Contact de sécurité de fermeture	normalement allumé

## Configuration des paramètres depuis le programmeur

Il existe différents paramètres configurables au moyen du programmeur portable. Les plus élémentaires sont décrits ci-après. Pour en savoir plus, consulter le manuel d'instructions du programmeur.

- Fonct. Par Temps: indique/ sélectionne si l'armoire est programmée pour un fonctionnement par temps.
- Fonct. Par Puls.: indique/ sélectionne si l'armoire est programmée pour un fonctionnement par impulsions.
- Limite Manœuvres: indique/ sélectionne le nombre de manœuvres limitées pour l'armoire
- Comptoir Manœuvres: indique le nombre de manœuvres réalisées actuellement.
- Limit num manœuvre actif: indique/ sélectionne un nombre limite de manœuvres, le cas échéant.
- Temps Autofermeture: Indique/ sélectionne les secondes du délai d'attente automatique.
- Equipe: montre un identifiant d'équipement.

## Programmation

- En cours de programmation, l'armoire de commande n'envisage pas toutes les sécurités possibles.
- Avant d'entamer tout type de programmation de délais, il est conseillé de bien sélectionner les options correspondantes et de vérifier que les cartes que l'on désire utiliser sont insérées.
- Si l'on utilise la carte RADIOBAND/RCS, il convient d'effectuer la programmation de l'armoire avec cette carte insérée.
- Il est possible d'effectuer la programmation de la manœuvre indistinctement à l'aide du bouton « Test »/ « Alternatif » ou à travers un émetteur enregistré sur une carte de radio pouvant être branchée pour armoires de commande.
- Si l'on utilise un capteur Hall, le type d'impulsions de ce dernier sera mémorisé par l'armoire au cours de la programmation.

## Programmation avec fins de course et fermeture automatique

Situer la porte fermée avec les fins de course dûment reliées (le cas échéant).

Appuyer sur le bouton TIMER PROG pour lancer la programmation : le voyant lumineux rouge PROG correspondant s'allumera. Appuyer une première fois sur TEST : ouverture jusqu'à atteindre la fin de course d'ouverture et lancement de la temporisation du délai automatique. Appuyer une deuxième fois sur TEST : fin de la temporisation du délai automatique et fermeture jusqu'à atteindre la fin de course de fermeture.

Appuyer de nouveau sur le bouton TIMER PROG pour quitter la programmation (le voyant lumineux rouge PROG s'éteint).

## Cartes optionnelles

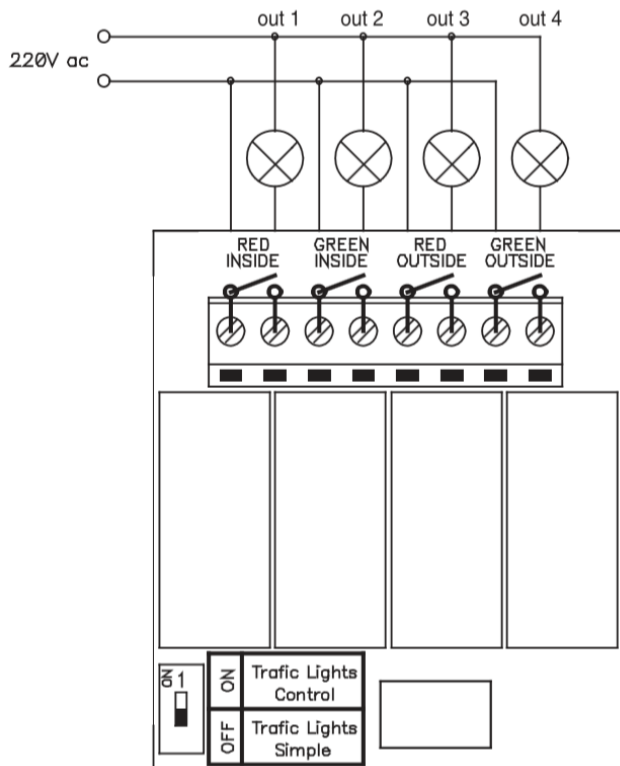
### Carte réceptrice

Agit sur le tableau par le biais d'émetteurs, de clés de proximité ou de cartes intelligentes de la même façon que le bouton alternative.

Si l'on travaille avec une carte réceptrice pour Homme mort (uniquement disponible en 868MHz) et que les options 2 et 3 du sélecteur sont sur ON, le canal 1 ouvre et le canal 2 ferme.

Dans tous les autres cas, le canal 2 ne remplit aucune fonction.

### Carte de signalisation



Remplit trois fonctions différentes (avec sélecteur\* sur OFF)

Sortie 1

Scintillement

Sortie 2

Contact lumière de garage ; agit durant tout le délai de manœuvre de la porte, plus 10 secondes

Sorties 3 y 4

Signalisation. La sortie 3 active le feu rouge qui fonctionne pendant le mouvement de la porte. La sortie 4 active le feu vert qui n'est allumé que lorsque la porte est totalement ouverte

## Régulation de trafic (avec sélecteur\* sur ON)

En activant cette option, la carte de feux de signalisation interprète le contact Alternatif comme “bouton-poussoir d'ouverture extérieur” et le contact d'Ouverture comme “bouton poussoir d'ouverture intérieur”.

Tant que la porte reste fermée, elle ne réalise aucune signalisation. En recevant l'ordre d'ouverture, le contact du feu rouge intérieur et extérieur réalise un préavis clignotant de 3 secondes avant d'obéir à la commande.

Pendant l'ouverture de la porte, les deux feux rouges s'allumeront (intérieur/extérieur).

Quand la porte est ouverte, les feux correspondants s'allumeront en fonction du point d'activation :

Bouton-poussoir	Activation	Signalisation rouge	Signalisation verte
OPEN	Bouton-poussoir d'ouverture intérieur	Feu extérieur	Feu intérieur
START	Bouton-poussoir d'ouverture extérieur	Feu intérieur	Feu extérieur

Avant de commencer la manœuvre de fermeture, le contact du feu vert intérieur ou extérieur (selon le cas) réalise un préavis clignotant de 3 secondes.

Pendant la fermeture de la porte, les deux feux rouges (intérieur et extérieur) s'allumeront.



**\* Attention : Mettre l'armoire hors tension avant d'activer et de désactiver ce sélecteur.**

## Carte de scintillement

Avisa, mediante el contacto de un relé activado intermitentemente, 3 segundos antes de iniciarse la maniobra de apertura o de cierre y mientras se está realizando.

## Carte RADIOBAND/RCS

Carte en option de communication via Radio pour bandes de sécurité.

## Carte de détecteur magnétique

Assure la même fonction qu'un détecteur magnétique extérieur, mais sans nécessité d'alimentation externe. Permet d'agir comme bouton d'ouverture et/ou comme contact de sécurité. Ainsi, il permet également de sélectionner la variation de fréquence et de retarder la désactivation de présence.

### Déclaration de conformité UE

Le fabricant **JCM TECHNOLOGIES, S.A.** déclare que le produit **INTEGRA** satisfait aux exigences fondamentales de la Directive RED 2014/53/UE et de la Directive RoHS 2011/65/UE.

Voir page web [www.jcm-tech.com/fr/declarations-fr](http://www.jcm-tech.com/fr/declarations-fr)

JCM TECHNOLOGIES, SA  
C/COSTA D'EN PARATGE, 6B  
08500 VIC (BARCELONA)  
ESPAGNE

