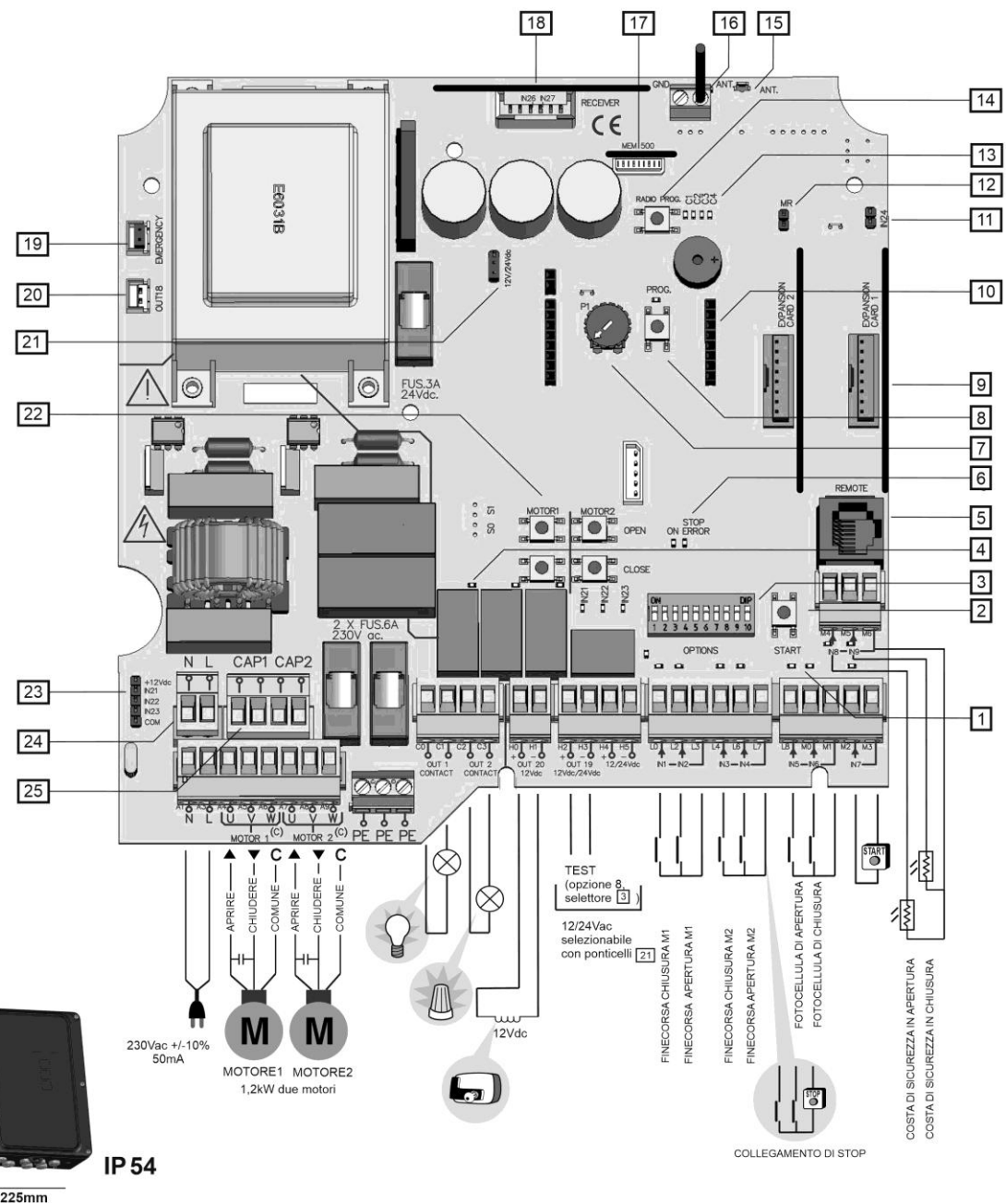


# M22

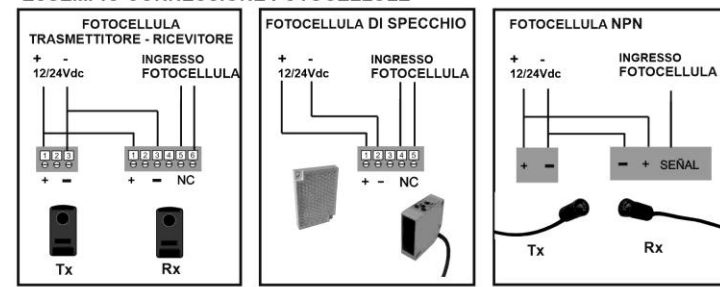
## Manuale utente

Pannello di controllo monofase 2 motori con arresto morbido per uso residenziale e condominiale

- 1 LED ENTRATE  
On = Non collegato o attivato  
Off = Stato normale  
Lampeggi = vedere tabella errori
- 2 PULSANTE ALTERNATIVO
- 3 SELETTORE OPZIONI (vedere tabella)
- 4 LED USCITE  
On = relé attivato  
Off = relé disattivato
- 5 CONNETTORE PROGRAMMATORE (VERSUS-PROG, V-EXPAND)
- 6 LED ON E STOP/ERROR  
On = Alimentazione e rilevazione Stop/Error  
Off = Senza alimentazione & Stato normale
- 7 POTENZA MOTORE
- 8 PULSANTE PROGRAMMAZIONE MANOVRA PORTA (Tempo massimo: 6min)
- 9 CONNETTORE SCHEDE ESPANSIONE (TL-CARD-V, RSEC3)
- 10 CONNETTORE DISPLAY (V-DPLAY, V-POT, V-LCD)
- 11 CONNETTORE TAMPER
- 12 SELETTORE MR (Reset utenti ricevitore)
- 13 LED CANALI RADIO  
On = Programmazione/Attivazione canali  
Off = Stato normale
- 14 PULSANTE PROGRAMMAZIONE RADIO RICEVITORE 868,35MHz, 27 UTENTI
- 15 ANTENNA PLUG-IN RICEVITORE 433MHz
- 16 CONNETTORE ANTENNA RICEVITORE INCORPORATO
- 17 CONNETTORE SCHEDE MEMORIA 500 UTENTI (MEM500)
- 18 CONNETTORE RICEVITORE PLUG-IN
- 19 CONNETTORE ARRESTO DI EMERGENZA (Ponte se non usato)
- 20 CONNETTORE LUCE DI CORTESIA
- 21 SELETTORE 12/24Vdc (Selettore uscita 12/24Vdc; nessun ponte 0V)
- 22 PULSANTI APRIRE/CHIUDERE PER OGNI MOTORE
- 23 CONNETTORE PULSANTI IN COPERTURA ANTERIORE
- 24 USCITA 230Vac
- 25 TERMINALI CONDENSATORI MOTORE

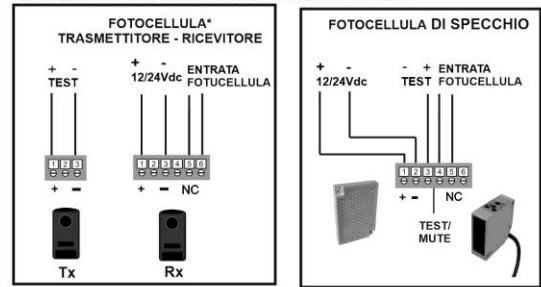


### ESSEMPIO CONNESSIONE FOTOCELLULE



\* Se l'autotest non è collegato, eseguire la manutenzione delle fotocellule ogni 6 mesi.

### ESSEMPIO CONNESSIONE CON AUTOTEST



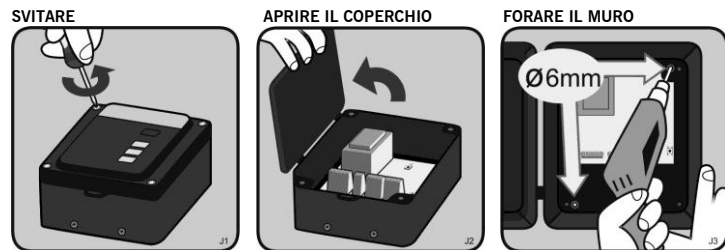
### FUNZIONAMENTO

**SICUREZZA ALL'APERTURA:** Arresta e inverte il movimento 1s.  
**SICUREZZA IN CHIUSURA:** Arresta e inverte completamente il movimento. Se si attiva AUTOCLOSE, al termine del tempo di chiusura automatica, la porta si chiuderà. Se vengono effettuate più di 10 azioni consecutive, l'auto-chiusura non viene eseguita.  
**POTENZA MOTORE:** se si regola la potenza del motore, è necessario programmare di nuovo il pannello di controllo.

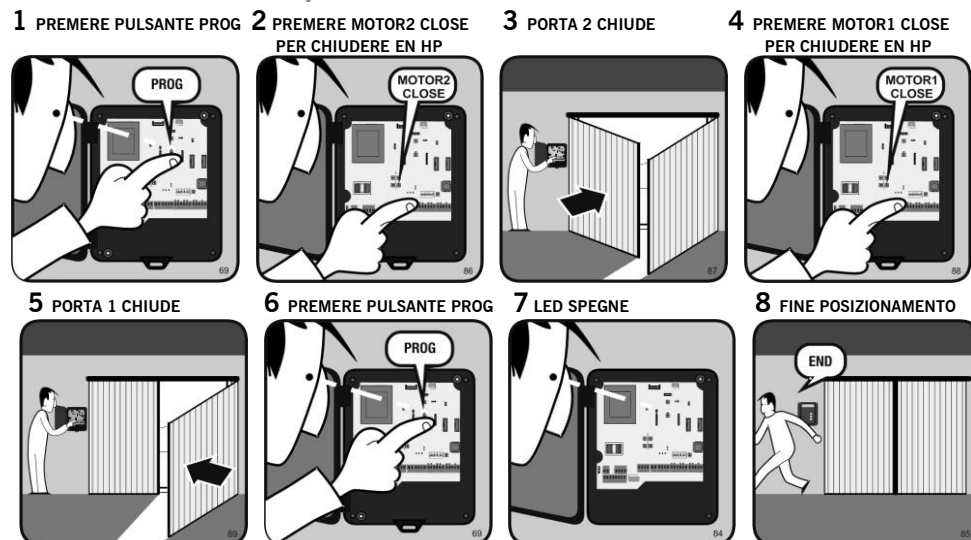
### SELETTORE DI OPZIONI

	OFF	ON	
1	AUTOCLOSE	Non chiudere automaticamente	Chiudere automaticamente
2	SLOW SPEED	Velocità normale durante l'intera manovra.	Velocità lenta disponibile alla fine della manovra
3	PREFLASH	Senza pre-lampeggio	Attiva la funzione pre-lampeggio
4	REVERSE STRIKE	Apertura normale	Aziona 2 secondi prima di aprire il portone
5	CLOSE BY CSEG	Il contatto di sicurezza svolge la sua normale funzione	Il contatto di sicurezza funge da pulsante chiusura quando il veicolo passa
6	2 MOTOR	Funzionamento un singolo motore (M1)	Funzionamento di due motori (M1 y M2)
7	REVERSE	Pulsante START come STOP in apertura	Pulsante START apre fino a totale apertura
8	ELECTRO	L'elettroserratura è disabilitato	L'elettroserratura si attiva 2 secondi prima di aprire la porta + 1s durante l'apertura
9	TESTCSEG OPEN	Non esegue l'autotest sul contatto di sicurezza in apertura	Attiva l'autotest del contatto di sicurezza in apertura
10	TESTCSEG CLOSE	Non esegue l'autotest sul contatto di sicurezza in chiusura	Attiva l'autotest del contatto di sicurezza in chiusura

## Installazione senza supporto



## Posizionamento della porta



### Considerazioni:

Nel passaggio 2, se premuto MOTOR2 CLOSE la porta si apre, invertire i cavi del motore 2, e tornare al punto 1.  
 Nel passaggio 4, se premuto MOTOR1 CLOSE la porta si apre, invertire i cavi del motore 1, e tornare al punto 1.

## Istruzioni di sicurezza per l'installazione



**Togliere l'alimentazione quando si procede all'installazione o riparazione della centralina**

- L'installazione del pannello di controllo si deve realizzare con l'alimentazione scollegata.
- Prima di installare il pannello di controllo, è opportuno mettere da parte tutto il materiale non necessario e disabilitare qualsiasi dispositivo, come ad esempio serrature, che non sono necessarie per l'operazione automatica.
- Prima di installare il pannello, verificare che la porta si trovi in un buono stato meccanico, correttamente bilanciata, che si apra e si chiuda correttamente.
- Installare il dispositivo di sblocco manuale ad un'altezza inferiore a 1,8 m.
- Installare qualsiasi controllo fisso al lato della porta, fuori da qualsiasi parte mobile e ad un'altezza minima di 1,5 m.
- Si raccomanda l'uso di un interruttore di emergenza.
- Se il pannello di controllo non è dotato di pulsante di arresto di emergenza, questo dovrebbe essere incorporato nella struttura, che collega lo STOP terminale.
- Per un corretto utilizzo della banda di sicurezza, questa non deve rimanere mai attivata con la porta totalmente chiusa. Si raccomanda di installare i fine corsa prima dell'attivazione della banda.
- Questa apparecchiatura può essere maneggiata solo da un installatore specializzato, da personale di manutenzione o da un operatore opportunamente istruito.
- Per il collegamento dei cavi di alimentazione e del motore dovranno essere utilizzati terminali con sezione da 2,5 mm<sup>2</sup>.
- **Utilizzare occhiali di protezione per utilizzare questo apparecchio.**
- La manipolazione dei fusibili si deve realizzare solo quando il pannello è scollegato dall'alimentazione.
- Le istruzioni d'uso di questa apparecchiatura dovranno rimanere sempre in possesso dell'utente.
- Le normative europee delle porte EN 12453 ed EN 12445 specificano i seguenti livelli minimi di protezione e sicurezza nelle porte:
  - per abitazioni unifamiliari, impedire che la porta possa entrare in contatto con qualsiasi oggetto o limitare la forza di contatto (es. banda di sicurezza), e nel caso di chiusura automatica, è necessario dotarlo di un rilevatore di presenza (es. Cellula fotoelettrica).
  - per installazioni condominiali e pubbliche, impedire che la porta possa entrare in contatto con qualsiasi oggetto o limitare la forza di contatto (es. banda di sicurezza) e individuare la presenza (es. cellula fotoelettrica).

## Istruzioni di sicurezza per l'uso

- Mantenere i controlli remoti fuori della portata dei bambini.
- Controllare il movimento della porta e mantenersi a distanza di sicurezza fino a che la porta si sia totalmente aperta o chiusa.
- Prestare attenzione quando si agisce sul dispositivo di sblocco manuale, dal momento che la porta potrebbe cadere all'improvviso a causa di un cattivo stato delle molle o di una mancanza di equilibrio della porta. I dettagli su come utilizzare il dispositivo di sblocco manuale sono forniti dal fabbricante o dall'installatore del dispositivo.
- Verificare in maniera frequente lo stato dell'installazione, in particolare dei cavi, delle molle e dei fissaggi, per lo stato di usura, danno o scarso equilibrio della porta. Non utilizzare la porta se necessita di riparazioni o regolazioni, potrebbe essere pericoloso.

## Uso dell'apparecchio

Progettato per l'automazione di porte garage secondo la descrizione generale. Non è garantito per altri usi. Il fabbricante si riserva il diritto di modificare le specifiche degli apparecchi senza preavviso.

## Dichiarazione di conformità UE

JCM TECHNOLOGIES, SA dichiara che il prodotto M22 nella destinazione d'uso prevista è conforme ai requisiti fondamentali della Direttiva RED 2014/53/UE, così come quelle della Direttiva Macchine 2006/42/CE; e della Direttiva RoHS 2011/65/UE.

Vedere [www.jcm-tech.com/it/dichiarazioni](http://www.jcm-tech.com/it/dichiarazioni)

JCM TECHNOLOGIES, SA • COSTA D'EN PARATGE, 6B - 08500 VIC (BARCELONA) SPAGNA



# Mantenimento

□	Errore	Led ERRORE	Indicazione	Soluzione
EP09	TEMPO PROGR. MAX.	10 lampeggi lenti 9 lampeggi veloci	È stato superato il tempo massimo di programmazione consentito	Programmare una manovra di tempo inferiore a quello massimo consentito
EP12	ERRORE PROFILO DI CHIUSURA	1 lampeggio lento 2 lampeggi veloci	Errore nel profilo di sicurezza di chiusura	Verificare le connessioni del profilo di sicurezza di chiusura
EP13	ERRORE PROFILO DI APERTURA	1 lampeggio lento 3 lampeggi veloci	Errore nel profilo di sicurezza di apertura	Verificare le connessioni del profilo di sicurezza di apertura
EP19	ERRORE TEST DI CHIUSURA	1 lampeggio lento 9 lampeggi veloci	Errore dell'autotest del contatto di sicurezza di chiusura	Verificare che il dispositivo collegato al contatto di sicurezza di chiusura sia in buono stato e correttamente installato
EP20	ERRORE TEST APERTO	2 lampeggio lento 10 lampeggi veloci	Errore dell'autotest del contatto di sicurezza di apertura	Verificare che il dispositivo collegato al contatto di sicurezza di chiusura sia in buono stato e correttamente installato
EP21	RSENS NC EN PROG	2 lampeggi lenti 1 lampeggio veloce	Non è stato programmato il quadro con RSENS collegato	Riprogrammare il quadro con la scheda RSEC3 collegata
EP22	RSENS NO ESISTE	2 lampeggi lenti 2 lampeggi veloci	Era stato programmato quadro con RSENS e ora non c'è più	Riprogrammare il quadro senza RSEC o collegare la RSEC con la quale era stato programmato il quadro
EP23	ERROR PROG RSENS	2 lampeggi lenti 3 lampeggi veloci	Errore programmazione RSENS, la R e la T sono abbinate?	Programmare il trasmettitore RSENS sulla scheda del ricevitore RSEC
EP26	ARRESTO	2 lampeggi lenti 6 lampeggi veloci	Il quadro si è arrestato per uno STOP o per uno STOP dell'encoder	Verificare che l'entrata di STOP sia stata attivata
EP29	PUERTA BLOQ. RSENS	2 lampeggi lenti 9 lampeggi veloci	Il sistema RSENS rileva la chiusura a porta chiusa	Aprire il fermo della porta prima della manovra di apertura
EP30	RBAND NON ESISTE	3 lampeggi lenti 10 lampeggi veloci	Era stato programmato quadro con RBAND e ora non c'è più	Riprogrammare il quadro senza RBAND o collegare la RBAND con la quale era stato programmato il quadro
EP31	RBAND NC IN PROG	3 lampeggi lenti 1 lampeggio veloce	Non è stato programmato il quadro con RSEC3 collegata	Riprogrammare il quadro con la scheda RSEC3 collegata
EP32	FC NON ACQUISITO	3 lampeggi lenti 2 lampeggi veloci	Errore nell'acquisizione dei fine corsa	Verificare i fine corsa interni del motore
EP33	ERROR SINCR. RSENS	3 lampeggi lenti 3 lampeggi veloci	Errore di sincronizzazione tra ricevitore e trasmettitore RSENS	Programmare il trasmettitore RSENS sulla scheda del ricevitore RSEC
EP36	ERROR RADIO RSENS	3 lampeggi lenti 6 lampeggi veloci	Errore nella comunicazione tra ricevitore e trasmettitore RSENS	Controllare le batterie del trasmettitore RSENS e, se sono corrette, controllare la copertura radio del sistema con la funzione Check.
EP39	QUADRO BLOCCATO	3 lampeggi lenti 9 lampeggi veloci	Si è cercato di entrare nella programmazione con il quadro bloccato	Introdurre la password con la V-DPLAY o VERSUSPROG per sbloccare il quadro di comando

# Messa in servizio

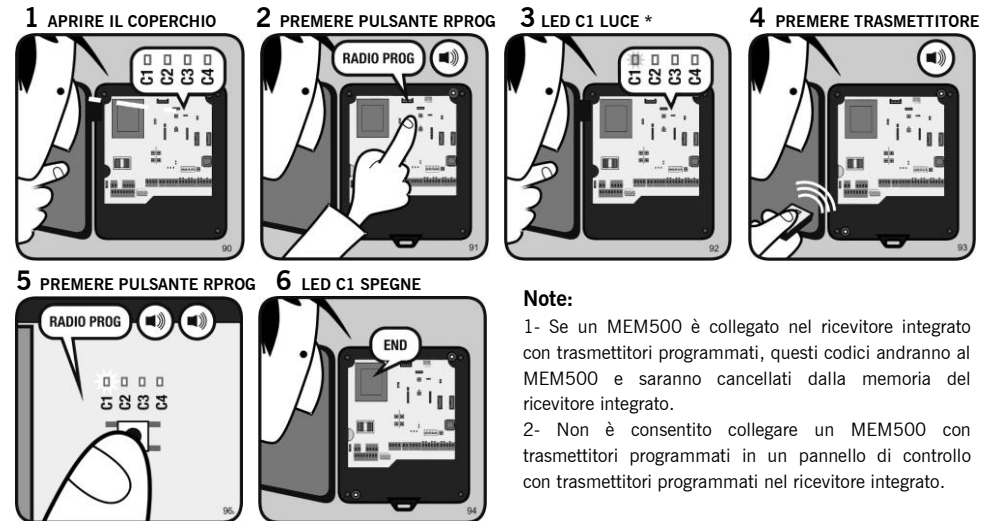
## Canali radio

Ricevitore integrato 868MHz , con capacità di 27 utenti. Schede plug-in con 500 utenti disponibili.

Canale	Funzione (predefinita)	
C1	Alternativo	Aprire - Arrestare - Chiudere - Aprire
C2	Pedonale	Esegue la stessa funzione del pulsante Alternativo ma per una sola anta
C3	Aprire	Apertura. In caso di pressione alla chiusura della porta, arresta e inverte il movimento.
C4	Chiudere	Chiusura. In caso di pressione quando la porta si sta aprendo, arresta.

## Programmazione dispositivi radio

Selezionare il canale desiderato da programmare tenendo premuto il tasto RADIO PROG fino a quando il LED del canale desiderato si illumina. Il pulsante premuto sul trasmettitore da programmare sarà associato al canale selezionato ed eseguirà la sua funzione.



## Reset trasmettitori di sicurezza



# Messa in servizio

## Programmazione del portone a doppia anta con velocità lenta

È necessario utilizzare il pulsante PROG per avviare la programmazione e il pulsante START per eseguire ogni fase della sequenza.

**1 PORTE CHIUSE** **2 POSIZIONARE DIP 2 E 6 A ON** **3 PREMERE PULSANTE BIANCO PROG FINO A LED ACCESO** **4 PREMERE PULSANTE NERO START**

**5 PORTA 1 SI APRE** **6 PREMERE PULSANTE START** **7 PORTA 2 SI APRE** **8 PREMERE PULSANTE START**

**\*9 PORTA 1 SI APRE CON VELOCITÀ LENTA** **\*10 PREMERE PULSANTE START** **\*11 PORTA 2 SI APRE CON VELOCITÀ LENTA** **\*12 PREMERE PULSANTE START**

**13 PORTA 1 SI FERMA (APERTO)** **14 PREMERE PULSANTE START** **15 PORTA 2 SI FERMA (APERTO)** **16 TEMPO AUTOCHIUSURA (APERTO)**

**17 PREMERE PULSANTE START** **18 PORTA 2 CHIUDE** **19 PREMERE PULSANTE START** **20 PORTA 2 CHIUDE**

**\*21 PREMERE PULSANTE START** **\*22 PORTA 2 CHIUDE CON VELOCITÀ LENTA** **\*23 PREMERE PULSANTE START** **\*24 PORTA 1 CHIUDE CON VELOCITÀ LENTA**

**25 PREMERE PULSANTE START** **26 PORTA 2 SI FERMA (CHIUSO)** **27 PREMERE PULSANTE START** **28 PORTA 1 SI FERMA (CHIUSO)**

**29 LED PROG SI SPEGNE** **30 FINE PROGRAMMAZIONE**

### Programmazione manovra porta a due ante senza velocità lenta

Al punto 2, posizionare solo il DIP 6 su ON.

Segui la sequenza precedente senza eseguire i passaggi contrassegnati con '\*'.

### Programmazione manovra porta con un'anta a velocità lenta

Al punto 2, posizionare solo il DIP 2 su ON.

Segui la sequenza precedente senza eseguire i passaggi contrassegnati con 'o'.

### Programmazione manovra porta con un'anta senza velocità lenta

Al punto 2, i DIP 2 e 6 devono essere OFF.

Segui la sequenza precedente senza eseguire i passaggi contrassegnati da '\* e / o o'.