



Manuale dell'utente

EASY-ROLL

Importanti istruzioni di sicurezza per l'installazione



Scollegare l'alimentazione elettrica prima di eseguire qualsivoglia operazione sull'apparecchiatura

- Prima d'installare il quadro, togliere tutte le corde o catene non necessarie e disabilitare qualsiasi apparecchio, come serrature, che non siano necessarie per l'operazione automatica.
- Prima d'installare il quadro, verificare che la porta si trovi in un buono stato meccanico, che sia bilanciata in maniera corretta e che si apra e chiuda in maniera corretta.
- Installare il dispositivo di sblocco manuale ad un'altezza inferiore a 1,8 m.
- Installare qualsiasi controllo fisso al lato della porta, lontano da qualsiasi parte mobile e ad un'altezza minima di 1,5 m.
- Per apparecchi connessi in maniera permanente si renderà necessario incorporare al cablaggio un dispositivo di sconnessione dell'alimentazione facilmente accessibile. È consigliabile che sia del tipo interruttore d'emergenza.
- Al momento di alimentare l'apparecchio per la prima volta, verificare che la prima pressione del pulsante alternativo provochi una manovra di apertura (e non di chiusura).
- Per una corretta utilizzazione della banda di sicurezza, questa non deve rimanere mai attivata con porta totalmente chiusa. Si raccomanda d'installare dei finecorsa prima dell'attivazione della banda.
- Questo apparecchio può essere manipolato solo da un installatore specializzato, dal personale di manutenzione oppure da un operaio convenientemente istruito.
- Per la connessione dei cavi di alimentazione e di motore si dovranno utilizzare terminali con una sezione di $3,8 \text{ mm}^2$.
- La manipolazione dei fusibili può essere realizzata solo con l'apparecchio sconnesso dall'alimentazione.
- Le istruzioni d'uso di questo apparecchio dovranno essere sempre in possesso dell'utente.
- Le normative europee sulle porte EN 12453 e EN 12445 specificano i seguenti livelli minimi di protezione e sicurezza per le porte:
 - per apparecchi d'uso residenziale, commerciale e d'industria leggera, si renderà necessario impedire che la porta possa stabilire un contatto con un qualsiasi oggetto o limitare la forza di contatto (per esempio, banda di sicurezza).

Istruzioni importanti di sicurezza per l'uso

- Non permettere ai bambini di giocare con i controlli della porta.
- Mantenere i controlli a distanza fuori dalla portata dei bambini.
- Vigilare il movimento della porta e mantenere le persone lontane fino a che la porta non sia totalmente aperta o chiusa.
- Precauzione quando si opera con il dispositivo di sblocco manuale, giacché la porta potrebbe cadere repentinamente a causa di un cattivo stato delle molle o di uno squilibrio della porta stessa. Le indicazioni particolareggiate di come utilizzare il dispositivo di sblocco manuale devono essere fornite da parte del fabbricante o dell'installatore del dispositivo.
- Esaminare frequentemente l'installazione, in particolare i cavi, le molle e i fissaggi, onde verificare che non vi siano segni di usura, di danno o di squilibrio. Non utilizzare la porta qualora si rendesse necessaria una riparazione o una regolazione della stessa, giacché potrebbe causare danni.

Caratteristiche

Parametro	Valore
-----------	--------

Caratteristiche ricevitore

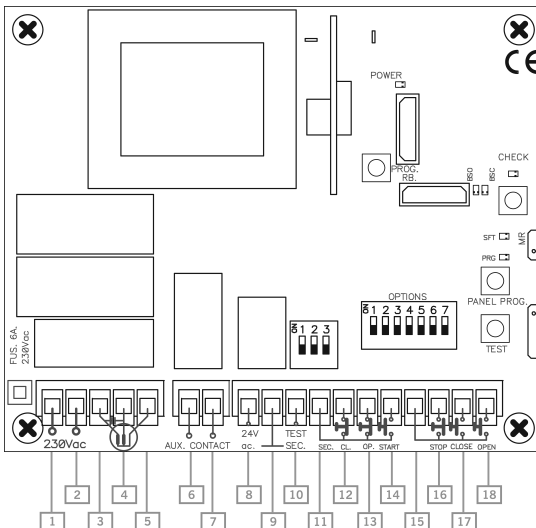
Frequenza	868,35 MHz
Codificazione	Codice cambiante di alta sicurezza
Memoria	15 codici

Caratteristiche quadro

Alimentazione	230 V ac $\pm 10\%$
Potenza massima motore	0.75 CV
Consumo riposo / funz	23 mA / 43 mA
Fusibile motore	6 A
Entrate	Alternativo, contatti di sicurezza, arresto, aprire e chiudere
Uscite	Contatto ausiliare, 24Vac e Autotest
Tempo di manovra	1 secondo - 45 secondi
Temperatura funz	-20 °C to + 55 °C
Tenuta stagna	IP54 (con premistoppa IP65)
Tenuta stagn	140 x 220 x 55 mm

Caratteristiche RadioBand

Frequenza	868.90MHz
Memoria	6 RADIOBAND/T
Portata (garantita)	10 metri



- 1 / 2 Alimentazione 230 V ac
- 3 / 4 Motor
- 5 Comune motor
- 6 / 7 Uscita contatto ausiliare
- 8 Uscita 24 V ac
- 9 Comune uscita 24 V ac
- 10 Uscita Autotest 24 V ac (TEST SEC.)
- 11 Comune alternativo e contatti di sicurezza
- 12 Contatto di sicurezza per chiudere (NC) (SEC.CL.)
- 13 Contatto di sicurezza per chiudere (NC) (SEC.CL.)
- 14 Pulsante alternativo (NO) (START)
- 15 Pulsante alternativo (NO) (START)
- 16 Pulsante di Arresto (NC) (STOP)
- 17 Pulsante Chiudere (NO) (CLOSE)
- 18 Pulsante Aprire (NO) (OPEN)

Descrizione generale

Quadro di manovra con ricevitore e sistema Radioband incorporato per motori di centro asse e automatismi per porte, avvolgibili e serrande. Consente tre diversi tipi di funzionamento: funzionamento automatico, funzionamento semiautomatico e funzionamento uomo presente (con pulsanti via radio). Permette la memorizzazione di 15 trasmettitori.

Dispone di entrata per pulsante alternativo, entrata per due contatti di sicurezza, uscita per alimentazione di cellule fotoelettriche e uscita per autotest.

Programmazione di tempi indipendenti di apertura e di chiusura.

Installazione e connessioni

Fissare la parte posteriore della cassa alla parete, utilizzando i tasselli e le viti di cui è dotata. Passare i cavi attraverso la parte inferiore dell'apparecchio. Connettere i cavi dell'alimentazione ai morsetti del circuito stampato, seguendo le indicazioni contenute nella serigrafia della placca. Fissare il frontale dell'apparecchio alla parte posteriore, per mezzo delle viti appositamente fornite.

Se la porta non si apre premendo la prima volta, invertire i cavi del motore.



Funzionamento

Alternativo (START)	Contatto normalmente aperto per aprire e chiudere. Alla prima pressione, apre; alla seconda (se non è arrivato alla fine del percorso), si arresta, ed alla terza chiude
Paro(STOP)	Contatto normalmente chiuso. Arresta la manovra in attesa di un nuovo ordine. Nel caso in cui non lo si utilizzi, situare l'opzione 3 (STOP) del selettore di entrate in ON
Aprire (OPEN)	Contatto normalmente aperto per aprire. Se si preme durante la manovra di chiusura, arresta e apre
Chiudere (CLOSE)	Contatto normalmente aperto per chiudere. Se si preme durante la manovra di apertura, non agisce
Contatto di sicurezza (SEC.CL. / SEC.OP)	Contatto normalmente chiuso tipo cellula fotoelettrica o rilevatore magnetico. Agisce nella apertura e nella chiusura, provocando arresto e inversione. Nel caso in cui non si utilizzi, situare le opzioni 1 o 2 del selettore di entrate in ON
Uscita autotest (TEST SEC.)	Uscita da 24 V AC che consente di realizzare autotest degli elementi di sicurezza
Uscita 24 V AC	Consente di alimentare qualsiasi apparecchio a una tensione di 24 V AC con un consumo massimo di 100 mA
Uscita contatto ausiliare	Contatto esente da tensione per attivare, per esempio, la luce del garage (massimo 10 A)
Banda di sicurezza	Nella apertura provoca arresto e inversione di 2 s, e nella chiusura provoca arresto e inversione completa della manovra

Alimentazione: con il quadro alimentato, la spia luminosa verde si accende per indicare che l'apparecchio è alimentato in maniera corretta.



1- Funzionamento automatico

Utilizzando pulsanti, trasmettitori via radio o pulsanti via radio

Situare l'opzione 6 (AUTOCLOSE) del selettore di opzioni su ON.

Connettere un pulsante alternativo NA nei morsetti indicati con START. Questo pulsante svolge due funzioni: alternativo e arresto.

Secondo la versione è possibile utilizzare i morsetti indicati come OPEN, CLOSE e STOP per realizzare la manovra.

Se si situa l'opzione 5 del selettore di opzioni in ON, quando si preme la prima volta, il motore apre; quando si preme la seconda volta, si arresta, e la terza volta chiude se è arrivato al termine del tempo di apertura. In caso contrario continuerà con la manovra di apertura.

2- Funzionamento semi-automatico (opzione per default)

Utilizzando pulsanti, trasmettitori via radio o pulsanti via radio

Situare l'opzione 6 (AUTOCLOSE) del selettore di opzioni su OFF.

Connettere un pulsante alternativo NA nei morsetti indicati con START. Questo pulsante svolge due funzioni: alternativo e arresto.

Secondo la versione è possibile utilizzare i morsetti indicati come OPEN, CLOSE e STOP per realizzare la manovra.

Se si situa l'opzione 5 del selettore di opzioni in ON, quando si preme la prima volta, il motore apre; quando si preme la seconda volta, si arresta, e la terza volta chiude se è arrivato al termine del tempo di apertura. In caso contrario continuerà con la manovra di apertura.

3- Funzionamento uomo presente

Situare le opzioni 1 e 2 del selettore di opzioni su ON.

Utilizzando dei pulsanti

Connettere due pulsanti. Uno nel morsetto OPEN che agirà come pulsante uomo presente per aprire, e l'altro nel morsetto CLOSE che agirà come pulsante uomo presente per chiudere.

Utilizzando dei pulsanti via radio

Il funzionamento uomo presente via radio è possibile con il pulsante via radio o con il selettore di chiave via radio, programmato precedentemente sull'apparecchiatura. Non è possibile con i trasmettitori.

4- Semiautomatico in apertura e uomo presente in chiusura

Situare l'opzione 2 del selettore di opzioni su ON.

Utilizzando dei pulsanti

Connettere due pulsanti. Uno nel morsetto OPEN o START che agirà come pulsante aprire / arresto nell'apertura e l'altro nel morsetto CLOSE che agirà come pulsante uomo presente per chiudere.

Utilizzando dei pulsanti via radio

Il funzionamento uomo presente nella chiusura via radio è possibile con il pulsante via radio o con il selettore di chiave via radio, programmato precedentemente sull'apparecchiatura. Non è possibile con i trasmettitori

In modalità automatico o semi-automatico si può forzare il funzionamento uomo presente attraverso i pulsanti OPEN, CLOSE e/o i pulsanti via radio. In questa modalità di funzionamento, il quadro ometterà le sicurezze che possano essere state attivate.



Programmazione dei tempi

Prima di avviare la programmazione dei tempi la porta deve essere totalmente chiusa.

Premere il pulsante PANEL PROG per 1 secondo per entrare nella modalità di programmazione. Si accenderà la spia luminosa rossa PRG e l'apparecchio emetterà un segnale acustico.

Utilizzare il pulsante START o TEST per realizzare la programmazione del percorso.

Dopo la prima pressione di START/TEST la porta si comporterà nella seguente maniera: apre leggermente, chiude fino a trovare il finecorsa inferiore, apre fino a trovare il finecorsa superiore e si arresta. Dopo una seconda pressione di START/TEST, il quadro memorizza il tempo di attesa automatica, chiude fino a trovare il finecorsa inferiore, si arresta ed esce dalla modalità di programmazione (la spia luminosa rossa si spegne). In questo momento è programmato il tempo di apertura e di chiusura

Selector de opciones

Num. opzione	Posizione ON	Posizione OFF (opzione por default)
1- DM OP	Funzionamento uomo presente: Il pulsante START serve da pulsante per aprire.	Funzionamento semiautomatico
2- DM CL	Funzionamento uomo presente: Il pulsante di TEST nella placca serve da pulsante per chiudere.	Funzionamento semiautomatico
3- AUTO-TEST OP	Svolge autotest per il contatto di sicurezza per chiudere	Non svolge autotest
4- AUTO-TEST CL	Svolge autotest per il contatto di sicurezza per aprire	Non svolge autotest
5- OPEN-STOP-OPEN	Il quadro apre sempre fino ad arrivare al termine del tempo di apertura	Funzionamento alternativo: apre – arresta – chiude – arresta
6- AUTO-CLOSE	Chiude automaticamente	Non chiude automaticamente
7- FLASH	Luce di cortesia, realizza la funzione di lampeggio con preavviso di 1,5 s durante il movimento della porta	Luce de cortesia, realizza la funzione di luce di garage fino a 60 s dopo il movimento della porta

Selector de entradas

Num. opzione	Posizione inferiore OFF	Posizione superiore ON (opzione por default)
1- SEC.CL	Contatto di sicurezza per Chiudere connesso	Contatto di sicurezza per chiudere non connesso
2- SEC.OP	Contatto di sicurezza per Aprire connesso	Contatto di sicurezza per Aprire non connesso
3 STOP	Pulsante di arresto connesso	Pulsante di arresto non connesso

Spie luminose

POWER	Indica alimentazione
PROG	Indica programmazione
SAFETY continua	Indica un errore nell'autotest dell'elemento di sicurezza o Radioband
SAFETY lampeggia	Indica un errore nell'autotest dell'elemento di sicurezza o Radioband

Rilevamento di bloccaggio e fine corsa

Il quadro è dotato di una funzione che rileva in maniera automatica che è stato raggiunto un finecorsa o che il motore è rimasto bloccato a livello meccanico, arrestando la manovra in qualsiasi di questi due casi.

In modalità di programmazione, questo circuito risparmia pressioni di START/TEST all'utente.

In modalità di funzionamento, il quadro protegge il motore nel caso in cui rimanesse bloccato.

La funzione non sostituisce la protezione con bordi sensibili.

Inibizione banda di sicurezza

Il quadro è dotato di una funzione che in forma automatica inibisce la banda di sicurezza negli ultimi 4 cm del percorso.

Correzione continua del livello del suolo e del tetto

Il quadro è dotato di un sistema di rilevamento continuo e correzione del livello del suolo e del tetto, che opera nella modalità di funzionamento sempre che sia stata realizzata una intera manovra di apertura o di chiusura dalle posizioni estreme della porta.

Funzionamento ricevitore

Al momento di ricevere un codice, l'apparecchio verifica se si trova in memoria, attivando il corrispondente relè.

Programmazione manuale

Programmazione normale

Premere il pulsante di programmazione PANEL PROG per 1 secondo, si accende la spia luminosa di programmazione e l'apparecchio emette un segnale acustico. L'apparecchio entrerà in programmazione normale. Inviare il codice e il canale da programmare premendo il trasmettitore.

Ogni volta che si programmi un trasmettitore, l'apparecchio emetterà un segnale acustico di 0,5 secondi. Nel caso in cui trascorressero 10 secondi senza alcuna programmazione, oppure se si preme il pulsante di programmazione, l'apparecchio esce dal modo di programmazione, emettendo due segnali acustici di 1 secondo. Nel caso in cui al momento di programmare un trasmettitore, la memoria dell'apparecchio è piena, questo emetterà 7 segnali acustici di 0,5 secondi e uscirà dalla programmazione.

Premendo il canale del trasmettitore, si azionerà l'apertura e chiusura in modo di funzionamento passo per passo.

Programmazione aprire / chiudere

Premere il pulsante di programmazione PANEL PROG e mantenerlo premuto fino a che la spia luminosa rossa non cominci a lampeggiare e l'apparecchio emetta un segnale acustico breve. L'apparecchio sarà entrato in programmazione aprire / chiudere. Premere il canale desiderato del trasmettitore da programmare. Il primo canale apre, e il secondo chiude (il terzo canale apre, e il quarto chiude).

Ogni volta che si programmi un trasmettitore, l'apparecchio emetterà un segnale acustico di 0,5 secondi. Nel caso in cui trascorressero 10 secondi senza alcuna programmazione, oppure se si preme il pulsante di programmazione, l'apparecchio esce dal modo di programmazione, emettendo due segnali acustici di 1 secondo. Nel caso in cui al momento di programmare un trasmettitore, la memoria dell'apparecchio è piena, questo emetterà 7 segnali acustici di 0,5 secondi e uscirà dalla programmazione.

Ogni canale del trasmettitore può essere impostato in maniera indipendente nell'apparecchio, occupando una sola posizione di memoria.



Programmazione via radio

Per entrare in programmazione, premere i primi due pulsanti di un trasmettitore già programmato nell'apparecchio.

L'apparecchio emetterà un segnale acustico di 1 secondo. Premendo qualsiasi pulsante della nuova trasmettitore, l'apparecchio emetterà un altro segnale acustico di 1 secondo, indicando che è stato memorizzato. Il nuovo trasmettitore manterrà la stessa impostazione di canali del trasmettitore già programmato.

Nel caso in cui trascorressero 10 secondi senza alcuna programmazione, oppure se si preme brevemente il pulsante di programmazione, oppure premendo i due primi pulsanti del trasmettitore, l'apparecchio esce dal modo di programmazione, emettendo due segnali acustici di 1 secondo.

Cancellazione di codici (reset total)

Entrando in modalità di programmazione, si mantiene premuto il pulsante de programmazione e si realizza un ponte nel jump per direset "MR" per 3 secondi. L'apparecchio emetterà 10 segnali acustici di preavviso, e dopo altri 10 secondi di frequenza più rapida, a indicare che l'operazione è stata portata a termine. L'apparecchio rimane in modo di programmazione. La spia luminosa di programmazione seguirà ugualmente le indicazioni sonore, emettendo dei lampeggiamenti.

Nel caso in cui trascorressero 10 secondi senza alcuna programmazione, oppure se si preme brevemente il pulsante di programmazione, l'apparecchio esce dal modo di programmazione, emettendo due segnali acustici di 1 secondo.

Funzionamento RADIOBAND/RC-RCS

Utilizzare il pulsante di programmazione PROG.RB. per effettuare la programmazione delle bande di sicurezza.

Seguire le istruzioni del sistema RADIOBAND.

Dati regolamentari

Dichiarazione di conformità UE

JCM TECHNOLOGIES, SAU dichiara che il prodotto **EASY-ROLL** nella destinazione d'uso prevista è conforme ai requisiti fondamentali della Direttiva RED 2014/53/UE, così come quelle della Direttiva Macchine 2006/42/CE; e della Direttiva RoHS 2011/65/UE.

Vedere www.jcm-tech.com/it/dichiarazioni

JCM TECHNOLOGIES, SAU
C/ Costa d'en Paratge, 6B
08500 VIC (BARCELONA)
SPAGNA

