



Manuale dell'utente

PAD



Istruzioni importanti di sicurezza	3
Uso del apparecchio	3
Descrizione	3
Caratteristiche tecniche	3
Assemblaggio	4
Cablaggio	4
Connessione al HDOOREVO	5
Configurazione	6
Selezione Wiegand34	6
Modificare la lunghezza del codice PIN	6
Modificare il codice master	6
Ripristinare il codice master predefinito	6
Menù opzioni	7
Dati regolamentari	8
Dichiarazione di conformità UE	8

Istruzioni importanti di sicurezza



- Non installare il dispositivo in un luogo esposto alla luce del sole senza una maschera protettiva.
- Non installare il dispositivo e l'impianto elettrico in prossimità di forti fonti di campi elettromagnetici come, ad esempio, le antenne radiotrasmittenti.
- Non sistemare il dispositivo in prossimità, o al di sopra, di impianti di riscaldamento.
- Nel pulirlo, evitare di usare acqua o altri prodotti di pulizia liquidi, si consiglia l'uso di panni o spugne morbide. Impedire ai bambini di toccare il dispositivo senza sorveglianza.

Uso del apparecchio

Questo dispositivo è stato ideato per applicazioni con porta di garage automatica. Non è garantito per l'attivazione diretta di altri dispositivi oltre a quelli specificati.

Il fabbricante si riserva il diritto di cambiare le specifiche dei dispositivi senza preavviso.

Descrizione

PAD è una tastiera multiprotocollo Wiegand / Clock&Data / Codix, con PIN di lunghezza configurabile.

L'interruttore tamper può attivare il sistema di allarme qualora si cerchi di aprire o rimuovere il dispositivo dalla parete.

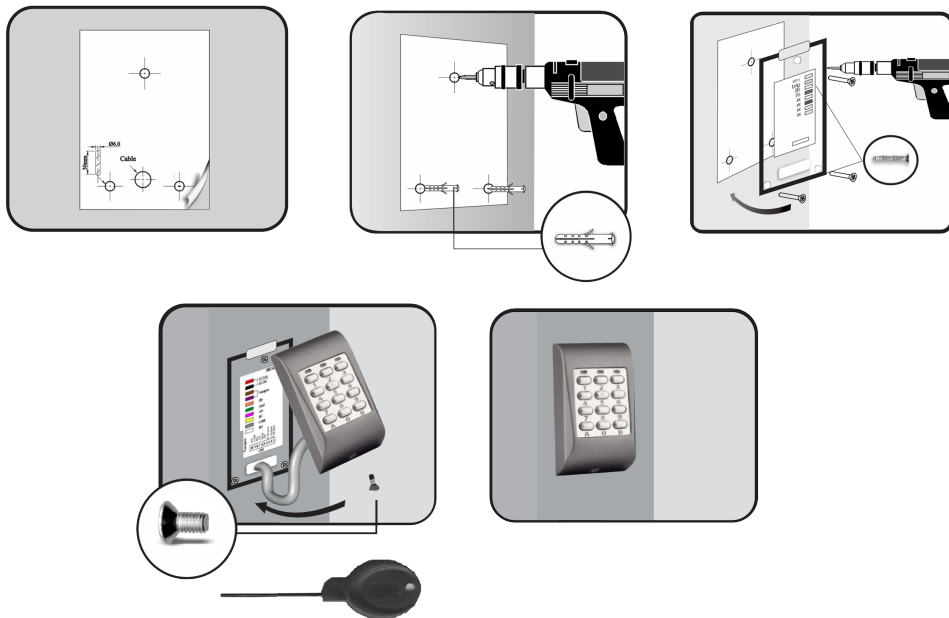


Per default il PAD è configurato con il protocollo Wiegand 26 con un PIN a 4 cifre.

Caratteristiche tecniche

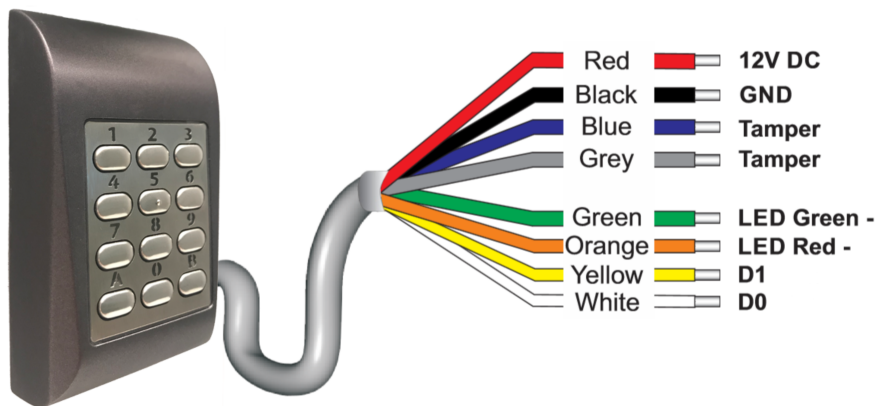
Interfaccia	Wiegand de 26, 30, 34, 37, 40, 42 ó 58 bits, Clock&Data o Codix
Programmazione del protocollo	Mediante tastiera
Lunghezza massima del cavo	50m
Connessione	Cavo, 0.45m
LED verde e rosso	Controllo esterno
LED arancione	Pulsazione di tasto e menù
Accensione/spegnimento del segnale acustico	Sì
Retroilluminazione ON/OFF	Sì
Controllo manuale	Sì
Consumo	60mA
Tenuta stagna	IP65
Alimentazione	9-14VDC
Temperatura di funzionamento	-20°C per +50°C
Dimensioni (mm)	92 x 51 x 25
Carcassa	Alluminio modellato

Assemblaggio



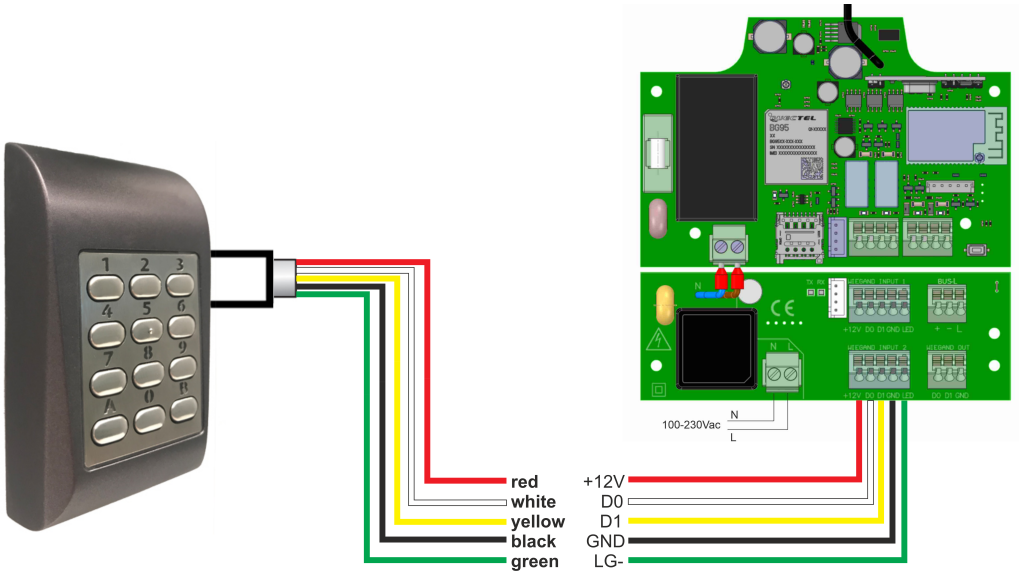
- 1- Individuare la corretta ubicazione su pareti o superfici lisce.
- 2- Sistemare la sagoma di montaggio e realizzare i fori secondo lo schema.
- 3- Inserire i 3 tasselli di 5mm nei fori.
- 4- Far passare i cavi attraverso la piastra posteriore.
- 5- Fissare saldamente la piastra posteriore alla parete con le 3 viti da 30mm.
- 6- Collegare i fili e sistemare la carcassa sulla piastra posteriore, facendola scorrere dall'alto verso il basso.
- 7- Fissare la carcassa sulla piastra posteriore con la vite di bloccaggio da 3x6mm utilizzando il cacciavite in dotazione.

Cablaggio



12V DC	9-14V CC
GND	Terra
Tamper	Interruttore antimanomissione
Tamper	Interruttore antimanomissione
LED Green -	LED verde
LED Red -	LED rosso
D1	Data 1
D0	Data 0

Connessione al HDOOREVO





Per default il PAD è configurato con il protocollo Wiegand 26 con un PIN a 4 cifre.

Codice Master per difetto: 000000

Selezione Wiegand34

- Tenere premuto il tasto "B" fino all'emissione di 3 segnali acustici.
- Codice master (per default: 000000) → LED arancione attivato.
- Premere 6.
- Premere 2.
- Premere A → LED arancione spento.

Modificare la lunghezza del codice PIN

Esempio di codice PIN a 8 cifre:

- Tenere premuto il tasto "B" fino all'emissione di 3 segnali acustici.
- Codice master (per default: 000000) → LED arancione attivato.
- Premere 4.
- Premere 8.
- Premere A → LED arancione spento.

Attenzione:

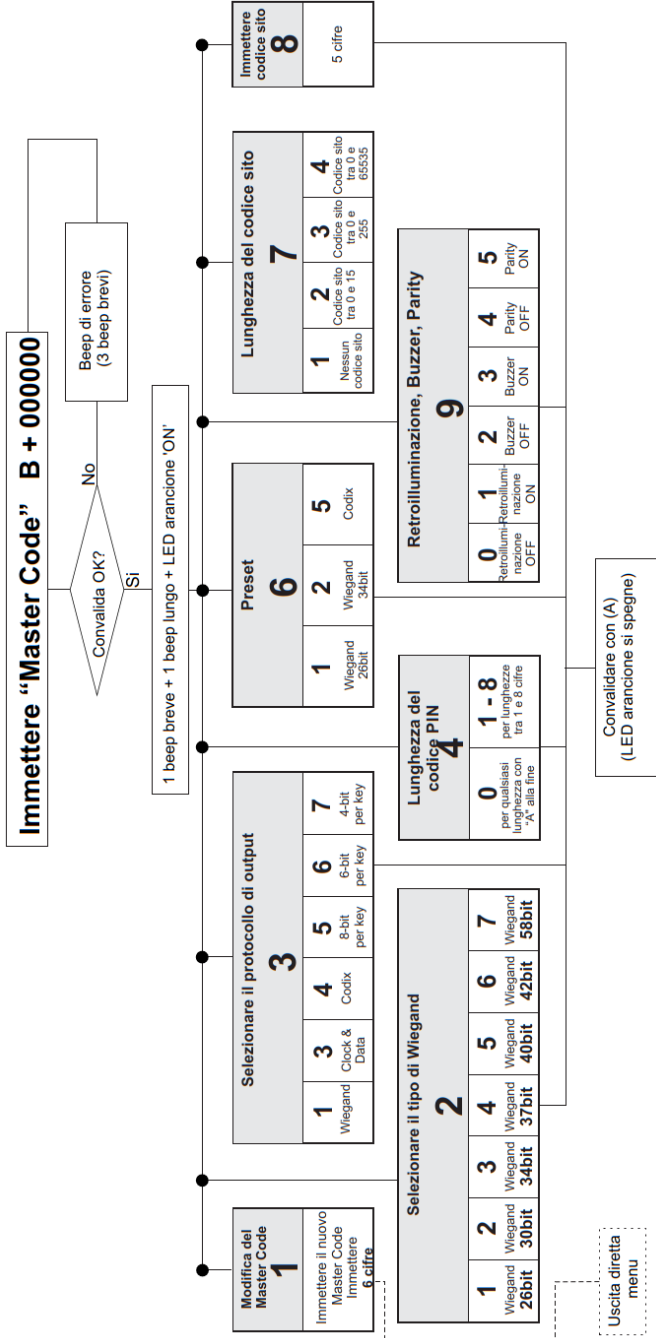
- Opzione 4-6: PIN a 6 cifre (consigliato per WG26).
- Opzione 4-9: PIN a 9 cifre (consigliato per WG34).
- Opzione 4-0: PIN di qualsiasi lunghezza (non consigliato).
 - Se si desidera lavorare senza limitazioni di durata, tenere conto di queste limitazioni (attenzione: in queste modalità, valori più alti causeranno duplicità di codici):
 - WG26 → valore massimo = 16.777.215
 - WG34 → valore massimo = 4.294.967.295
 - Attenzione: valori superiori al valore massimo comporteranno la ripetizione del codice quando il dispositivo decodifica il PIN.
 - In questa modalità sarà necessario premere "A" per inviare il PIN inserito.

Modificare il codice master

- Tenere premuto il tasto "B" fino all'emissione di 3 segnali acustici.
- Codice master (per default: 000000) → LED arancione attivato.
- Specificare il nuovo codice master (6 cifre).
- Premere A → LED arancione disattivato.

Ripristinare il codice master predefinito

- Staccare la corrente.
- Tenere premuto il tasto "A" e ripristinare il flusso dell'alimentazione elettrica.
- Tenere premuto il tasto "A" per almeno 3 secondi.
- Attendere i 3 segnali acustici.



Dichiarazione di conformità UE

JCM TECHNOLOGIES, SAU dichiara che il prodotto **PAD** nella destinazione d'uso prevista è conforme ai requisiti fondamentali della Direttiva 2014/30/UE de compatibilità elettromagnetica; e della Direttiva RoHS 2011/65/UE.

Vedere <https://www.jcm-tech.com/it/dichiarazioni/>

JCM TECHNOLOGIES, SAU
C/ COSTA D'EN PARATGE, 6B
08500 VIC (BARCELONA)
SPAGNA

