



**Bedienungsanleitung**

**PAD**



<b>Wichtige Sicherheitsanweisungen</b> .....	<b>3</b>
Systemnutzung .....	3
<b>Beschreibung</b> .....	<b>3</b>
<b>Technische Merkmale</b> .....	<b>3</b>
<b>Montage</b> .....	<b>4</b>
<b>Verdrahtung</b> .....	<b>4</b>
<b>Anschluss an die HDOOREVO</b> .....	<b>5</b>
<b>Konfiguration</b> .....	<b>6</b>
Auswahl Wiegand 34 .....	6
Die Länge des PIN-Codes ändern .....	6
Den Mastercode ändern .....	6
Den werksseitigen Mastercode neu starten .....	6
Optionsmenü .....	7
<b>Daten</b> .....	<b>8</b>
EU-Konformitätserklärung .....	8

# Wichtige Sicherheitsanweisungen



- Installieren Sie diese Vorrichtung an einem Ort mit Sonnenlicht-Einwirkung nicht ohne Schutzblende.
- Installieren Sie dieses Gerät und seine Kabel nicht in der Nähe starker elektromagnetischer Felder, etwa bei einer Sendeanenne.
- Positionieren Sie diese Vorrichtung nicht auf oder nah an einem Heizgerät.
- Reinigen Sie sie nicht mit Wasser oder flüssigen Reinigungsmitteln, sondern mit einem weichen Handtuch oder einem anderen Tuch. Lassen Sie Kinder nicht unbeaufsichtigt mit dem Gerät spielen.

## Systemnutzung

Este equipo está diseñado para aplicaciones con puerta de garaje automatizada. No está garantizado para la activación directa de otros dispositivos fuera de los especificados.

El fabricante se reserva el derecho de cambiar las especificaciones del equipo sin previo aviso.

## Beschreibung

PAD ist eine Multiprotokoll-Tastatur für Wiegand, Clock + Data oder Codix mit einstellbarer PIN-Länge.

Falls jemand versucht, das Gerät zu öffnen oder von der Wand zu entfernen, aktiviert der Manipulationsschalter (tamper) gegebenenfalls den Alarm.

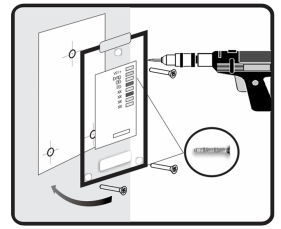
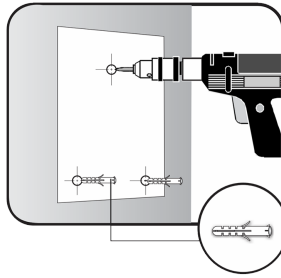
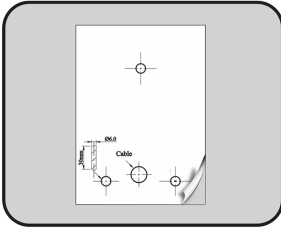


**PAD ist standardmäßig mit dem Wiegand 26 Protokoll mit einer 4-stelligen PIN konfiguriert.**

## Technische Merkmale

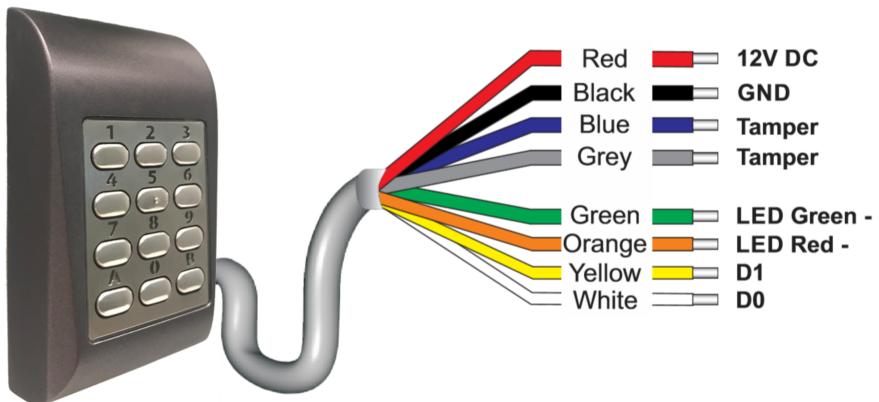
Schnittstelle	Wiegand de 26, 30, 34, 37, 40, 42 ó 58 bits, Clock&Data oder Codix
Programmierung des Protokolls	Über Tastatur
Maximale Kabellänge	50m
Anschluss	Kabel, 0.45m
Grüne und rote und LED	Extern gesteuert
Orangene LED	Tastendruck und Menü
Klingel ein- und ausschalten	Ja
Rückbeleuchtung ON/OFF	Ja
Manuelle Bedienung	Ja
Stromverbrauch	60mA
Dichtheit	IP65
Stromversorgung	9-14VDC
Betriebstemperatur	-20°C a +50°C
Abmessungen (mm)	92 x 51 x 25
Gehäuse	Aluminiumguss

## Montage



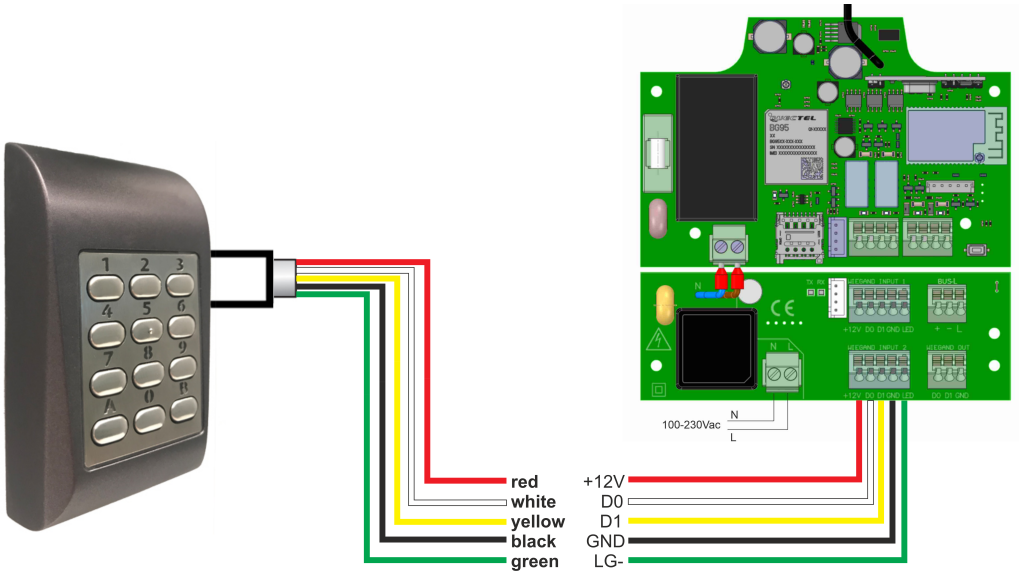
- 1- Suchen Sie eine geeignete Montagestelle an einer Wand oder einer anderen ebenen Fläche.
- 2- Befestigen Sie die Montageschablone und bohren Sie die Löcher, wie die Abbildung zeigt.
- 3- Fügen Sie die drei 5-mm-Dübel in die Bohrlöcher ein.
- 4- Führen Sie die Kabel durch die Rückseitenplatte.
- 5- Verankern Sie die Rückseitenplatte mit den drei 30-mm-Schrauben fest an der Wand.
- 6- Schließen Sie die Kabel an und fügen Sie das Gehäuse von oben nach unten geführt in die Rückseitenplatte ein.
- 7- Befestigen Sie das Gehäuse mithilfe des mitgelieferten Schraubenziehers und der 3x6-mm-Sicherheitsschraube an der Rückseitenplatte.

## Verdrahtung



12V DC	9-14V CC
GND	Erdung
Tamper	Sabotageschalter
Tamper	Sabotageschalter
LED Green -	Rote LED
LED Red -	Grüne LED
D1/ data	Datenleitung 1 (Data)
D0/ clock/ CODIX	Datenleitung 0 (Clock)

## Anschluss an die HDOOREVO





PAD ist standardmäßig mit dem Wiegand 26 Protokoll mit einer 4-stelligen PIN konfiguriert.

Als Standard steht der Mastercode auf 000000

## Auswahl Wiegand 34

- Die Taste „B“ gedrückt halten, bis 3 Pieptöne zu hören sind.
- Mastercode (standardmäßig: 000000) → orangefarbene LED aktiviert.
- 6 drücken.
- 2 drücken.
- A drücken → orangefarbene LED deaktiviert.

## Die Länge des PIN-Codes ändern

### Beispiel für 8-stelligen PIN-Code:

- Die Taste „B“ gedrückt halten, bis 3 Pieptöne zu hören sind.
- Mastercode (standardmäßig: 000000) → orangefarbene LED aktiviert.
- 4 drücken.
- 8 drücken.
- A drücken → orangefarbene LED deaktiviert.

### Hinweise:

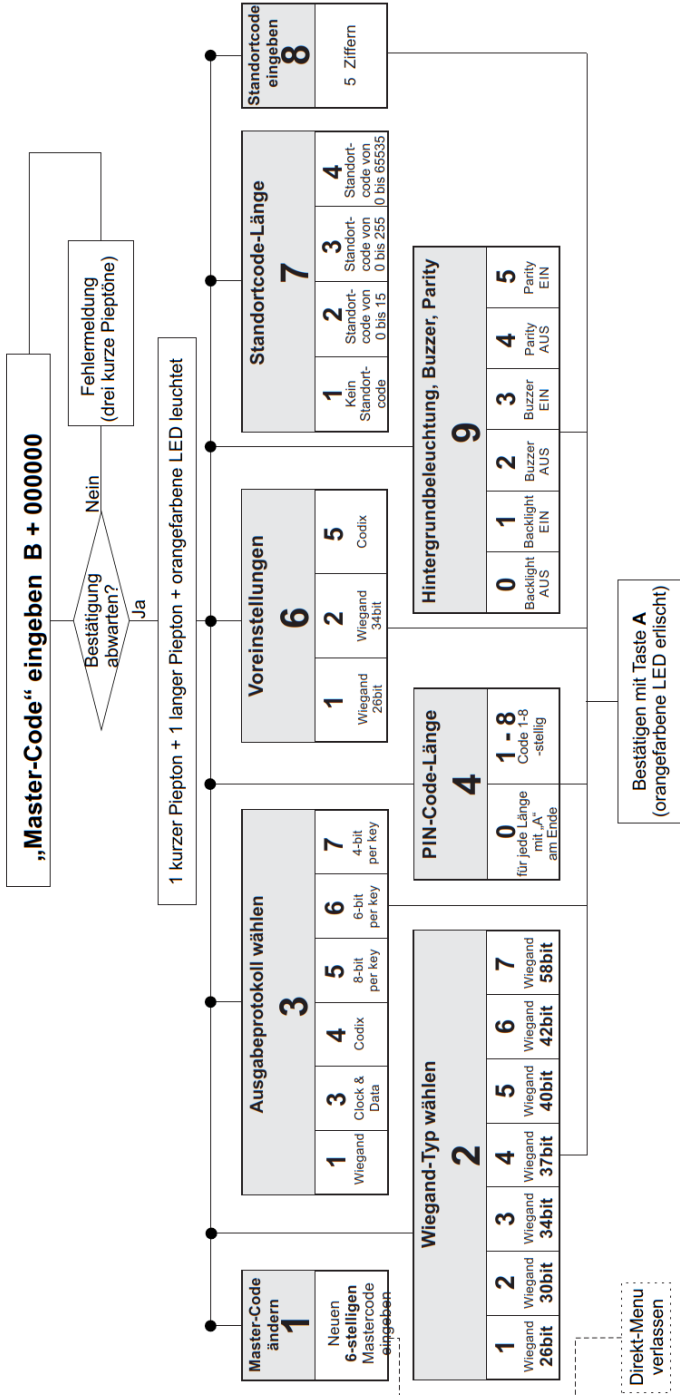
- Option 4-6: 6-stellige PIN (für WG 26 empfohlen).
- Option 4-9: 9-stellige PIN (für WG 34 empfohlen).
- Option 4-0: PIN jeglicher Länge (nicht empfohlen).
  - Berücksichtigen Sie diese Einschränkungen, wenn Sie ohne Laufzeitbeschränkung arbeiten möchten (Warnung: in diesen Modi führen höhere Werte zu einer Verdoppelung der Codes):
    - WG 26 → Höchstwert = 16.777.215
    - WG 34 → Höchstwert = 4.294.967.295
  - Vorsicht: höhere Werte als der Höchstwert führen zur Wiederholung von Codes, wenn das Gerät die PIN entschlüsselt.
  - In diesem Modus muss „A“ gedrückt werden, um die eingegebene PIN zu senden.

## Den Mastercode ändern

- Die Taste „B“ gedrückt halten, bis 3 Pieptöne zu hören sind.
- Mastercode (standardmäßig: 000000) → orangefarbene LED aktiviert.
- Den neuen Mastercode angeben (6 Ziffern).
- A drücken → orangefarbene LED deaktiviert.

## Den werksseitigen Mastercode neu starten

- Die Stromversorgung abschalten.
- Die Taste „A“ gedrückt und die Stromversorgung wieder einschalten.
- Die Taste „A“ mindestens 3 Sekunden lang gedrückt halten.
- 3 Pieptöne hören.



## EU-Konformitätserklärung

**JCM TECHNOLOGIES, SAU** erklärt hiermit, dass das Produkt **PAD** die relevanten grundlegenden Anforderungen der Richtlinien 2014/30/EU über elektromagnetische Verträglichkeit erfüllt, wann immer seine Verwendung vorgesehen ist; und mit der RoHS-Richtlinie 2011/65/EU übereinstimmt.

Siehe Website <https://www.jcm-tech.com/de/klarungen/>

JCM TECHNOLOGIES, SAU  
C/ COSTA D'EN PARATGE, 6B  
08500 VIC (BARCELONA)  
SPANIEN

