



Manuel de l'utilisateur

PAD

Consignes importantes de sécurité	3
Utilisation de l'appareil	3
Description	3
Caractéristiques techniques	3
Montage	4
Câblage	4
Connexion au HDOOREVO	5
Configuration	6
Sélection de Wiegand34	6
Modification de la longueur du code PIN	6
Modification du code maître	6
Réinitialisation du code maître d'usine	6
Menu des options	7
Données réglementaires	8
Déclaration de conformité UE	8

Consignes importantes de sécurité



- N'installez pas le dispositif dans un endroit exposé à la lumière du soleil sans visière de protection.
- N'installez pas le dispositif et son câblage à proximité d'une source générant de puissants champs électromagnétiques, telle qu'une antenne de radiodiffusion.
- Ne posez pas le dispositif à proximité ou au-dessus d'appareils de chauffage.
- Lors du nettoyage du dispositif, n'utilisez pas d'eau ou d'autres produits de nettoyage liquides, essuyez-le avec un chiffon ou une serviette douce. Ne laissez pas les enfants toucher l'appareil sans surveillance.

Utilisation de l'appareil

Cet équipement est conçu pour être utilisé avec des portes de garage automatisées. Il n'est pas garanti pour l'activation directe d'autres dispositifs autres que ceux qui sont stipulés.

Le fabricant se réserve le droit de modifier les caractéristiques techniques du dispositif sans préavis.

Description

PAD est un clavier multiprotocole Wiegand / Clock&Data / Codix, avec longueur de code PIN configurable.

L'interrupteur d'autoprotection (tamper) peut activer le système d'alarme si l'on tente d'ouvrir ou de retirer l'appareil du mur.

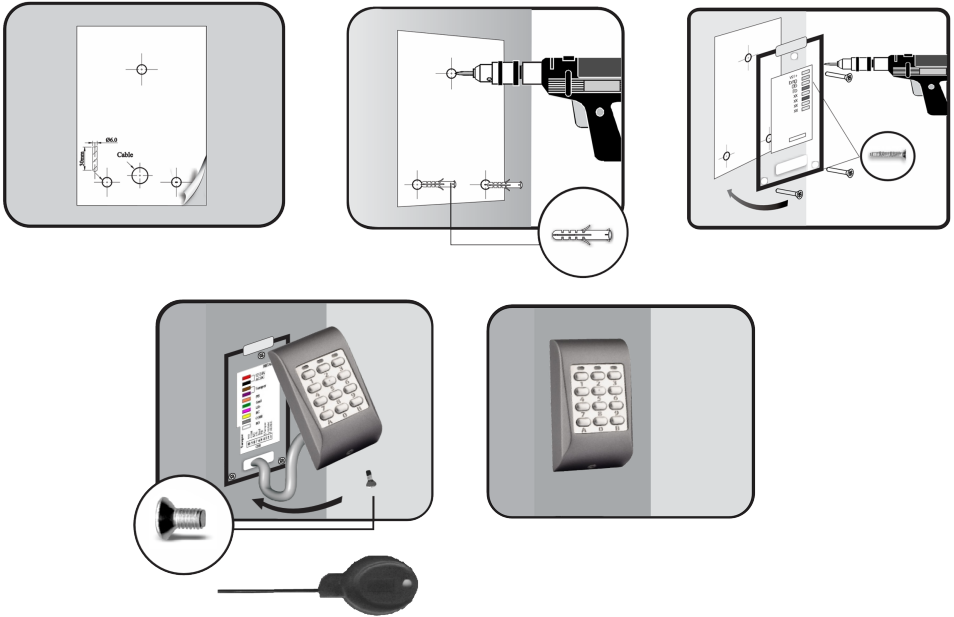


PAD est paramétré par défaut avec le protocole Wiegand 26 et un code PIN à 4 chiffres.

Caractéristiques techniques

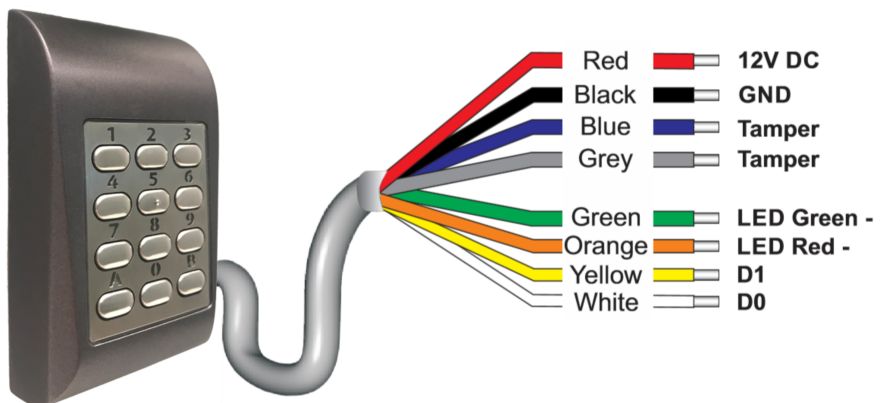
Interface	Wiegand de 26, 30, 34, 37, 40, 42 ou 58 bits, Clock&Data ou Codix
Programmation de protocole	Via clavier
Longueur maximale de câble	50m
Connexion	Câble, 0.45m
LED verte et rouge	Commande externe
LED orange	Activation de touche et menu
Marche/arrêt de la sonnerie	Oui
Rétroéclairage ON/OFF	Oui
Commande manuelle	Oui
Consommation	60mA
Étanchéité	IP65
Alimentation	9-14VDC
Température de fonctionnement	-20°C à +50°C
Dimensions (mm)	92 x 51 x 25
Boîtier	Aluminium modifié

Montage



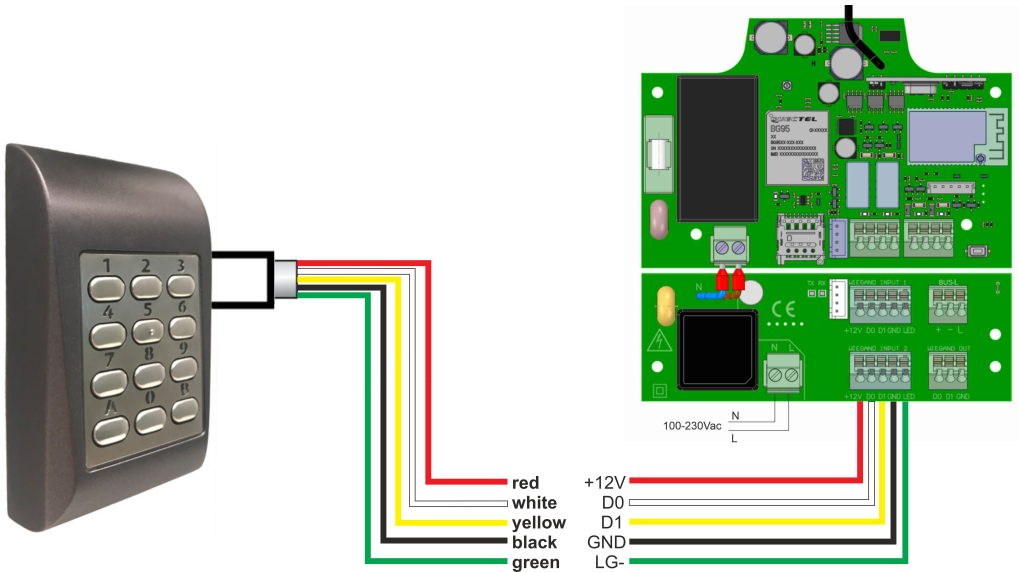
- 1- Identifier un emplacement adapté sur un mur ou une surface plane.
- 2- Accrocher le gabarit de montage et percer les trous selon le schéma.
- 3- Introduire les 3 chevilles de 5 mm dans les trous.
- 4- Enfiler les câbles dans la plaque arrière.
- 5- Fixer solidement la plaque arrière sur le mur à l'aide des 3 vis de 30 mm.
- 6- Relier les câbles et placer le boîtier sur la plaque arrière en le guidant de haut en bas.
- 7- Fixer le boîtier sur la plaque arrière avec la vis de sécurité de 3 x 6 mm à l'aide du tournevis fourni.

Câblage



12V DC	9-14V CC
GND	Terre
Tamper	Switch d'autoprotection
Tamper	Switch d'autoprotection
LED Green -	LED vert
LED Red -	LED rouge
D1	données 1
D0	données 0

Connexion au HDOOREVO





PAD est paramétré par défaut avec le protocole Wiegand 26 et un code PIN à 4 chiffres.

Code maître par défaut : 000000

Sélection de Wiegand34

- Appuyez sur la touche « B » et maintenez-la enfoncée jusqu'à ce que vous entendiez 3 signaux sonores.
- Code maître (par défaut : 000000) → LED orange activée.
- Appuyez sur 6.
- Appuyez sur 2.
- Appuyez sur A → LED orange désactivée.

Modification de la longueur du code PIN

Exemple de code PIN à 8 chiffres :

- Maintenez la touche « B » enfoncée jusqu'à ce que vous entendiez 3 signaux sonores.
- Code maître (par défaut : 000000) → LED orange activée.
- Appuyez sur 4.
- Appuyez sur 8.
- Appuyez sur A → LED orange désactivée.

Remarques :

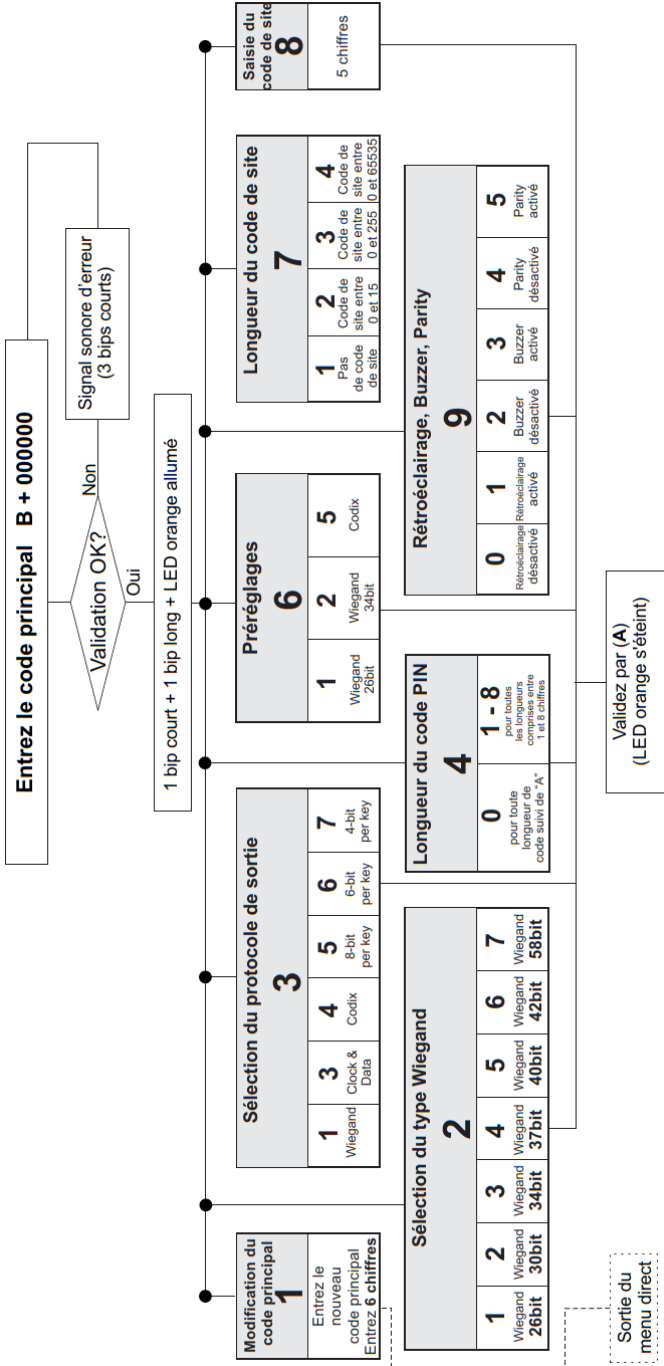
- Option 4-6 : PIN à 6 chiffres (recommandé pour WG26).
- Option 4-9 : PIN à 9 chiffres (recommandé pour WG34).
- Option 4-0 : PIN pour n'importe quelle longueur (déconseillé).
 - Si vous souhaitez travailler sans limitation de durée, veuillez tenir compte de ces restrictions (Attention : dans ces modes, des valeurs plus élevées entraîneront un dédoublement de codes) :
 - WG26 → valeur maximale = 16.777.215
 - WG34 → valeur maximale = 4.294.967.295
 - Attention : toute valeur supérieure à la valeur maximale entraînera une répétition du code lorsque le dispositif décodera le PIN.
 - Dans ce mode, il sera nécessaire d'appuyer sur « A » pour envoyer le code PIN saisi.

Modification du code maître

- Maintenez la touche « B » enfoncée jusqu'à ce que vous entendiez 3 signaux sonores.
- Code maître (par défaut : 000000) → LED orange activée.
- Indiquez le nouveau code maître (6 chiffres).
- Appuyez sur A → LED orange désactivée.

Réinitialisation du code maître d'usine

- Débranchez l'alimentation électrique.
- Maintenez enfoncée la touche « A » et remettez le dispositif sous tension.
- Maintenez enfoncée la touche « A » pendant au moins 3 secondes.
- Vous entendrez 3 signaux sonores.



Déclaration de conformité UE

JCM TECHNOLOGIES, SAU déclare que le produit **PAD** lorsqu'il est utilisé en conformité, satisfait aux exigences fondamentales de les Directives 2014/30/UE sur la compatibilité électromagnétique; et avec la Directive RoHS 2011/65/UE.

Voir page web <https://www.jcm-tech.com/fr/declarations-fr/>

JCM TECHNOLOGIES, SAU
C/ COSTA D'EN PARATGE, 6B
08500 VIC (BARCELONA)
ESPAGNE

