



Manual de Usuario

PAD

Instrucciones importantes de seguridad	3
Uso del sistema	3
Descripción	3
Especificaciones	3
Montaje	4
Cableado	4
Conexión al HDOOREVO	5
Configuración	6
Selección Wiegand 34	6
Cambiar la longitud del código PIN	6
Cambiar el código maestro	6
Reiniciar el código maestro de fábrica	6
Menú de opciones	7
Datos reglamentarios	8
Declaración de conformidad UE	8

Instrucciones importantes de seguridad



- No instale el dispositivo en un lugar expuesto a la luz del sol sin una visera protectora.
- No instale el dispositivo y el cableado cerca de una fuente fuerte de campos electromagnéticos, como una antena de radio-transmisión.
- No coloque el dispositivo cerca o encima de equipos de calefacción.
- Cuando lo limpie, no lo haga con agua u otros productos de limpieza líquidos, límpielo con un trapo o una toalla suave. No permita que los niños toquen el dispositivo sin supervisión.

Uso del sistema

Este equipo está diseñado para aplicaciones con puerta de garaje automatizada. No está garantizado para la activación directa de otros dispositivos fuera de los especificados.

El fabricante se reserva el derecho de cambiar las especificaciones del equipo sin previo aviso.

Descripción

PAD es un teclado multiprotocolo Wiegand / Clock&Data / Codix, con longitud del PIN configurable.

El interruptor de violación de integridad (tamper) puede activar el sistema de alarma si se intenta abrir o retirar la unidad de la pared.

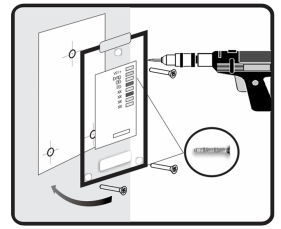
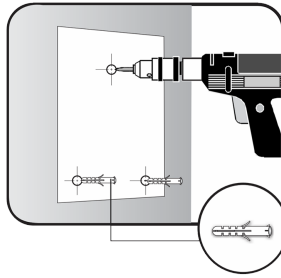
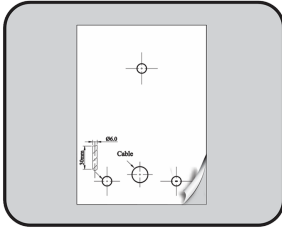


PAD por defecto está configurado con el protocolo Wiegand 26 con un PIN de 4 digitados.

Especificaciones

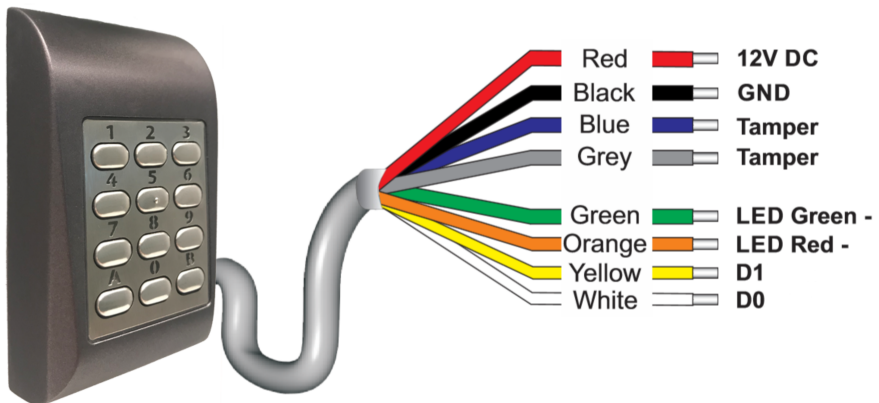
Uso	Interior / exterior
Interfaz	Wiegand de 26, 30, 34, 37, 40, 42 ó 58 bits, Clock&Data o Codix
Programación del protocolo	Por teclado
Longitud máxima de cable	50m
Conexión	Cable, 0.45m
LED verde y rojo	Controlado externamente
LED naranja	Pulsación de tecla y menú
Encendido/apagado del timbre	Si
Retroiluminado ON/OFF	Si
Control manual	Si
Consumo	60mA
Estanqueidad	IP65
Alimentación	9-14VDC
Temperatura de funcionamiento	-20°C a +50°C
Dimensiones (mm)	92 x 51 x 25
Carcasa	Aluminio modeado

Montaje



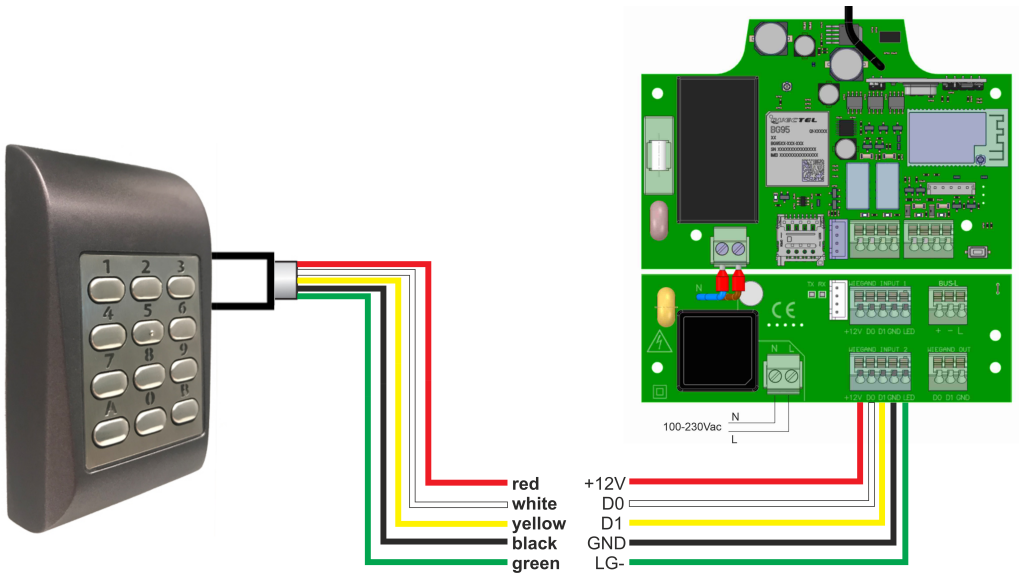
- 1- Identificar una ubicación adecuada en una pared o superficie plana.
- 2- Enganchar la plantilla de montaje y taladrar los agujeros según el diagrama.
- 3- Insertar los 3 tacos de 5mm en los agujeros.
- 4- Pasar los cables a través de la placa trasera.
- 5- Fijar fuertemente la placa trasera a la pared con los 3 tornillos de 30mm.
- 6- Conectar los cables y colocar la carcasa sobre la placa trasera, guiándola desde arriba hacia abajo.
- 7- Fijar la carcasa a la placa trasera con el tornillo de seguridad de 3x6mm mediante el destornillador suministrado.

Cableado



12V DC	9-14V CC
GND	Tierra
Tamper	Interruptor antisabotaje
Tamper	Interruptor antisabotaje
LED Green -	LED verde
LED Red -	LED rojo
D1	Datos 1
D0	Datos 0

Conexión al HDOOREVO





PAD por defecto está configurado con el protocolo Wiegand 26 con un PIN de 4 digitados.

Código maestro por defecto: 000000

Selección Wiegand 34

- Mantenga pulsada la tecla "B" hasta escuchar 3 pitidos.
- Código maestro (por defecto: 000000) → LED naranja activado.
- Pulse 6.
- Pulse 2.
- Pulse A → LED naranja desactivado.

Cambiar la longitud del código PIN

Ejemplo código PIN de 8 dígitos:

- Mantenga pulsada la tecla "B" hasta escuchar 3 pitidos.
- Código maestro (por defecto: 000000) → LED naranja activado.
- Pulse 4.
- Pulse 8.
- Pulse A → LED naranja desactivado.

Notas:

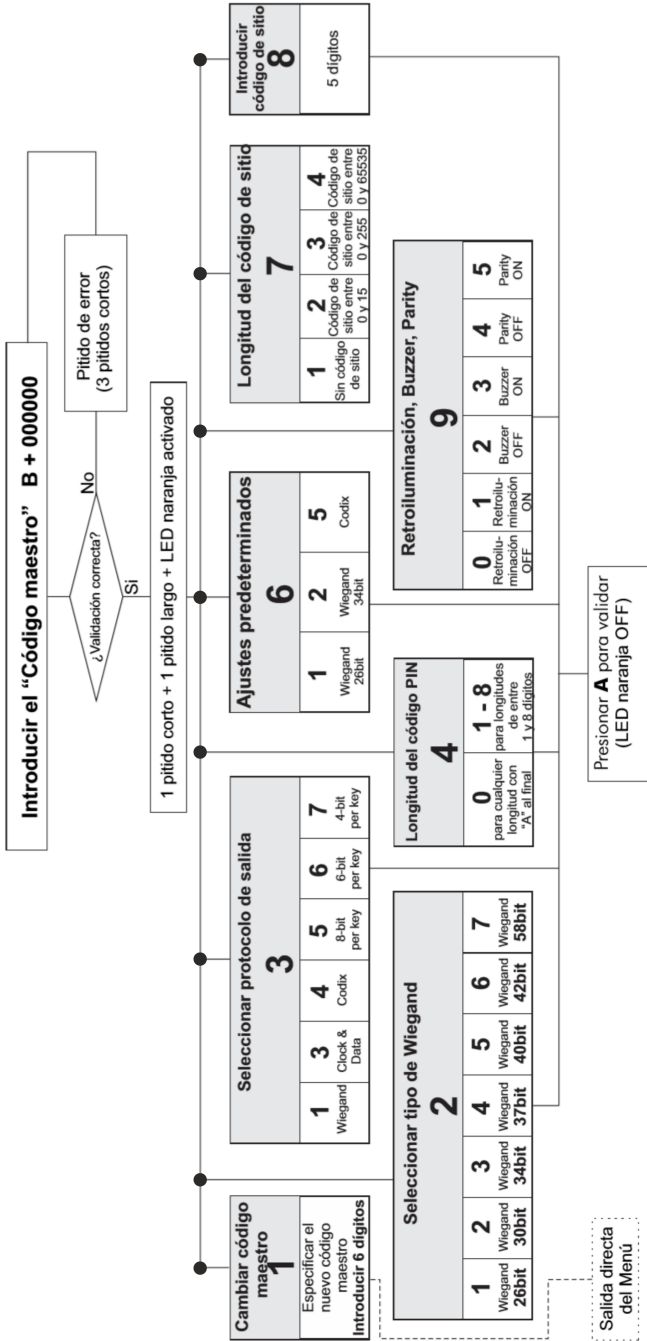
- Opción 4-6: PIN de 6 digitados (recomendado para WG26).
- Opción 4-9: PIN de 9 digitados (recomendado para WG34).
- Opción 4-0: PIN para cualquier longitud (no es recomendable).
 - Si quieres trabajar sin limitación de duración, ten en cuenta estas restricciones (Advertencia: en estos modos, valores superiores causarán duplicidad de códigos):
 - WG26 → valor máximo = 16.777.215
 - WG34 → valor máximo = 4.294.967.295
 - Precaución: valores superiores al valor máximo darán lugar a la repetición de códigos cuando el dispositivo decodifica el PIN.
 - En este modo será necesario pulsar "A" para enviar el PIN introducido.

Cambiar el código maestro

- Mantenga pulsada la tecla "B" hasta escuchar 3 pitidos.
- Código maestro (por defecto: 000000) → LED naranja activado.
- Especificar el nuevo código maestro (6 dígitos).
- Pulse A → LED naranja desactivado.

Reiniciar el código maestro de fábrica

- Desconecte la alimentación eléctrica.
- Mantenga pulsada la tecla "A" y vuelva a conectar la alimentación.
- Mantenga pulsada la tecla "A" durante al menos 3 segundos.
- Escuchar 3 pitidos.



Declaración de conformidad UE

JCM TECHNOLOGIES, SAU declara que el producto **PAD** cumple con los requisitos esenciales de las Directivas 2014/30/UE sobre compatibilidad electromagnética, siempre y cuando su uso sea el previsto; y con la Directiva RoHS 2011/65/UE.

Ver página web <https://www.jcm-tech.com/es/declaraciones/>

JCM TECHNOLOGIES, SAU
C/ COSTA D'EN PARATGE, 6B
08500 VIC (BARCELONA)
ESPAÑA

