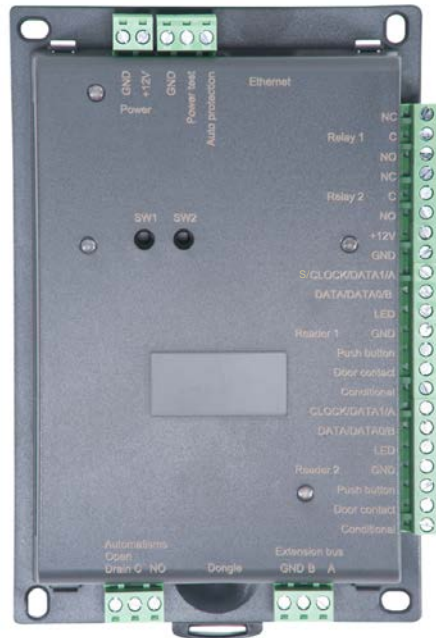


Manual de Usuario

IP-12+



ÍNDICE

INFORMACIÓN Y RECOMENDACIONES	2
CARACTERÍSTICAS TÉCNICAS	2
COMPATIBILIDAD	2
CONEXIÓN DE UN DISPOSITIVO UTILIZANDO EL PROTOCOLO BUS S, WIEGAND, RELOJ Y DATOS O RS485.....	3
CONEXIÓN DE MÓDULOS IP-EXT4+ e IP-EXTIO	4
CONEXIÓN DE UN PERNO O UN CIERRE ELECTROMAGNÉTICO OPERANDO EN MODO PÉRDIDA DE ALIMENTACIÓN	5
CONEXIÓN DE UN CIERRE ELECTROMAGNÉTICO CON SUMINISTRO DE ALIMENTACIÓN ESTÁNDAR.....	6
CONEXIÓN DE LA UNIDAD IP-12+ A UNA RED ETHERNET.....	7
INSTALACIÓN DEL DONGLE DE DOMOS	8
FUNCIONES DE LOS TERMINALES	9
USO DE LOS BOTONES DE REPOSICIÓN	10

INFORMACIÓN Y RECOMENDACIONES



- JCM Technologies S.A. declara que el producto IP-12+ cumple con los requisitos esenciales de la Directiva 2014/30/UE sobre compatibilidad electromagnética y con la Directiva RoHS 2011/65/UE, siempre y cuando su uso sea el previsto.

JCM TECHNOLOGIES, SA
BISBE MORGADES, 46 BAIXOS
08500 VIC (BARCELONA)
ESPAÑA

Ver página web www.jcm-tech.com/es/declaraciones

- Recomendaciones en lo relativo al cableado:** Los cables utilizados para conectar lectores, la red y otros periféricos deben instalarse de acuerdo con las instrucciones aplicables al Nivel 2 (entorno protegido) de la norma NF EN 61000-4-4.
- La instalación de este producto debe ser efectuada por una empresa debidamente acreditada.** La instalación y el uso incorrectos de este producto podrían provocar una sacudida eléctrica o incendio. Antes de proceder a la instalación, es necesario leer cuidadosamente la información técnica y seguir las recomendaciones para el montaje del producto.

CARACTERÍSTICAS TÉCNICAS

IP-12+

Consumo máximo de potencia..... 300 mA
Tensión de alimentación 9 – 14 VDC
Peso con alojamiento 257 g
Dimensiones del alojamiento 170 x 116 x 40 mm
Temperatura operativa 0°C a + 50°C
Relé de control 1A / 12V – 1A / 24V

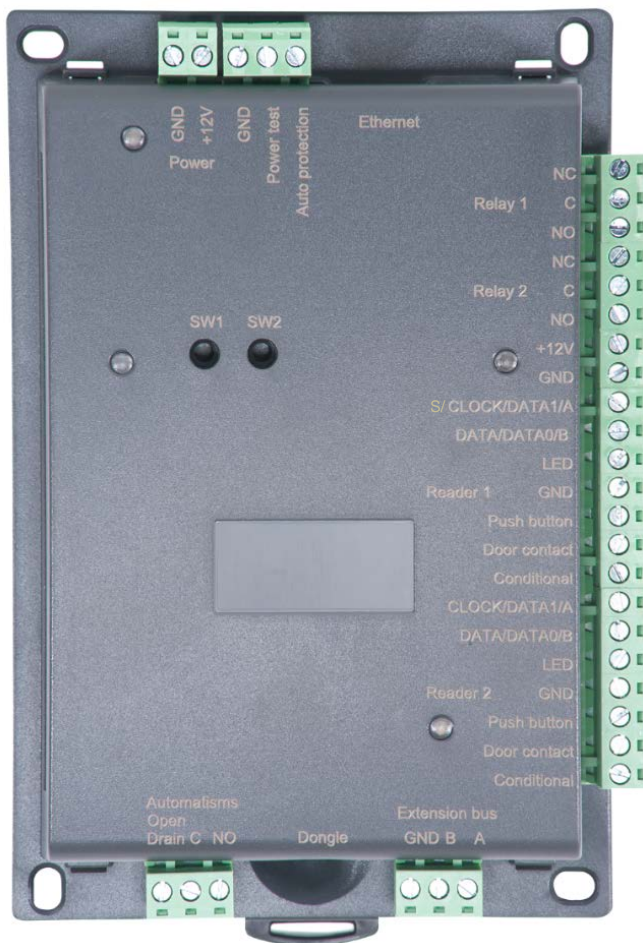
COMPATIBILIDAD

Las centrales IP-12+ son compatibles con la versión 2.0.0.20 (o superiores) del software Domos.

Para bajar la última versión, use el enlace: <https://www.jcm-tech.com/es/JCM/domos-es/>

Las centrales IP-12+ son compatibles con los módulos IP-EXT4, IP-EXT4+ y IP-EXTIO.

CONEXIÓN DE UN DISPOSITIVO UTILIZANDO EL PROTOCOLO BUS S, WIEGAND, RELOJ Y DATOS O RS485



BUS S (+12V,GND,S):

- o Equipos JCM

WIEGAND (+12V,GND,DATA1, DATA0,LED):

- o Lectores de proximidad
- o Teclados
- o Lectores biométricos
- o Receptores de radio

RELOJ Y DATOS (+12V,GND,CLOCK, DATA,LED):

- o Lectores de bandas magnéticas
- o Lectores de códigos de barras
- o Lectores de proximidad

RS485 (+12V,GND,A, B,GND):

- o DIGIBIO MINI

Información:

5 conductores (se recomiendan 3 pares)

Distancia máxima: 150 m

Tipo de cable: 0,6 mm (se recomienda SYT)

Blindaje: Opcional

Advertencia:

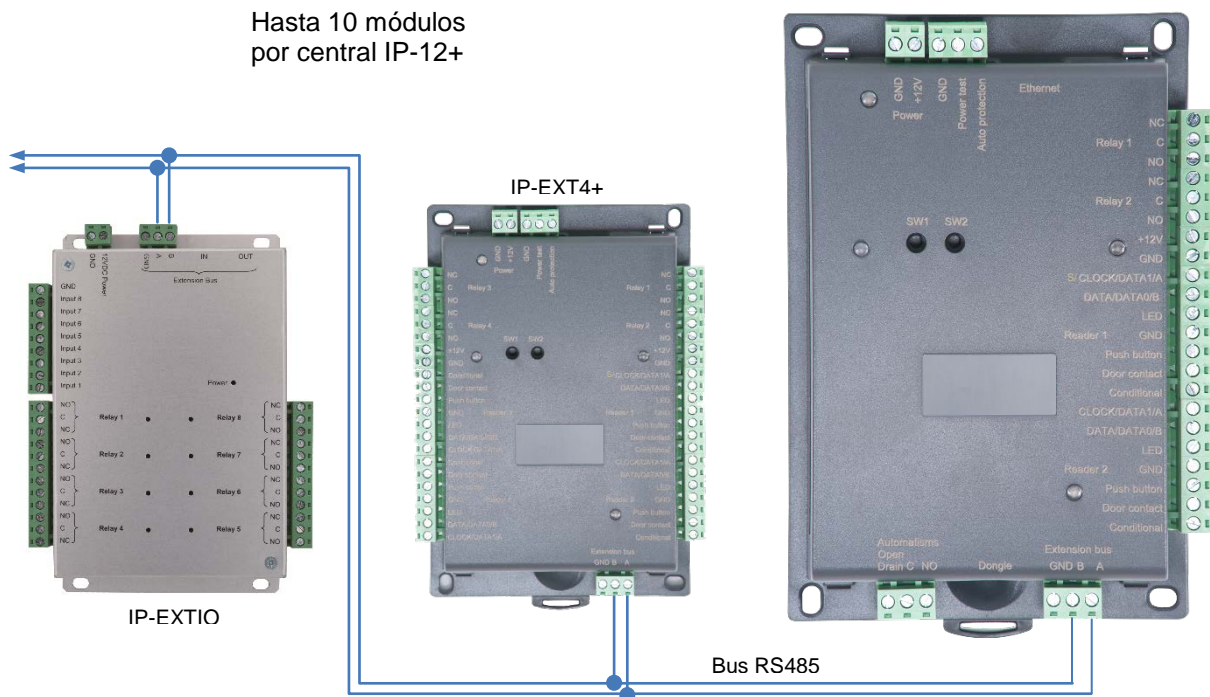
No instale los cables cerca de otros cables de alta tensión o de alta corriente, especialmente de 220V o más.

Nota:

Es posible que cada lector tenga una tecnología diferente (el Lector 1, por ejemplo, podría utilizar Wiegand y el Lector 2 Reloj y Datos), excepto en bus S.

Advertencia: Si utiliza una fuente de alimentación externa para sus lectores de proximidad, no olvide **conectar las diversas puestas a tierra a las del módulo.**

CONEXIÓN DE MÓDULOS IP-EXT4+ e IP-EXTIO



También se pueden utilizar los terminales A y B de los módulos IP-EXT4+ para conectar un bus RS485.

Información:

2 conductores (se recomiendan 2 pares)

Distancia máxima: 750 m

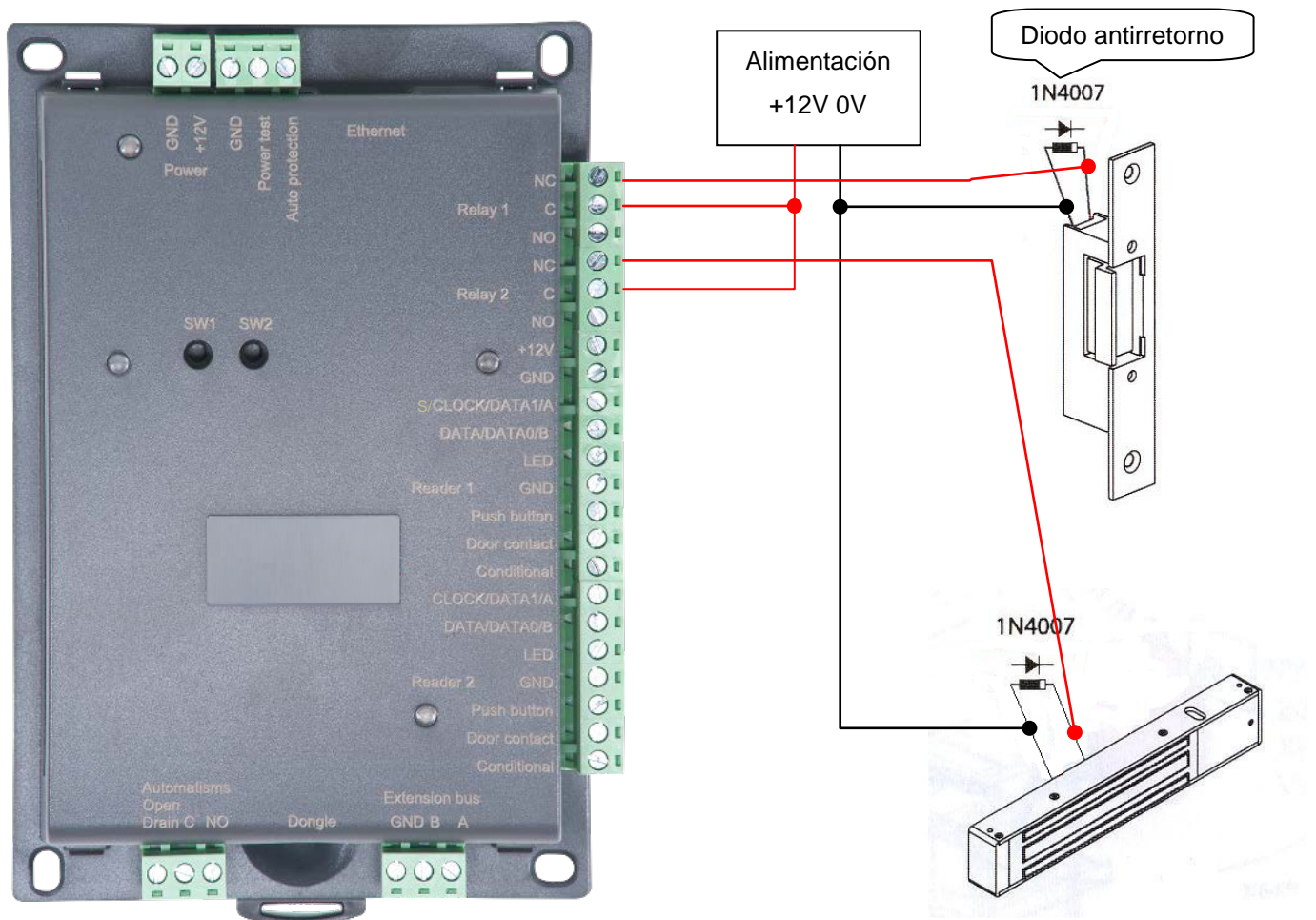
Tipo de cable: 0,6 mm (se recomienda SYT)

Advertencia:

No instale los cables cerca de otros cables de alta tensión o del alta corriente, especialmente de 220V o más.

Utilice el mismo par para las líneas A y B.

CONEXIÓN DE UN PERNO O UN CIERRE ELECTROMAGNÉTICO OPERANDO EN MODO PÉRDIDA DE ALIMENTACIÓN

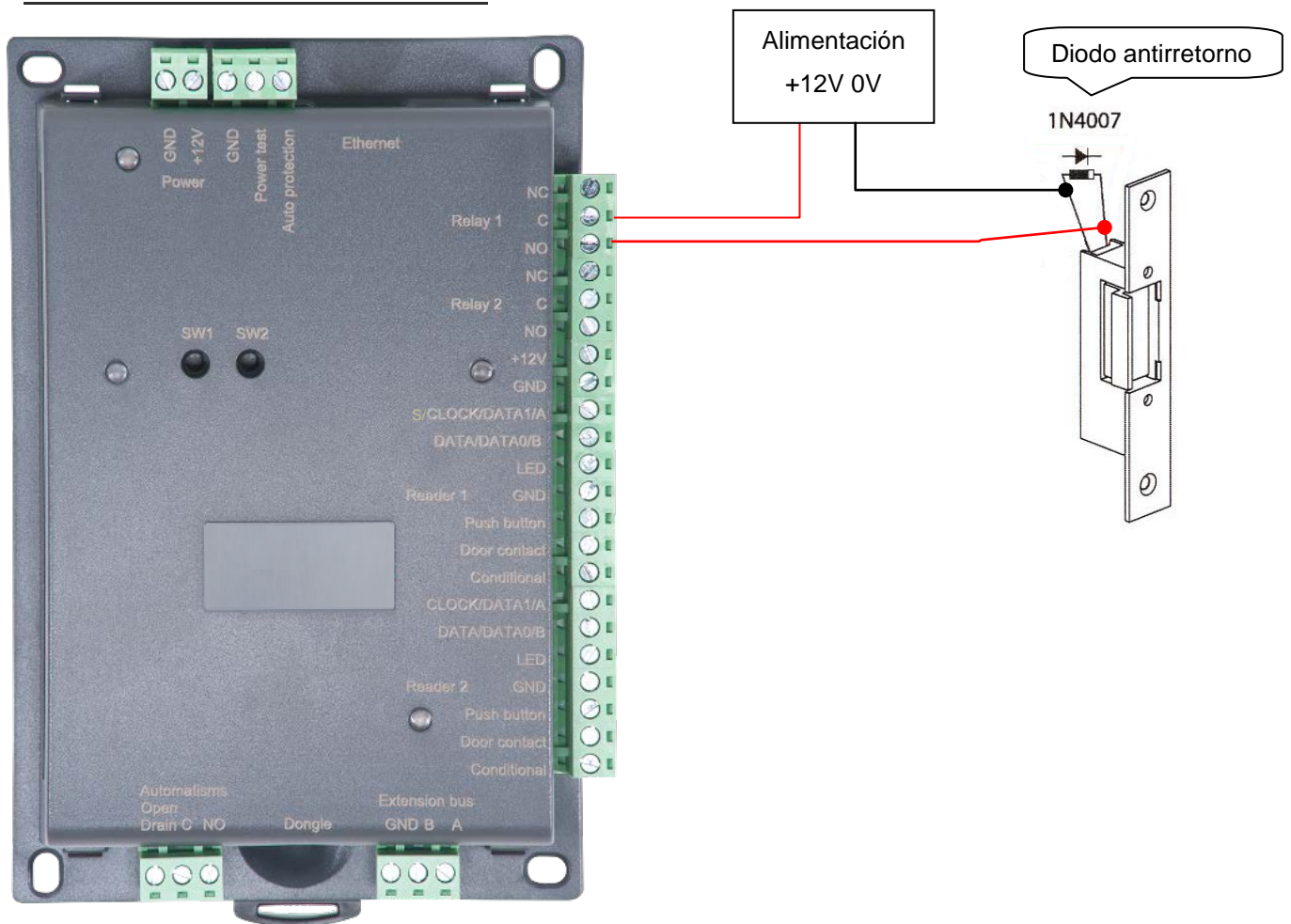


Advertencia:

Con el fin de evitar malfuncionamientos aleatorios que pudieran interferir con la operación correcta del sistema debido a corrientes de retorno, es imperativo utilizar y conectar los diodos de protección contra corrientes de retorno suministrados con la unidad, siguiendo el diagrama de cableado arriba indicado.

Incluso cuando se utiliza una fuente de alimentación ininterrumpible para el bloqueo independiente de la unidad, es obligatorio seguir el diagrama de cableado arriba indicado.

CONEXIÓN DE UN CIERRE ELECTROMAGNÉTICO CON SUMINISTRO DE ALIMENTACIÓN ESTÁNDAR

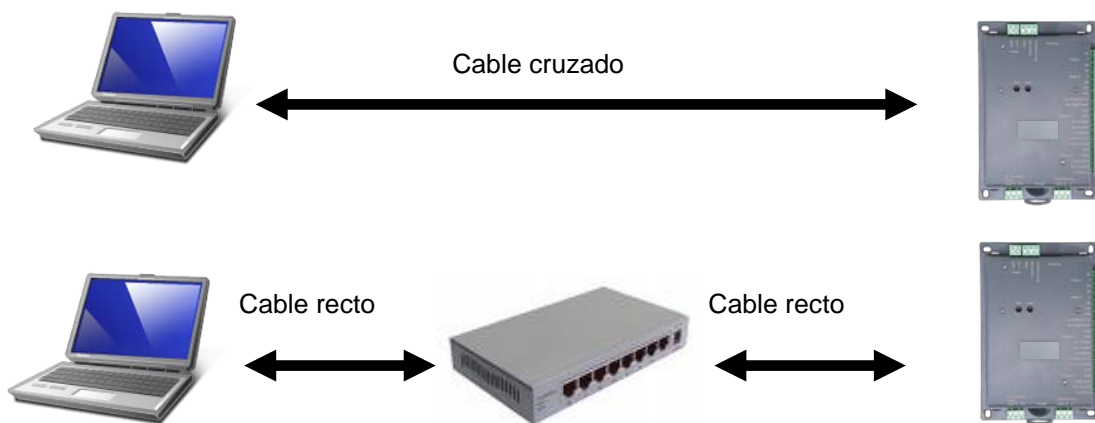


Advertencia:

Con el fin de evitar malfuncionamientos aleatorios que pudieran interferir con la operación correcta del sistema debido a corrientes de retorno, es imperativo utilizar y conectar los diodos de protección contra corrientes de retorno suministrados con la unidad siguiendo el diagrama de cableado arriba indicado.

Incluso cuando se utiliza una fuente de alimentación ininterrumpible para el bloqueo independiente de la unidad, es obligatorio seguir el diagrama de cableado arriba indicado.

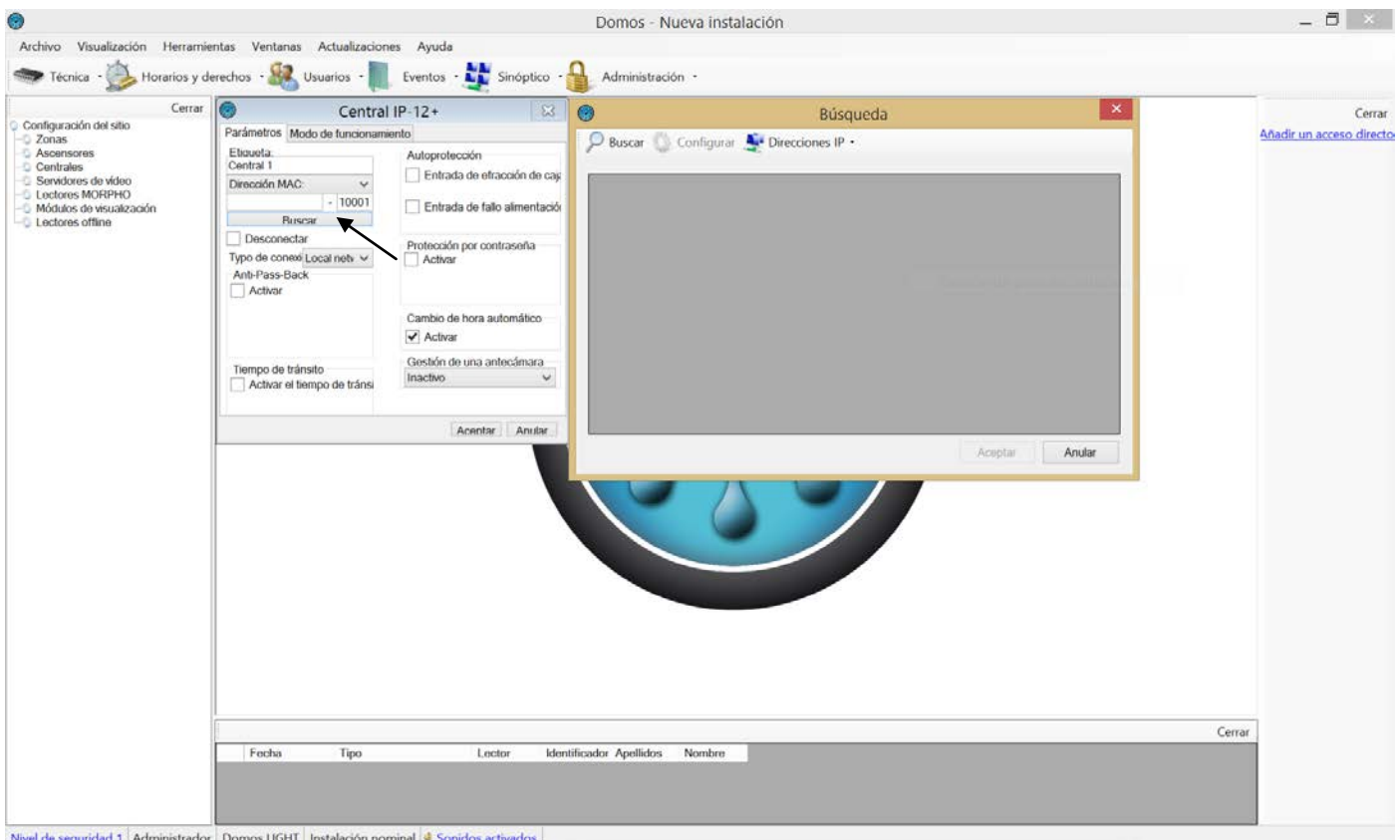
CONEXIÓN DE LA UNIDAD IP-12+ A UNA RED ETHERNET



Cada unidad IP-12+ tiene una dirección IP. Esta dirección aparece impresa en una etiqueta adhesiva situada en el alojamiento de la unidad.

Para configurar una dirección IP diferente, puede utilizar el menú de "Detección automática" de DOMOS. Para ello debe hacer lo siguiente:

- Después de haber creado su instalación, durante la primera vez que se ponga en marcha DOMOS le ofrece la posibilidad de crear una nueva unidad.
- Haga clic en el botón "Buscar".
- Se mostrará una lista de unidades detectadas.
- Haga doble clic en la unidad que desee añadir.
- Compruebe la lista de equipos para confirmar que su unidad esté conectada correctamente.



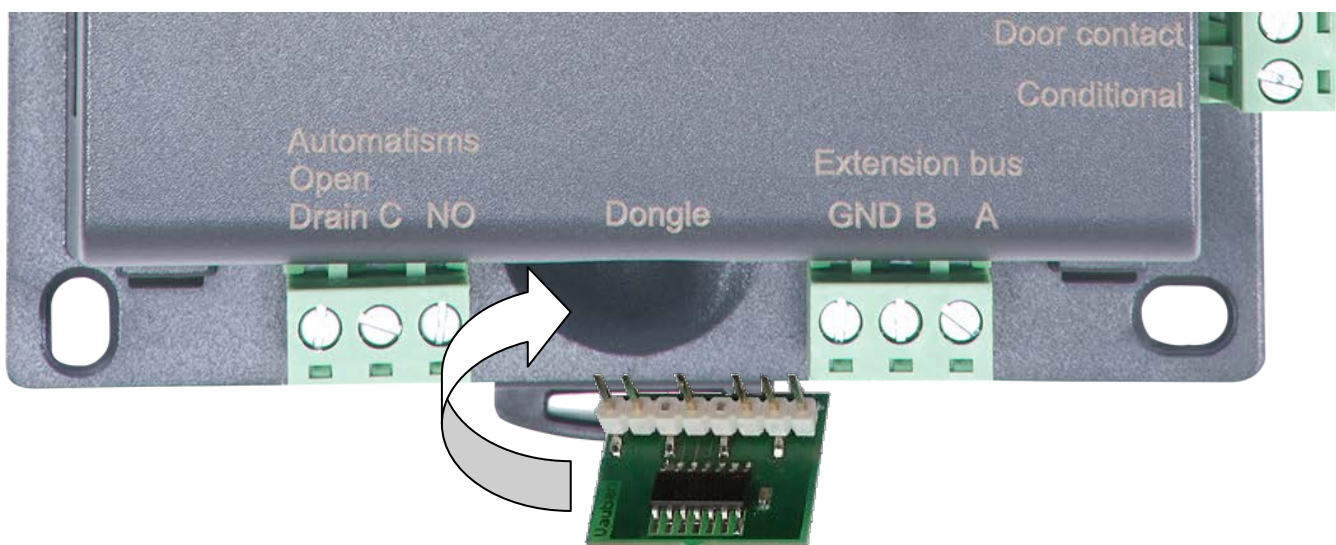
INSTALACIÓN DEL DONGLE DE DOMOS

Para utilizar el software DOMOS deberá, en ciertos casos (ver la tabla siguiente), instalar un dongle en su unidad.

Uso del dongle

Número de lectores en la instalación	Dongle	Licencia
Hasta 4 lectores	NO es necesario dongle	-
Hasta 10 lectores	Es necesario dongle	DOMOS-10
Hasta 40 lectores	Es necesario dongle	DOMOS-40
Hasta 80 lectores	Es necesario dongle	DOMOS-80
Hasta 140 lectores	Es necesario dongle	DOMOS-140
Hasta 840 lectores	Es necesario dongle	DOMOS-840

Instalación del dongle: **Con la alimentación desconectada**, instale el dongle tal como se muestra a continuación:



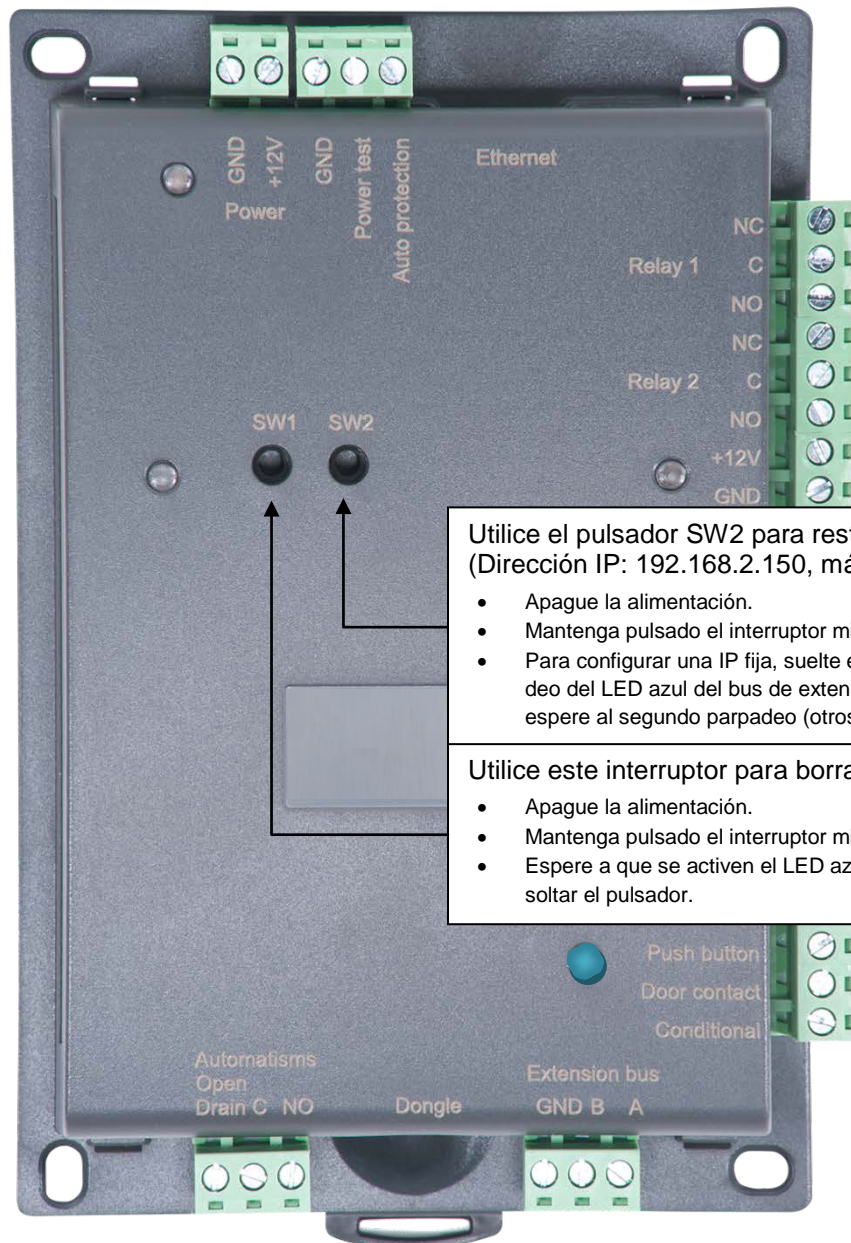
Para confirmar la operación correcta, DOMOS muestra la versión que se está utilizando en la parte inferior de la pantalla principal. Su unidad debe estar clasificada para el dongle que vaya a detectarse.

Si no tiene el dongle correcto para su tipo de instalación, sus unidades se mostrarán como "clasificadas" en la lista de equipos, pero no se efectuarán actualizaciones o recopilación de eventos.

FUNCIONES DE LOS TERMINALES



USO DE LOS BOTONES DE REPOSICIÓN



Utilice el pulsador SW2 para restaurar los ajustes de red de fábrica (Dirección IP: 192.168.2.150, máscara 255.255.255.0).

- Apague la alimentación.
- Mantenga pulsado el interruptor mientras enciende de nuevo la alimentación.
- Para configurar una IP fija, suelte el pulsador SW2 después del primer parpadeo del LED azul del bus de extensión (unos 5 segundos); para modo DHCP, espere al segundo parpadeo (otros 5 segundos extra).

Utilice este interruptor para borrar la memoria de la unidad.

- Apague la alimentación.
- Mantenga pulsado el interruptor mientras enciende de nuevo la alimentación.
- Espere a que se activen el LED azul del bus de extensión (unos 10 seg) para soltar el pulsador.