



Bedienungsanleitung

# DMR-IND

Motorsteuerung





<b>Inhaltsverzeichnis</b>	
<b>1- Einleitung</b>	<b>5</b>
<b>2- Technische Daten</b>	<b>5</b>
<b>3- Beschreibung</b>	<b>6</b>
<b>4- Montage</b>	<b>8</b> 
<b>5- Anschlüsse</b>	<b>9</b>
5.1 Stromanschluss	9
5.2 Motoranschluss	10
5.3 Eingangsanschlüsse	11
<b>6- Einstellungen</b>	<b>12</b> 
6.1 Betriebsmodus	12
6.2 Einstellung der Aktivierungsentfernung der Sender	13
<b>7- Programmierung</b>	<b>14</b> 
7.1 Programmierung der Totmannsender	14
<b>8- Verifikation</b>	<b>15</b> 
8.1 Überprüfung der Installation	15
<b>9- Wartung</b>	<b>16</b> 
9.1 Löschen der Benutzer "KOMPLETT RESET"	16
<b>10- Notizen</b>	<b>18</b>
<b>11- Sicherheitsanweisung – wichtige Ergänzungen</b>	<b>22</b> 
Wichtige Sicherheitsanweisungen zur Installation	22
Wichtige Sicherheitsanweisungen zur Handhabung	23
<b>12- EG Konformitätserklärung</b>	<b>23</b> 

## 1- Einleitung

Steuereinheit für Rolltore und Industrietore mit eingebauter Totmannfunktion, Wandtastern und Handsendern. Besonderheit: Automatische Öffnung in der Totmannfunktion.

Aktivierungsentfernung der Handsender wählbar um sicherzustellen, dass bei nicht Einsehbarkeit des Tores der Sender nicht aktiviert werden kann.

Entspricht der geltenden NormEN 60335-1:2012



Der Empfänger des Gerätes funktioniert nur mit Totmannsendern.

### Betrieb

Nachdem das Gerät einen Befehl empfangen hat, überprüft es ob dieser Befehl im Speicher vorhanden ist. Wenn der empfangene Befehl vorhanden ist, wird die Öffnungs- bzw. Schließungsanlage aktiviert.

- Die Totmannfunktion kann nur innerhalb des Empfangsbereiches aktiviert werden. Wenn sich der Totmannsender außerhalb des Empfangsbereiches befindet, hören Sie 3 Töne und die LED Anzeige blinkt auf.
- In der halbautomatischen Funktion kann das Tor durch die Öffnungstaste aktiviert werden (2 Minuten), ohne dass der Benutzer sich innerhalb des Empfangsbereiches befinden muss. Das Tor kann durch die Schließungstaste aus jeglicher Entfernung angehalten werden. Im Totmannmodus kann das Tor nur geschlossen werden, wenn sich der Benutzer innerhalb des Empfangsbereiches befindet.
- Das Tor hält automatisch an, wenn während des Schließungsvorgangs der Totmannsender den Empfangsbereich verlässt.

## 2- Technische Daten

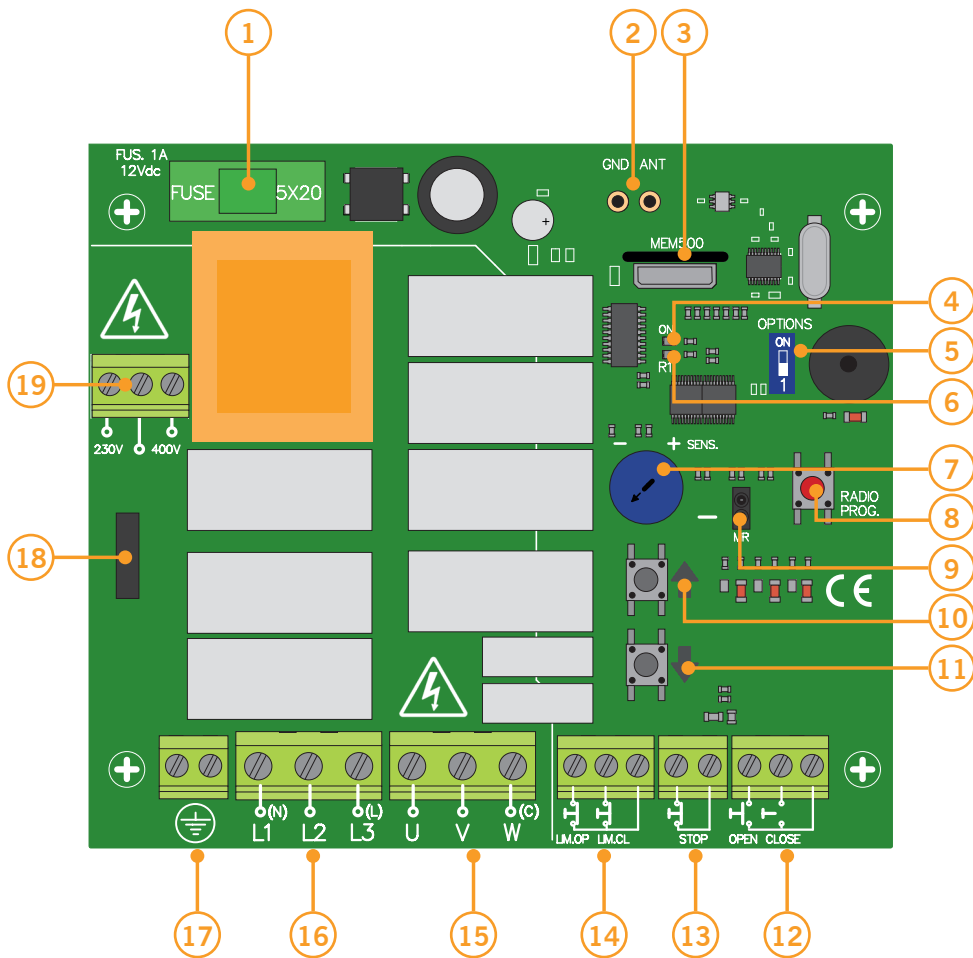
Geräteigenschaften	
Parameter	Wert
Energieversorgung	(Dreiphasig 400Vac / 230Vac) $\pm$ 10%
Maximale Motorkraft	Max. 1200W
Maximaler Verbrauch	0,8 A
Betriebstemperatur	-20°C to +55°C
Schutzklasse	IP56
Abmessungen	180 x 152 x 88 mm

Empfängereigenschaften	
Parameter	Wert
Frequenz	868,35MHz
Einstellbarer Empfangsbereich	0 - 20 m
Kodierung	Hochsicherer Wechselcode
Speicher	27 Benutzer, erweiterbar auf 500 Benutzer
Zahl der Kanäle	2 (Auf und Zu)

## 3- Beschreibung

- 1- **SICHERUNG**  
315mA / 12Vdc
- 2- **AUSSENANTENNE VERBINDUNGSSTÜCK**
- 3- **HERAUSNEHMBARE SPEICHERKARTE**  
500 Benutzer
- 4- **LED „AN“ ANZEIGE**  
Power status
- 5- **AUSWAHLSCHALTER**  
Totmannfunktion / Halbautomatik (normalerweise Totmannfunktion Öffnungs- und Schließungsmodus)
- 6- **FUNKPROGRAMMIERUNGS-LED ANZEIGE**
- 7- **EMPFANGSBEREICH DER TOTMANNSENDER EINSTELLBAR**
- 8- **PROGRAMMIERUNGSTASTE**
- 9- **EMPFÄNGERSPEICHER RESET PIN**
- 10- **TASTE „AUF“**
- 11- **TASTE „ZU“**
- 12- **TASTENEINGÄNGE**  
Einganganschluss (Auf und Zu)
- 13- **STOPPEINGANG**
- 14- **ENDLAGENEINGANG**  
Endlagenanschluss (Auf und Zu)
- 15- **MOTOR**  
Motoranschluss U (Auf) V (Zu) W (Neutral)
- 16- **DREIPHASIGE ODER EINPHASIGE STROMVERSORUNG**
- 17- **ERDUNG**  
Erdungsanschluss
- 18- **VERBINDUNGEN FÜR DIE ABDECKUNGSTASTEN**  
Eingangsanschlüsse(Auf, Zu und Stopp)
- 19- **400VAC / 230VAC SCHALTER**

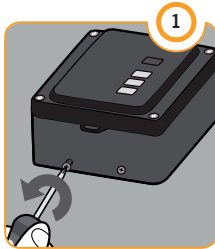
## 3- Beschreibung



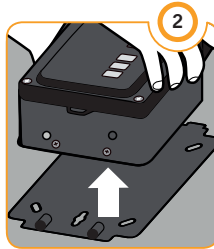


Die Steuereinheit mindestens 1,5m vom Boden vertikal an die Wand montieren, gemäß Montageanleitung (siehe Angabe unten).

Entfernen Sie die Schrauben an der unteren Seite. Dann die Steuereinheit von der Halterung trennen. Benutzen Sie die Bohrvorlage und bohren Sie die Löcher für die Schrauben in die Wand. Befestigen Sie die Halterung mit 4 cm Schrauben. Steuereinheit wieder auf die Halterung setzen und die Schrauben an der unteren Seite festziehen.



SCHRAUBEN LÖSEN



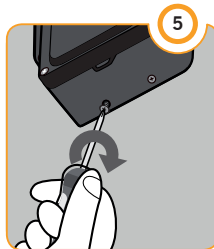
STEUEREINHEIT VON DER HALTERUNG TRENNEN



LÖCHER IN DIE WAND BOHREN UND HALTERUNG ANSCHRAUBEN



STEUEREINHEIT WIEDER AUFSETZEN

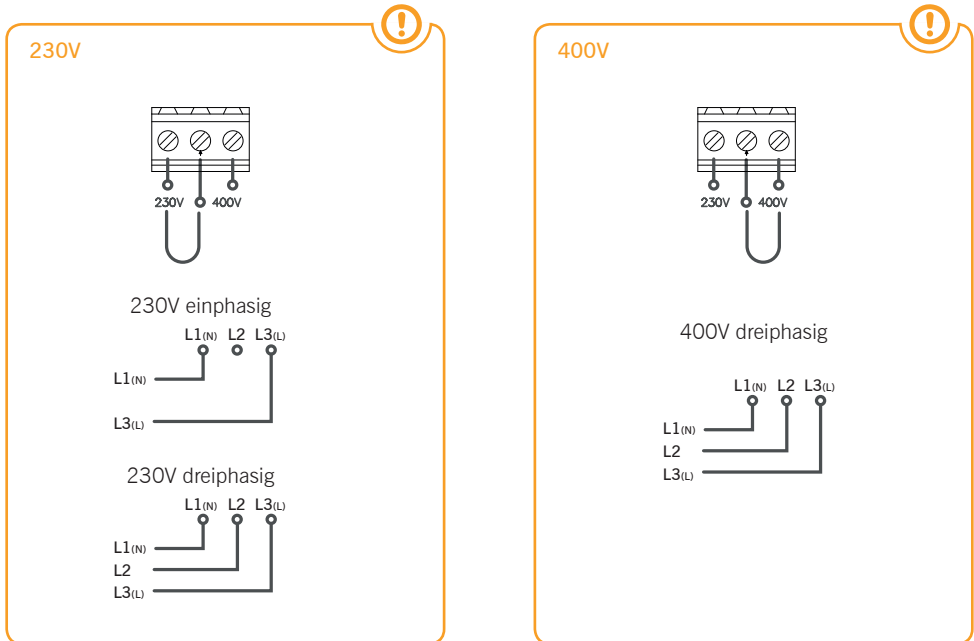


SCHRAUBEN WIEDER FESTZIEHEN

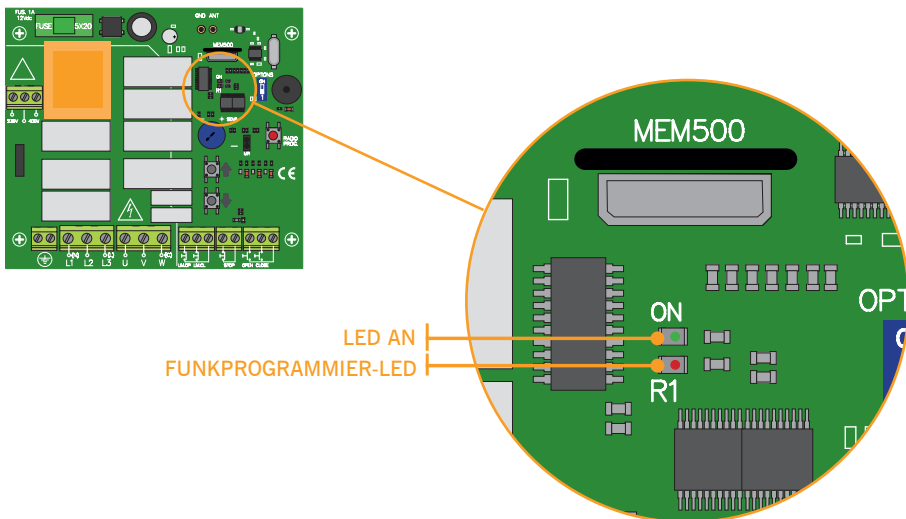


## 5- Anschlüsse

### 5.1 Stromanschluss

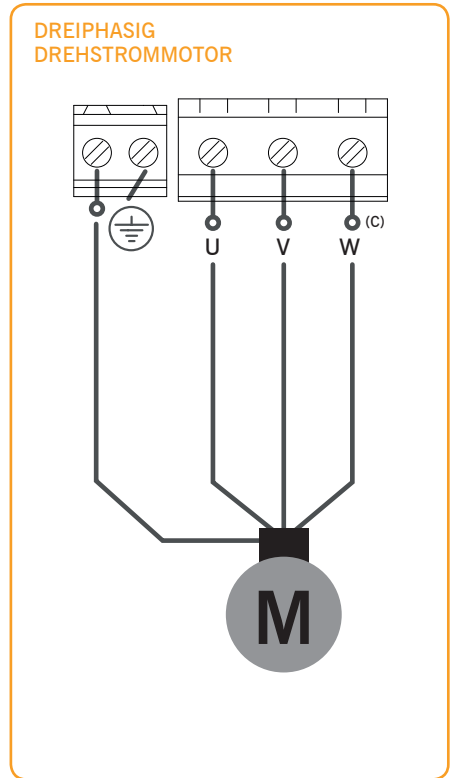
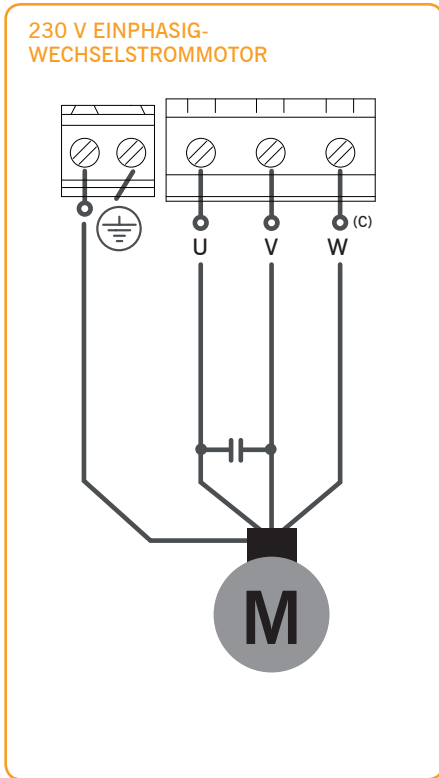


Spannungsversorgung wie oben angezeigt anschließen. Die grüne „An“ LED leuchtet auf und die rote LED blinkt alle 5 Sekunden wenn die Spannungsversorgung richtig angeschlossen ist.



## 5- Anschlüsse

### 5.2 Motoranschluss

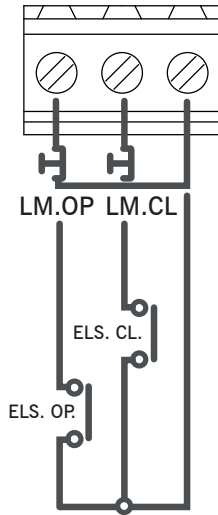


Motor anschließen wie oben angezeigt: U (Auf), V (Zu), W (Neutral).

## 5- Anschlüsse

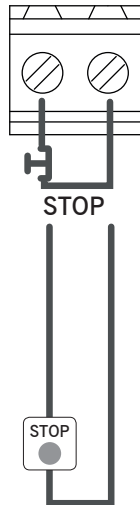
### 5.3 Endlageanschlüsse

#### ENDLAGENSCHALTER

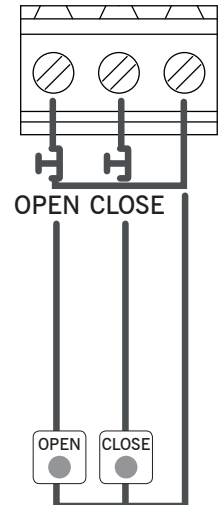


\* ELS (End Limit Switch)

#### STOP- TASTER





#### AUF- ZU TASTER



Um sicher zu gehen, dass das System richtig funktioniert, muss das Endlagesystem angeschlossen sein.

Die AUF und ZU Tasten funktionieren im Totmannmodus.

Stellen Sie den Auswahlschalter auf ZU.

- Taste AUF drücken,  das Tor öffnet bis zur eingestellten Endlage.
- Taste ZU drücken,  das Tor schließt bis zur eingestellten Endlage.

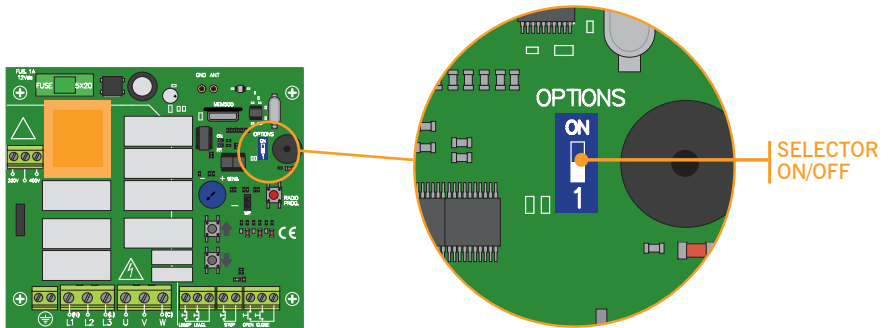


6.1 Betriebsmodus

Auswahlschalter	
AN-Stellung (Standard Option)	ZU-Stellung

**Totmannfunktion:** Die Öffnungs- und Schließfunktion der Steuereinheit funktioniert innerhalb des eingestellten Empfangsbereiches des Totmannmodus. (wenn Aktiviert)

**Halbautomatikfunktion:** Die Öffnungsfunktion der Steuereinheit funktioniert (maximal 2 Minuten) ohne Entfernungslimitierung zwischen Sender und Empfänger, und der Schließfunktion im aktivierten Totmannmodus innerhalb des eingestellten Empfangsbereiches des Totmannmodus.



Funk-Programmierung kann durch 10 Sekunden Drücken der beiden ersten Handsendertasten eines bereits eingelernten Handsenders geöffnet werden.

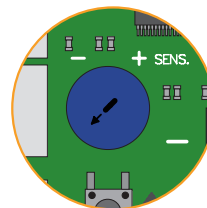
Die neuen Handsender können durch drücken der gewünschten Taste eingelernt werden.



## 6- Einstellungen

### 6.2 Einstellung der Aktivierungsentfernung

Das Entfernungaktivierungssystem des Gerätes ist bei der Auslieferung auf "Minimum" eingestellt. Das Potentiometer muss in Richtung + gedreht werden, so dass die Handsender arbeiten.



Um die Aktivierungsentfernung des Senders zu vergrößern drehen Sie das Potentiometer im Uhrzeigersinn (Richtung +).

Drehen Sie das Potentiometer Richtung – um die Aktivierungsentfernung zu verringern.

Der Monteur ist dafür verantwortlich, dass der Entfernungsbereich so eingestellt ist, dass der Benutzer zu jeder Zeit das Tor im Blick hat.

Wir empfehlen, den Entfernungsbereich mit geschlossenem Tor zu ändern. Danach prüfen Sie von beiden Seiten ob sich das Tor öffnen und schließen lässt.

Sollte die Totmannfunktion nicht innerhalb des Entfernungsbereiches liegen, hören Sie drei Töne und die Anzeige blinkt.

In diesem Fall muss der Entfernungsbereich vergrößert werden.



Entsprechend der Normen EN 13241-1 und EN 12453-1 bezogen auf Drucküberwachungsgeräte:

- 1- "Das Bediener am Tor muss einen direkten Blick auf das Tor haben und sich innerhalb von max. 5 m vom Tor aufhalten"

**Der Monteur trägt die Verantwortung für materielle oder körperliche Schäden welche durch etwaige Änderungen der Funkreichweite außerhalb dieser Empfehlungen verursacht werden.**

- 2- "Beim Lösen der Drucküberwachungsgeräte sollte das Tor innerhalb von 5 cm anhalten".  
Dies entspricht einer maximalen Geschwindigkeit von 12,5 cm/Sekunde.

# 7- Programmierung

## 7.1 Programmierung der Totmannsender

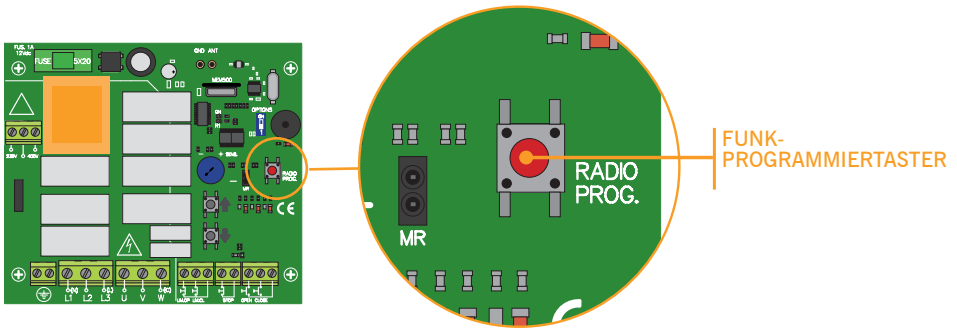
Halten Sie die "FUNKPROG" Taste für eine Sekunde gedrückt: die Programmier-LED leuchtet auf und Sie hören einen Ton. Drücken Sie einen Senderkanal bis Sie einen kurzen Ton hören (ca. 0,5 Sek.).

Programmierung der Sender an dem Empfänger	Led R1
Um die Relais zu aktivieren, drücken Sie einen beliebigen Senderkanal: 1. Kanal Auf und 2. Kanal Zu, 3.Kanal Auf und 4.Kanal Zu	AN

Dieses Gerät funktioniert nur mit dem Totmannsender.

Ein kurzer Ton ertönt bei jedem erfolgreich einprogrammierten Sender.

Wenn innerhalb von 10 Sekunden keine weiteren Programmierungen vorgenommen oder die „FUNK PROG“ Taste nicht betätigt wird, verlässt das Gerät automatisch den Programmiermodus und Sie hören 2 kurze Töne. Sollte der Gerätespeicher während des Programmierens der Sender voll sein, hören Sie 7 kurze Töne und der Programmiermodus wird verlassen.





### 8.1 Überprüfung der Installation

Tor von beiden Seiten öffnen und schließen um sicher zu gehen, dass sich das Gerät im richtigen Aktivierungsbereich befindet und dass das Tor nicht aktiviert werden kann, wenn es sich außer Sichtweite befindet.

Überprüfen Sie ob der Motor korrekt angeschlossen ist und dass der Halbautomatikmodus auf „ AUF“ und nicht auf „ ZU“ steht.



## 9- Wartung

### 9.1 Löschen von Benutzern "TOTAL RESET"

Während sich das Gerät im Programmierungsmodus befindet, FUNKPROG Taste gedrückt halten und eine Brücke im MR für 10 Sekunden herstellen und aufrecht halten. Bei der erfolgreichen Löschung sendet das Gerät 10 Warntöne gefolgt von weiteren schnelleren Tönen aus. Das Gerät bleibt im Programmiermodus und die Programmier-LED blinkt.

Wenn innerhalb von 10 Sekunden keine weitere Programmierung vorgenommen oder die Programmierertaste nicht betätigt wird, verlässt das Gerät automatisch den Programmiermodus und Sie hören 2 kurze Töne.

#### LED Anzeigen

LED AN (Grün)	
STATUS	BEDEUTUNG
Dauerhaft AN	Das Gerät ist Betriebsbereit

LED R1 (Rot)	
STATUS	BEDEUTUNG
Blinkt für 5 Sekunden	Das Gerät ist bereit Programmierbefehle zu empfangen.
Blinkt	Zusammen mit 3 Tönen bedeutet „Sender ist außer Reichweite“
Dauerhaft AN	Der Empfänger ist im Programmiermodus

#### Ton Anzeigen

IM BETRIEB	
STATUS	BEDEUTUNG
3 Töne	Zusammen mit blinkender LED- R1 bedeutet „Sender ist außerhalb der Reichweite“

IMPROGRAMMIERUNGSMODUS	
STATUS	BEDEUTUNG
Kurzer Ton ca. 0,5 Sekunden	Steuerung programmiert
1Ton ca. 1 Sekunde	Das Gerät ist Programmierbereit
2 Töne je ca. 1 Sekunde	Das Gerät verlässt den Programmiermodus
7 schnelle Töne je ca.0,5 Sekunden	Speicher voll







## Wichtige Sicherheitsanweisungen - Installation

- Trennen Sie das Gerät von der Stromversorgung.
- Vor Installation, entfernen Sie alle Seile und Ketten und schalten Sie alle Geräte aus wie z. B. Sperrgeräte die für das automatische Öffnen des Tores nicht benötigt werden.
- Vor der Installation, überprüfen Sie ob das Tor in einem guten mechanischen Zustand ist, dass es korrekt ausgerichtet ist und dass ein einwandfreier Auf und Zu Prozess gewährleistet ist.
- Installieren Sie eine manuelle Auslösevorrichtung höchstens 1,8m vom Boden.
- Installieren Sie etwaige stationäre Bedienungsgeräte neben dem Tor, fern von beweglichen Teilen und mindestens 1,5 m hoch.
- Eine leicht zugängliche Verbindungsvorrichtung sollten bei dauerhaft verbundenen Geräten angebracht sein. Diese Vorrichtung sollte die Omnipolare Unterbrechung der Stromquelle gewährleisten. Wir empfehlen einen Notausschalter.
- Ein Notausschalter sollte auf jeden Fall installiert werden, auch wenn es nicht im Lieferumfang mit inbegriffen sein sollte.
- Um einen korrekten Einsatz zu gewährleisten sollte die Sicherungsleiste nie in einem aktivierten Zustand bleiben wenn das Tor vollständig geschlossen ist. Wir empfehlen Endlagen einzustellen bevor die Sicherungsleiste in Betrieb genommen wird.
- Nur Fachpersonal, Wartungspersonal oder entsprechend unterwiesene Bediener dürfen mit diesem Gerät hantieren.
- 2,5 mm<sup>2</sup> Anschlussklemmen sollten für die Verbindung der Stromversorgung mit dem Motor benutzt werden.
- Das Tragen von Schutzbrillen während der Installation wird empfohlen.
- Sicherungen sollten nur bei ausgeschalteter Stromversorgung gewechselt werden.

## 11- Sicherheitsanweisungen – Wichtige Ergänzungen



- Der Benutzer sollte immer eine Bedienungsanleitung griffbereit haben.
- Die Normen EN 12453 und EN 12445 bestimmen folgende Mindestgrenzen für Schutz und Sicherheit von Toren.
- Für den privaten Gebrauch: vergewissern Sie sich, dass das Tor mit keinen Objekten in Berührung kommen kann oder limitieren Sie den Berührungskontakt (z.B. mit einer Sicherheitsleiste). Bei automatischer Schließung muss ein Präsenzmelder installiert werden (z.B. mit einer Fozzelle).
- für den Gebrauch in öffentlichen Einrichtungen: vergewissern Sie sich, dass das Tor mit keinen Objekten in Berührung kommen kann oder limitieren Sie den Berührungskontakt (z.B. mit einer Sicherheitsleiste). Bei automatischer Schließung muss ein Präsenzmelder installiert werden (z.B. mit einer Fozzelle).

### Wichtige Sicherheitsanweisungen

- Kinder nicht mit den Bedienungsgeräten spielen lassen.
- Bedienungsgeräte außerhalb der Reichweite von Kindern aufbewahren.
- Behalten Sie das Tor immer im Blick und halten Sie Menschen davon fern bis es vollständig geöffnet und geschlossen ist.
- Achtung bei der Nutzung einer Auslösevorrichtung – das Tor könnte plötzlich durch defekte Federn oder schlechte Ausrichtung, herunterfallen. Bedienungsanleitung der manuellen Auslösevorrichtung wird vom Hersteller bereitgestellt.
- Überprüfen Sie die Anlage, insbesondere die Verkabelung und Federn nach Anzeichen von Verschleiß und Schäden sowie Anzeichen schlechter Ausrichtung des Tores. Bei nötiger Reparatur oder schlechter Ausrichtung, Tor nicht benutzen.



**JCM TECHNOLOGIES, SA** erklärt hiermit, dass das **DMR-IND** Produkt den geltenden Maschinenrichtlinien 2006/42/CE, sowie den Richtlinien elektromagnetischer Kompatibilität 2014/30/UE, der Niederspannungsrichtlinie 2014/35/UE und den Richtlinien RoHS 2011/65/ ue, wenn relevant, entspricht.

Visit our website at [www.jcm-tech.com/es/declarations](http://www.jcm-tech.com/es/declarations)