



manuel d'utilisateur

DMR-IND

tableau de commande

Sommaire	
1- Introduction	4
2- Données techniques	5
3- Description	6
4- Installation	8
5- Connexions	9
5.1 Connexion alimentation	9
5.2 Connexion moteur	10
5.3 Connexion entrées	11
6- Configuration	12
6.1 Mode de travail	12
6.2 Régler la distance d'activation des émetteurs	13
7- Programmation	14
7.1 Programmer les émetteurs en mode homme présent.	14
8- Vérification	15
8.1 Vérification installation	15
9- Maintenance	16
9.1 Arrêt des codes « RESET TOTAL »	16
10- Notes	17
11- Instructions de sécurité – Annexe importante	18
Instructions de sécurité importantes pour l'installation	18
Instructions de sécurité importantes pour l'utilisation	19
12- Déclaration de conformité CE	20

1- Introduction

Tableau de commande avec récepteur intégré pour portes enroulables et sectionnelles industrielles. Fonctionnement en mode homme présent au moyen de boutons muraux et d'émetteurs portables. Il permet l'ouverture automatique avec la fermeture en mode homme présent.

Avec l'utilisation des émetteurs, la distance d'activation est réglable pour éviter que la porte soit activée s'il n'existe aucune vision directe de celle-ci.

Respecte la norme EN 60335-1:2012 en vigueur



Le récepteur intégré de ce tableau travaille uniquement avec des émetteurs HP (homme présent).

Fonctionnement

Lorsqu'il reçoit un code, l'équipement vérifie s'il est dans la mémoire et active l'ouverture ou la fermeture de la porte.

- En fonctionnement homme présent, il est uniquement activé dans la zone de couverture. Si l'émetteur homme présent ne se trouve pas dans la zone d'activation, l'indicateur lumineux clignotera et trois signaux sonores seront émis.
- En fonctionnement semi-automatique, le bouton d'ouverture ouvre en semi-automatique (2 minutes), sans avoir besoin d'être dans la zone d'activation. Le bouton de fermeture arrêtera le moteur à n'importe quelle distance. Il sera ensuite possible de fermer la porte en homme présent, si vous vous trouvez dans la zone de couverture.
- Pendant la manœuvre de fermeture, si l'émetteur homme présent sort de la zone de couverture, la porte s'arrêtera.

2- Données techniques

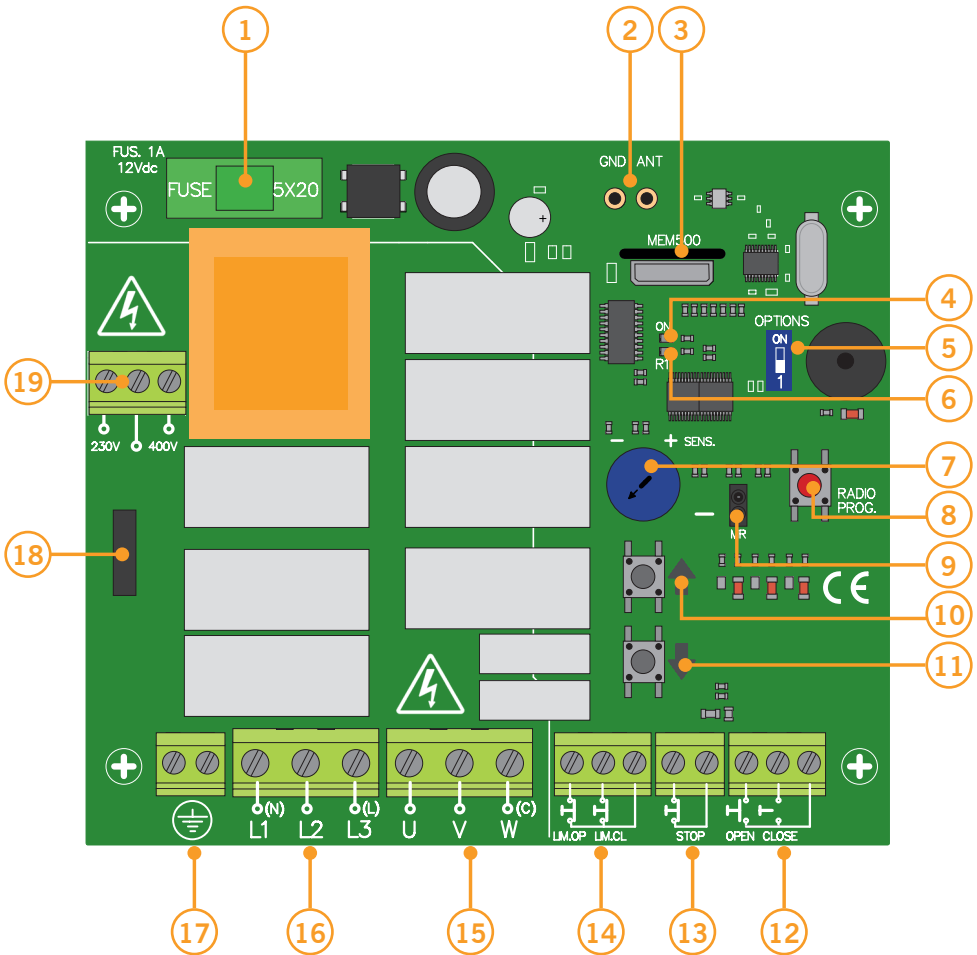
Caractéristiques tableau	
Paramètre	Valeur
Alimentation	(400 Vac triphasé / 230 Vac) \pm 10%
Puissance maximale moteur	Max. 1200W
Consommation maximale	0,8 A
Température de fonctionnement	-20°C à +55°C
Étanchéité	IP56
Dimensions	180 x 152 x 88 mm

Caractéristiques récepteur	
Paramètre	Valeur
Fréquence	868,35 MHz
Distance d'activation réglable	0 - 20 m
Codification	Code changeant de haute sécurité
Mémoire	27 codes, extensible à 500 codes
Numéro de canaux	2 (ouvrir et fermer)

3- Description

- 1- **FUSIBLE**
315 mA / 12 Vdc
- 2- **CONNECTEUR D'ANTENNE EXTÉRIEURE**
- 3- **MÉMOIRE AMOVIBLE RÉCEPTEUR**
500 codes
- 4- **LED ON**
État d'alimentation
- 5- **SÉLECTEUR D'OPTIONS**
Homme présent / semi-automatique (ouverture normale et fermeture avec homme présent)
- 6- **LED PROGRAMMATION ET RÉCEPTION RADIO**
- 7- **RÉGULATEUR LIMITATION PORTÉE ÉMETTEURS HOMME PRÉSENT**
- 8- **BOUTON PROGRAMMATION**
- 9- **PIN RESET MÉMOIRE RÉCEPTEUR**
- 10- **BOUTON OUVRIR**
- 11- **BOUTON FERMER**
- 12- **ENTRÉES DES BOUTONS**
Connexion pour entrées (ouvrir et fermer)
- 13- **ENTRÉE DE STOP**
- 14- **ENTRÉES FINS DE COURSE**
Connexion pour fins de course (ouvrir et fermer)
- 15- **MOTEUR**
Connexion pour moteur U (ouvrir) V (fermer) W (commun)
- 16- **ALIMENTATION TRIPHASÉE OU MONOPHASÉE**
- 17- **TERRE DE PROTECTION**
Connexion à la terre
- 18- **CONNEXION BOUTONS COUVERCLE**
Connexion pour entrées (ouvrir, fermer et arrêt)
- 19- **SÉLECTION 400 VAC / 230 VAC**

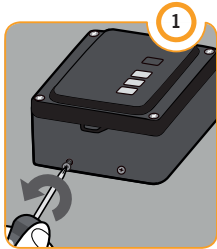
3- Description



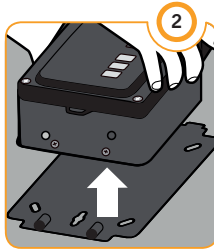


Installer le tableau de commande à la verticale sur la paroi, à plus de 1,5 m de hauteur et en suivant les instructions de montage.

Dévisser les vis latérales inférieures. Séparer le boîtier du support. Utiliser le support du gabarit pour effectuer les trous sur la paroi, et le visser avec des vis murales de 4 cm de diamètre. Accrocher le boîtier dans le support et visser les vis latérales inférieures.



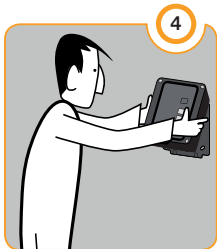
DÉVISSER



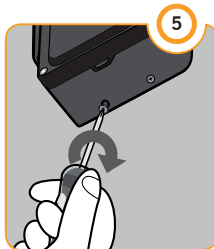
SÉPARER LE
SUPPORT



PERCER LA PAROI



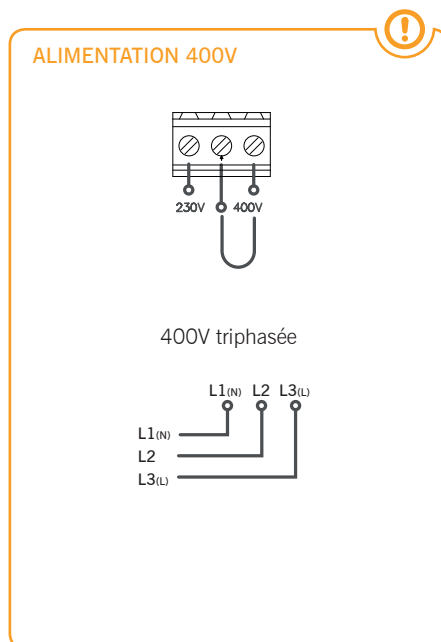
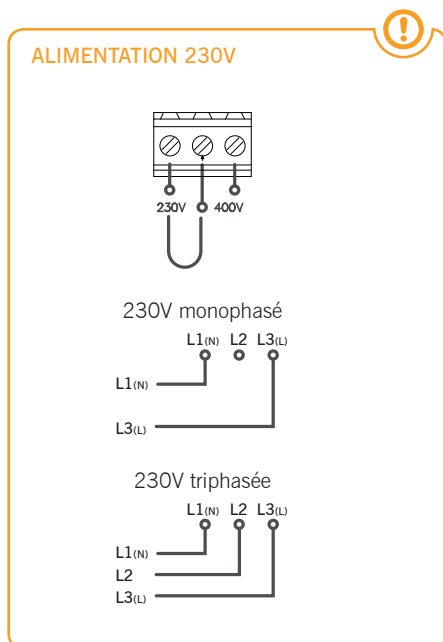
ACCROCHER LE
TABLEAU DE
COMMANDE



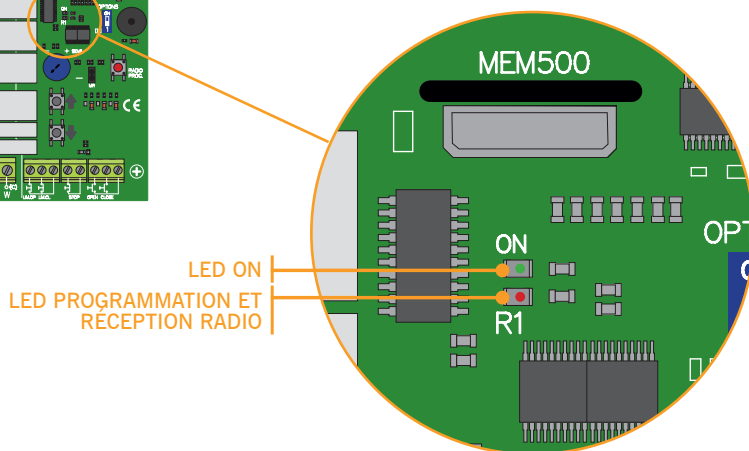
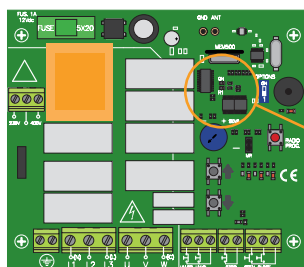
VISSER

5- Connexions

5.1 Connexion alimentation

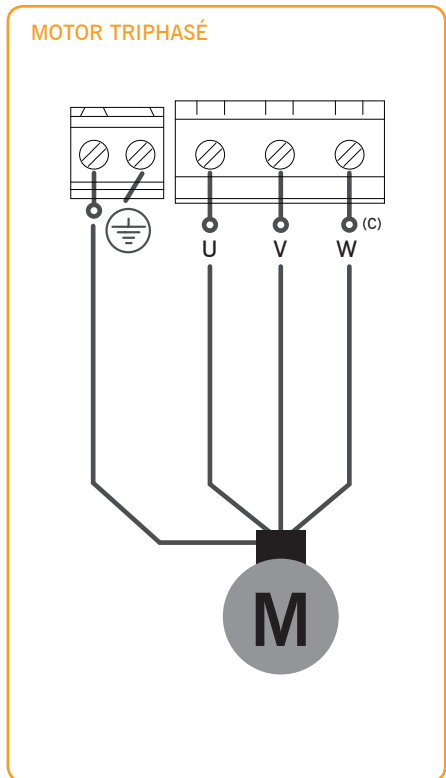
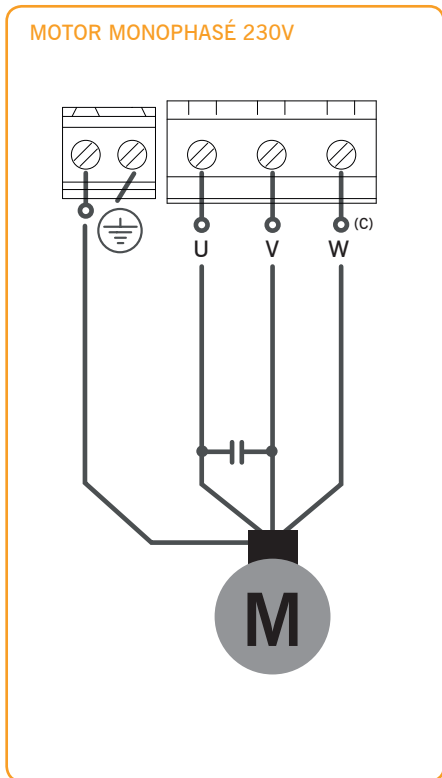


Alimenter l'équipement selon des indications de la figure ci-dessous. L'indicateur lumineux vert ON restera actif et le R1 rouge sera activé toutes les 5 secondes, ce qui indiquera que l'équipement est alimenté correctement.



5- Connexions

5.2 Connexion moteur

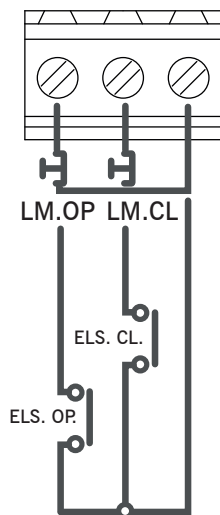


Connecter le moteur en suivant les indications de la figure ci-dessous : U (ouvrir), V (fermer), W (commun).

5- Connexions

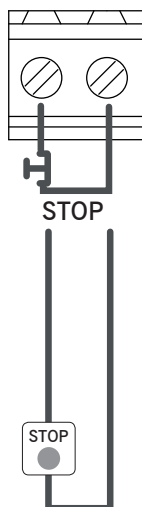
5.3 Connexion entrées

ENTRÉES FINS DE COURSE

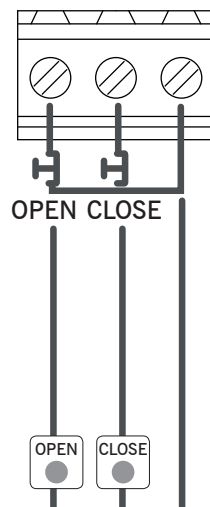


* ELS (End Limit Switch / fin de course)



ENTRÉE ARRÊT



ENTRÉES BOUTONS



Il est obligatoire de connecter les fins de course pour que le fonctionnement soit correct. Les boutons d'ouverture et de fermeture de la plaque fonctionnement en mode homme présent. Placer le sélecteur d'options sur OFF.

- Appuyer sur le bouton d'ouverture  , la porte ouvre jusqu'à rencontrer la fin de course d'ouverture.
- Appuyer sur le bouton de fermeture  , la porte ferme jusqu'à rencontrer la fin de course de fermeture.

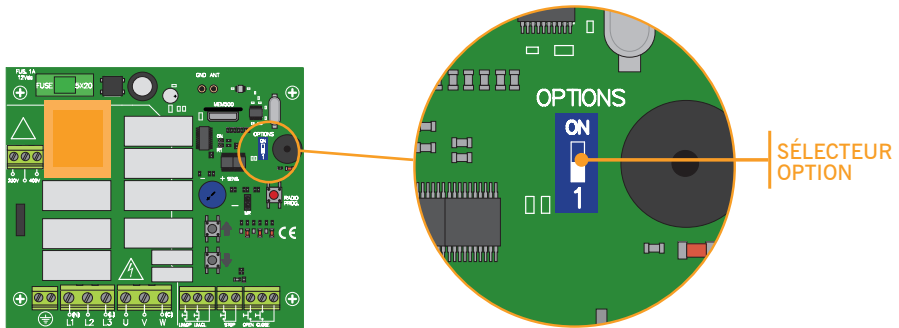


6.1 Mode de travail

Sélecteur options	
Position ON (option par défaut)	Position OFF

Fonctionnement homme présent : le tableau de commande fonctionne en mode homme présent pour l'ouverture et la fermeture, sous réserve qu'il soit activé préalablement à l'intérieur de la zone de couverture, qui a été réglée.

Fonctionnement semi-automatique : le tableau de commande fonctionne en mode semi-automatique à l'ouverture (manœuvre maximale 2 minutes), sans qu'il y ait une limitation de distance entre l'émetteur et le récepteur, et en mode homme présent à la fermeture (sous réserve qu'il soit activé préalablement à l'intérieur de la zone de couverture, qui a été réglée).



La programmation radio peut être activée en appuyant sur les deux premiers boutons de l'émetteur déjà mémorisé pendant 10 secondes.

Vous pouvez ensuite programmer un nouvel émetteur en appuyant sur le bouton souhaité de ce nouvel émetteur.



6- Configuration

6.2 Régler la distance d'activation des émetteurs

L'équipement est fourni avec la distance d'activation réglée au minimum. Le potentiomètre doit être tourné vers le + afin que les émetteurs fonctionnent.

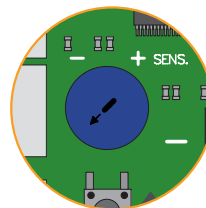
Tourner le potentiomètre dans le sens horaire (vers le +) pour augmenter la distance d'activation des émetteurs.

Tourner le potentiomètre vers le – pour diminuer la distance d'activation des émetteurs.

L'installateur est responsable de vérifier que la distance choisie permet à l'utilisateur d'avoir une vision directe de la porte tant que celle-ci sera en mouvement.

Il est recommandé de régler cette distance avec la porte fermée et de vérifier ensuite que la porte peut être ouverte et fermée en étant des deux côtés de cette dernière.

Si l'émetteur homme présent ne se trouve pas dans la zone d'activation, l'indicateur lumineux clignotera et trois signaux sonores seront émis. Dans ce cas, il sera nécessaire d'augmenter la distance d'activation.



Conformément aux normes EN 13241-1 et EN 12453-1 concernant les dispositifs de commande à pression maintenue :

- 1- «la personne actionnant la porte doit avoir une vue directe sur la porte, être à proximité de la porte (5 mètres maximum) durant le mouvement du tablier et ne doit pas se trouver elle-même dans une position dangereuse»

Tout réglage de la portée radio sortant de ces recommandations engage l'installateur en termes de responsabilité en cas d'accident matériel ou corporel.

- 2- «la libération du dispositif de commande à pression maintenue doit arrêter le mouvement de la porte avant que celle-ci parcoure 5 cm». Ceci implique une vitesse maximale de la porte de 12,5 cm/s.

7- Programmation

7.1 Programmer les émetteurs en mode homme présent

Appuyer sur le bouton de programmation « RADIO PROG » pendant 1 s : l'indicateur lumineux de programmation s'allumera et un signal sonore sera émis. Appuyer sur n'importe quel canal de l'émetteur, attendre le signal sonore de 0,5 seconde.

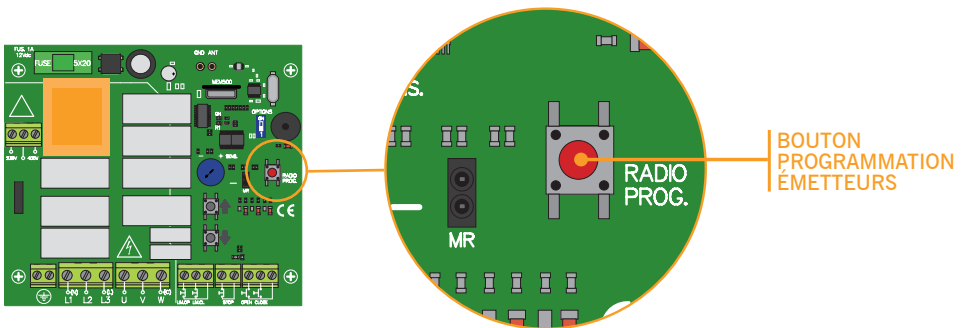
Configuration de la programmation de l'émetteur dans le récepteur	Led R1
En appuyant sur n'importe quel canal de l'émetteur, les relais sont actionnés : 1er canal Ouvrir et 2e canal Fermer, et 3e canal Ouvrir, 4e canal Fermer	ON

Ce tableau travaille uniquement avec des émetteurs homme présent.



Chaque fois que l'on programme un émetteur, l'équipement émettra un signal sonore de 0,5 s.

Si 10 secondes s'écoulent sans programmation, ou bien en appuyant sur le bouton de « RADIO PROG », l'équipement sortira du mode de programmation et émettra deux signaux sonores de 1 s. Si, lors de la programmation d'un émetteur, la mémoire de l'équipement est pleine, il émettra 7 signaux sonores de 0,5 s et sortira de la programmation.



8- Vérification



8.1 Vérification installation

Effectuer une manœuvre complète des deux côtés de la porte en s'assurant que l'activation du tableau est correcte dans la zone réglée, et en s'assurant que l'on ne puisse pas activer la porte sans la voir.

Vérifier que les connexions du moteur sont correctes et que le mode semi-automatique fonctionne dans le sens d'ouverture (et non dans le sens de fermeture).



9.1 Suppression des codes « RESET TOTAL »

En mode de programmation, maintenir le bouton RADIO PROG. appuyé et effectuer un pont en MR pendant plus de 10 s. L'équipement émettra 10 signaux sonores de préavis, puis des autres de fréquence plus rapide, indiquant que l'opération a été effectuée. L'équipement reste en mode de programmation. L'indicateur lumineux de programmation continuera avec les indications sonores, qui seront émises par intermittence.

Si 10 secondes s'écoulent sans programmation ou en appuyant succinctement sur le bouton de programmation, l'équipement sortira du mode de programmation et émettra deux signaux sonores de 1 s.

Indicateurs lumineux

Led ON (verte)	
ÉTAT	INDICATION
Allumé fixe	Le tableau est alimenté

Led R1 (rouge)	
ÉTAT	INDICATION
Clignotant 5 s	État normal prêt pour recevoir des commandes programmées
Allumé pour pulsation émetteur	Accompagnés de trois bips, cela signifie que l'émetteur se trouve hors de la zone d'activation
Allumé fixe	Le tableau-récepteur est en programmation de commandes

Indicateurs acoustiques

En FONCTIONNEMENT	
ÉTAT	INDICATION
3 bips	Accompagnés de R1 allumé, cela signifie que l'émetteur se trouve hors de la zone d'activation

En PROGRAMMATION	
ÉTAT	INDICATION
Bip 0,5 s	Commande programmée
Bip 1 s	Nous sommes entrés dans le mode programmation
2 bips 1 s	Nous sommes sortis du mode programmation
7 bips rapides 0,5 s	Mémoire pleine



Consignes de sécurité importantes pour l'installation

- Couper l'alimentation avant d'effectuer toute manipulation sur l'appareil.
- Avant d'installer l'armoire, retirez toutes les cordes ou chaînes superflues et désactivez tout matériel non nécessaire à l'opération automatique, des serrures par exemple.
- Avant d'installer l'armoire, vérifiez que la porte se trouve en bon état mécanique, qu'elle est correctement équilibrée et qu'elle s'ouvre et se ferme correctement.
- Installez le dispositif de déblocage manuel à une hauteur inférieure à 1,8m.
- Installez toute commande fixe à côté de la porte, hors de toute partie mobile et à une hauteur minimale de 1,5 m.
- Pour le matériel connecté en permanence il conviendra d'intégrer au câblage un dispositif de déconnexion de l'alimentation facilement accessible. Il est préférable qu'il soit du type interrupteur d'urgence.
- Vérifier qu'il y a une mesure de sécurité qui protège le moteur pour atteindre le point final (ouvert et fermé).
- Vérifiez que vous ne pouvez pas activer la porte sans la voir.
- Vérifiez que le mode semi-automatique fonctionne à l'ouverture (et non pas à la fermeture).
- Ce matériel ne peut être manipulé que par un installateur spécialisé, par du personnel d'entretien ou bien par un opérateur dûment formé.
- Pour la connexion des câbles d'alimentation et du moteur il conviendra d'utiliser des terminaux de section de 2,5 mm².
- Utilisez des lunettes de protection pour manipuler l'équipement.
- La manipulation des fusibles ne doit se réaliser que lorsque l'appareil se trouve hors alimentation.
- Le mode d'emploi de ce matériel devra toujours se trouver en possession de l'utilisateur.



11- Instructions de sécurité – Annexe importante

- Cette armoire de commande n'a pas de dispositifs de sécurité, elle peut fonctionner seulement suivant les conditions expliquées dans ce manuel d'utilisateur.

Consignes de sécurité importantes pour l'emploi

- Ne laissez pas les enfants jouer avec les commandes de la porte.
- Conservez les télécommandes hors de portée des enfants.
- Surveillez le mouvement de la porte et maintenez toute personne éloignée jusqu'à ce que la porte soit totalement ouverte ou fermée.
- Attention lorsque vous activez le dispositif de déblocage manuel, car la porte pourrait tomber soudainement en raison du mauvais état des ressorts ou d'un déséquilibre de la porte. Le mode d'utilisation détaillé du dispositif de déblocage manuel doit être fourni par le fabricant ou l'installateur du dispositif.
- Examinez fréquemment l'installation, en particulier les câbles, ressorts et fixations, pour détecter tout signe d'usure, d'endommagement ou de déséquilibre. N'utilisez pas la porte si une réparation ou un réglage s'imposent, car cela pourrait occasionner des dommages.



JCM TECHNOLOGIES, SA déclare que le produit **DMR-IND** respecte les exigences de la directive relative aux machines 2006/42/CE, ainsi que celles des directives 2014/30/UE relative à la compatibilité électromagnétique et 2014/35/UE sur la basse tension, tout comme celles de la directive RoHS 2011/65/UE, sous réserve que son utilisation soit celle qui est prévue.

Voir page web www.jcm-tech.com/fr/declarations