




jcmtechnologies

manual de usuario

BASEMN
receptor Motion

ES

Índice

Instrucciones de seguridad 3

Introducción 5

Descripción general 5

Instalación 6

Cableado 6

Fijación 7

Configuración 8

Opciones 8

Programación 9

Programación manual de un emisor 9

Programación de varios emisores (opcional) 10

Verificación 11

Indicadores LED 11

Mantenimiento 12

Gestión manual de la memoria del receptor 12

Eliminación de un emisor 12

Borrado total de la memoria 13

Gestión de la memoria del receptor con SoftAssistant (opcional) 14

Resolución de problemas 15

Preguntas frecuentes 15

Datos técnicos 16

Parámetros eléctricos 16

Parámetros físicos 16

Parámetros de radiofrecuencia 16

Uso del sistema 20

Declaración de conformidad CE 20



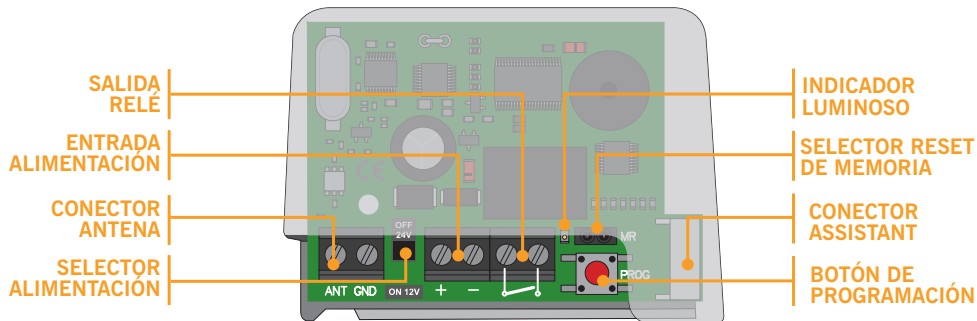
En cumplimiento de la directiva europea de baja tensión, se informa de los siguientes requisitos:

- Desconectar la alimentación antes de efectuar cualquier manipulación en el equipo.
- Para equipos conectados permanentemente deberá incorporarse al cableado un dispositivo de conexión fácilmente accesible.
- Este sistema solo debe ser instalado por personal cualificado que tenga experiencia en puertas de garaje automáticas y conocimientos de las normas europeas relevantes.
- La instrucción de uso de este equipo deberá permanecer siempre en posesión del usuario.
- La frecuencia de trabajo del receptor no interfiere de ningún modo con los sistemas de telemando 868 MHz.

Introducción

Descripción general

Receptor miniaturizado para gestionar una puerta automatizada con emisores Motion.



Su **reducido tamaño**, su **versátil rango de alimentación** y su **memoria de 500 códigos** permiten su aplicación tanto en instalaciones industriales, como en comunitarias o residenciales.



Cableado

SALIDA DE RELÉ (NA)

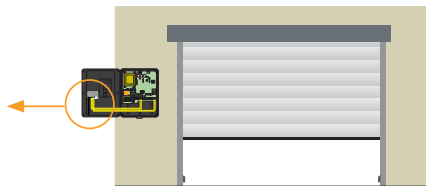
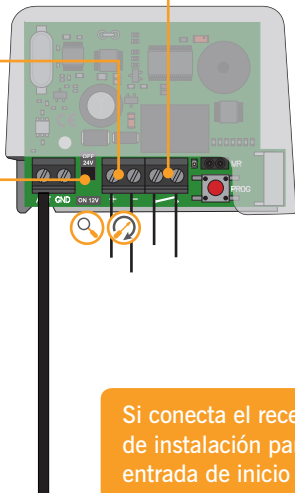
Cablear a la entrada de inicio de maniobra

ENTRADA DE ALIMENTACIÓN

Cablear a la fuente de alimentación, respetando la polaridad en caso de tensión continua (Vdc)

SELECTOR DE ALIMENTACIÓN

Colocar puente según tipo de alimentación (12V ó 24V)



● Ejemplo de instalación en un cuadro de maniobra.

Si conecta el receptor a un cuadro, consulte el manual de instalación para identificar la fuente de alimentación y la entrada de inicio de maniobra.

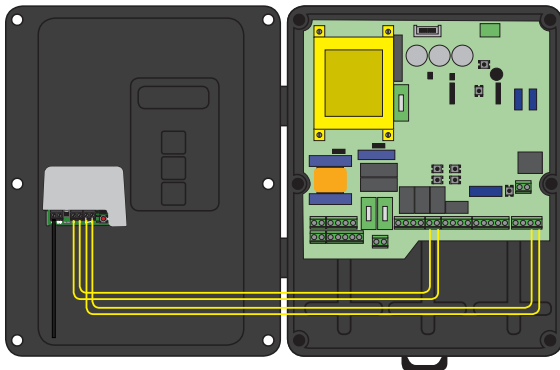




Instalación

Fijación

El receptor es fácilmente ubicable en el interior de un cuadro de maniobra.



- Ejemplo de conexión a cuadro Versus.

Gracias a su cubierta de plástico, queda protegido respecto el resto de componentes.



Se recomienda alejar el receptor de la fuente de alimentación del cuadro de maniobra, así como de los posibles elementos de radiofrecuencia existentes.



En caso de utilizar la antena monopolo proporcionada, colóquela recta para optimizar la recepción

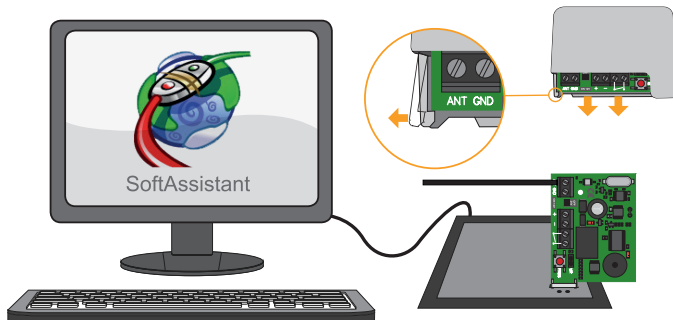
Configuración



Opciones

Parámetro	Opciones
Salida de relé	Impulsional (por defecto) / Biestable
Filtrado por grupo del sistema FREE	No (por defecto) / 0 / 1 / 2 / 3 / 4 / 5 / 6 / 7

Si desea **modificar las opciones por defecto**, debe instalar el programa SoftAssistant para Windows.



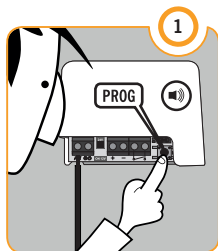
Para más información, visite: www.jcm-tech.com/es/MAESTRO-PROGMAN-ASSISTANT/



Programación

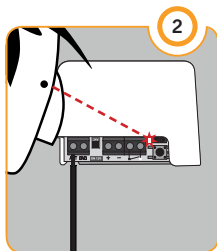


Programación manual de un emisor



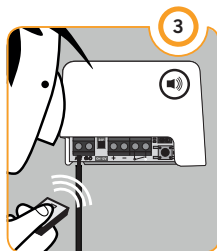
PULSADOR DE PROGRAMACIÓN

Al presionarlo, se escuchará una señal sonora durante 1s.



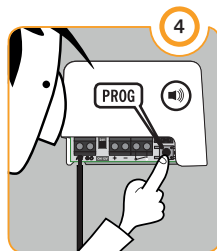
INDICADOR LUMINOSO

Encendido mientras el modo de programación esté activo.



EMISOR

Cada vez que se programe un canal de un emisor, el receptor emitirá una señal sonora de 0,5s.



PULSADOR DE PROGRAMACIÓN

Volver a presionarlo para salir de programación, se escuchará una señal sonora durante 1s.



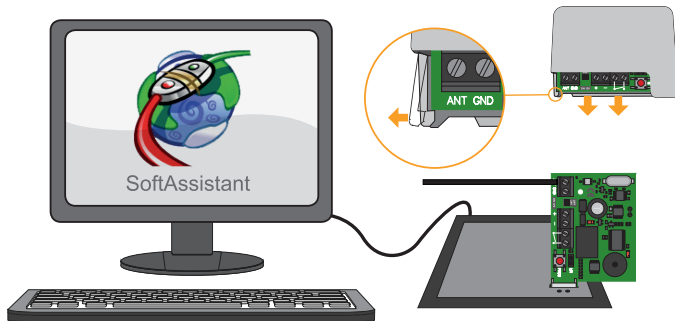
Si la memoria está llena, el receptor emitirá 7 señales sonoras de 0,5s y saldrá de programación.



Si transcurren 10 segundos sin programar, el receptor saldrá del modo de programación, emitiendo dos señales sonoras de 1s.

Programación de varios emisores (opcional)

Si desea **programar varios emisores a la vez**, debe instalar el programa SoftAssistant para Windows.



Para más información, visite: www.jcm-tech.com/es/MAESTRO-PROGMAN-ASSISTANT/

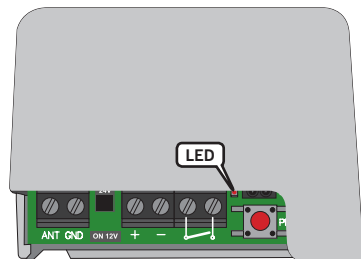




Verificación

Indicadores LED

Arranque	
Número de destellos	Información grupo FREE
0	Inactivo / Grupo 0
1	Grupo 1
2	Grupo 2
3	Grupo 3
4	Grupo 4
5	Grupo 5
6	Grupo 6
7	Grupo 7



Los destellos son cortos (0.5 seg). Después el indicador se vuelve a encender durante 5 segundos más y se apaga, indicando que el arranque ha finalizado.



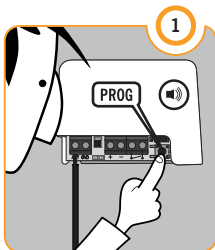
Mientras el receptor está en reposo, el indicador emite un destello corto cada 5 segundos.

Mantenimiento



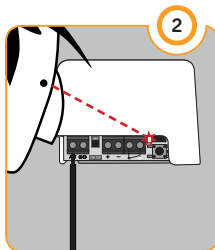
Gestión manual de la memoria

Eliminación de un emisor



PULSADOR DE PROGRAMACIÓN

Al presionarlo, se escuchará una señal sonora durante 1s.



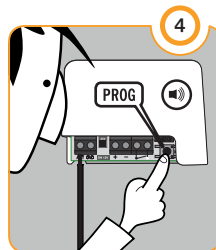
INDICADOR LUMINOSO

Encendido mientras el modo de programación esté activo.



SELECTOR MR + PULSADOR EMISOR

Manteniendo puentado el selector MR, pulsar el canal del emisor a eliminar, el receptor emitirá una señal sonora de 0,5s.



PULSADOR DE PROGRAMACIÓN

Volver a presionarlo para salir de programación, se escuchará una señal sonora durante 1s.

La eliminación manual de un emisor es similar a su programación. Compruebe que el comportamiento final es el deseado.

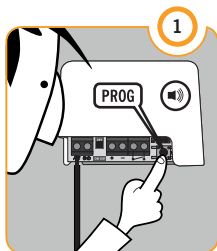




Mantenimiento

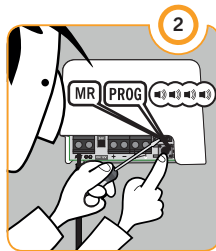
Gestión manual de la memoria

Borrado total de la memoria



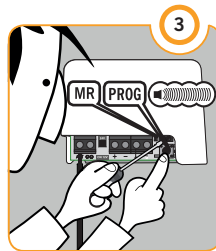
PULSADOR DE PROGRAMACIÓN

Mantenerlo presionado.



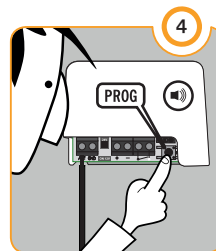
SELECTOR RESET DE MEMORIA

Sin soltar el pulsador, puentear el selector MR. Se escucharán una serie de señales sonoras.



FIN DEL BORRADO

Mantener pulsación y puenteo hasta escuchar la señal sonora larga de fin del borrado.



PULSADOR DE PROGRAMACIÓN

Volver a presionarlo para salir de programación, se escuchará una señal sonora durante 1s.

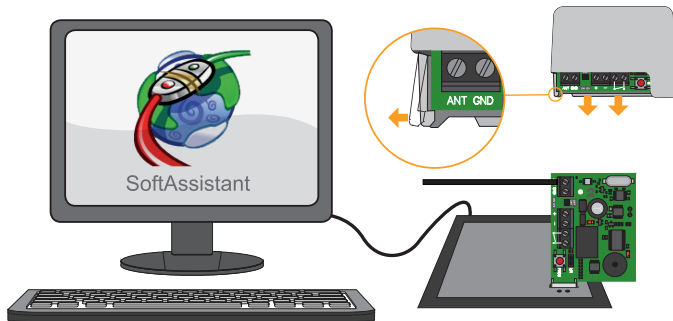
Si transcurren 10 segundos sin ninguna acción, el receptor saldrá del modo de programación, emitiendo dos señales sonoras de 1s.





Gestión de la memoria con SoftAssistant (opcional)

Si desea **gestionar** el alta, **substitución** o **baja** de nuevos emisoros, **supervisión** o **borrado total** de la memoria, debe instalar el programa SoftAssistant para Windows.



Para más información, visite: www.jcm-tech.com/es/MAESTRO-PROGMAN-ASSISTANT/



Resolución de problemas

Preguntas frecuentes

P: ¿Cuántos códigos se pueden memorizar dentro de la memoria del BASE MINI?

R: 500 códigos. El equipo tiene una memoria interna de 500 y no se puede ampliar ni reducir.

P: ¿Cómo se sabe que el receptor tiene alimentación?

R: Cuando se vea que el indicador luminoso hace parpadeos cada 5 segundos.

P: No encuentro la tarjeta de memoria para conectar en la herramienta de programación Assistant. ¿Se puede gestionar con Soft-Assistent? ¿Cómo se graban los códigos?

R: Sí que se puede gestionar. Los códigos se graban conectando la placa electrónica a la ranura de la herramienta Assistant mediante el conector blanco.

P: ¿Se puede bloquear el equipo para que nadie pueda hacer un borrar y/o programar más mandos?

R: Sí, grabando la memoria con SoftAssistant, marcando antes las opciones de "Prohibir laprogramación via radio" y "Prohibir la programación manual" en el menú Aplicación / Configuración.

P: ¿Cómo se sabe que el equipo está bloqueado?

R: Cuando se pulsa el botón PROG y el receptor no hace la señal acústica de entrada en modo programación.

P: ¿Cuántas salidas de relé tiene este receptor?

R: Tiene una salida de relé.

P: ¿Se pueden conectar lectores de proximidad en este receptor?

R: No, solamente funciona vía radio.

P: ¿Se pueden gestionar los grupos del sistema Free con este receptor?

R: Sí, se debe configurar el grupo manualmente o mediante SoftAssistant en la pestaña Estructura / Configuración.

Datos técnicos

Parámetros eléctricos

Alimentación	12/24Vdc/ac
Consumo en reposo / funcionamiento	<50 mA / 100 mA
Potencia máxima absorbida	5W
Potencia relé	3A
Capacidad memoria	500 códigos

Parámetros físicos

Temperatura funcionamiento	-20°C ... +55°C
Dimensiones	60 x 44 x 18

Parámetros de radiofrecuencia

Frecuencia	Motion 868,35 MHz
Codificación	Código cambiante de alta seguridad
Potencia radiada	< 25mW

Uso del sistema

Este equipo está diseñado para aplicaciones con puerta de garaje peatonal. No está garantizado para la activación directa de otros dispositivos fuera de los especificados.

El fabricante se reserva el derecho de cambiar las especificaciones del equipo sin previo aviso.

Declaración de conformidad CE

JCM TECHNOLOGIES, S.A. declara que el producto BASE MN cumple con las disposiciones pertinentes de acuerdo a lo expuesto en el art. 3 de la Directiva R&TTE 1999/5/ CEE, y cumple con los requerimientos fundamentales de la Directiva de Compatibilidad Electromagnética 2004/108/EC y Directiva de Baja Tensión 2006/95/EC, siempre y cuando el uso sea conforme a lo previsto.

Ver página web www.jcm-tech.com

3200402_BASE_MN_ES_v1-0.docx

