

# GOBIO E



- 1 Blaue Led
- 2 Weiße Led
- 3 Orangene Led
- 4 Druckknöpfe
- 5 Biometrische Lesevorrichtung
- 6 Schutzabdeckung

## Benutzerhandbuch

### Eigenschaften

Arbeitsfrequenz	868,35 MHz
Stromversorgung	1,5Vdc (2 Lithium-Batterien Typ AAA)
Stromverbrauch in Betrieb / in Ruhe	200mA / 40uA
Abgestrahlte Leistung	< 25mW
Speicher	Höchstens 15 Fingerabdrücke
Betriebstemperatur	-20°C bis + 55°C
Schutzart	IP65
Abmessungen	93x93x30mm
Betriebsdauer Batterie (Näherung)	2,5 Jahre (mit Lithiumbatterie)
Maximale Reichweite	30m

### Terminologie

**Voreingestellter Kanal:** der im Betrieb nach biometrischer Aktivierung übermittelte Kanal.  
**Master-Abdruck:** Abdruck zum Betrieb und für den Konfigurationsmodus.  
**Nicht-Master-Abdruck:** Abdruck, mit dem ausschließlich Betrieb möglich ist.

### Installation

In der Verpackung dieses Produkts befinden sich das montierte Gerät, zwei Lithiumbatterien Typ AAA, ein TORX-Schlüssel und die Betriebsanleitung.

- 1 Untere Schraube mit dem mitgelieferten Schlüssel herausdrehen und die Frontabdeckung abnehmen.
- 2 Die 4 Frontschrauben herausdrehen und das Innenteil entnehmen.
- 3 Innenteil drehen und die Batterien auf seiner Rückseite einsetzen.
- 4 Unterteil an der Wand befestigen oder Unterputz anbringen (je nach Fall).
- 5 Alle Anleitungen zur Inbetriebnahme des Geräts befolgen.
- 6 Innenteil mit den 4 Schrauben am Unterteil befestigen und die Vorderseite mit der unteren Schraube am Unterteil.

### Inbetriebnahme

- 1 **DECKEL ÖFFNEN.**
- 2 **DURCH DRÜCKEN VON 1 UND 4 IN DEN KONFIGURATIONSmodus GEHEN, BIS ZUR BESTÄTIGUNG EIN PIEPTON ZU HÖREN IST.**
- 3 **KANAL DRÜCKEN, IN DEM DER FINGERABDRUCK PROGRAMMIERT WERDEN SOLL.**
- 4 **ZU PROGRAMMIERENDEN FINGER 5 MAL NACHEINANDER DARÜBERFÜHREN.**
- 5 **DECKEL SCHLIESSEN.**

### Konfigurationsmodus

Gehen Sie in den Konfigurationsmodus über:  
 1. Schutzdeckel öffnen.  
 2. Taster 1 und 4 gleichzeitig drücken, bis die drei LED aufleuchten und blinken.  
 Hinweis: Wenn irgendein Abdruck gespeichert ist, leuchtet die weiße LED fest. Dann muss einer der bereits im Speicher hinterlegten Fingerabdrücke vorbeigeführt werden. Die blaue LED leuchtet 2 Sekunden lang dauerhaft auf, und es ertönt ein Piepton. Die drei LED blinken und weisen damit auf den Konfigurationsmodus des Geräts hin.

- 1
- 2

### Programmierung der fingerabdrücke

- Gehen Sie in den Konfigurationsmodus.
- 1 **Im Konfigurationsmodus 2 Sekunden lang den Tasten des Kanals drücken, in dem der Fingerabdruck konfiguriert werden soll.** Die weiße LED leuchtet ständig, und auch die orangefarbene LED leuchtet 5 Sekunden lang ständig. Nach beendeter Auswahl leuchtet die weiße LED stetig auf.
  - 2 **Ziehen Sie nun den zu programmierenden Finger 5 x über den Fingerleser. Jedesmal, wenn der Finger darüber geführt wird, blinken die weiße und die blaue LED, und es ertönt ein Signalton. Bei Beendigung des fünften Durchgangs leuchtet die blaue LED 2 Sekunden lang dauerhaft auf und weist dadurch auf die richtige Programmierung hin. Das Gerät bleibt auf Konfigurationsmodus.**

Das Gerät bleibt auf Konfigurationsmodus.  
 Dieser Prozess muss für alle Fingerabdrücke wiederholt werden, die programmiert werden sollen.  
 Der erste angewählte Kanal wird voreingestellt als Kanal verwendet.

Anmerkung: Bei fehlerhaftem Einlesen eines Abdrucks blinkt die orangene LED und es ertönen zwei Pieptöne.

### Löschen von fingerabdrücken

Gehen Sie in den Konfigurationsmodus.  
**A) Einen Abdruck löschen**  
 1. Die Tasten 3 und 4 gleichzeitig drücken. Die weiße LED blinkt, und es ertönen 5 Tonsignale. Am Ende leuchtet die weiße LED ständig.  
 2. Den zu löschenden Fingerabdruck über den Fingerleser führen. Die blaue LED leuchtet ständig auf, und zur Bestätigung ertönt ein Signalton.

- 1
- 2 **Zu löschende Fingerabdrücke**

### B) GESAMTLÖSCHUNG

Die Tasten 1 und 3 gleichzeitig 10 Sekunden lang drücken. Die orangefarbene LED blinkt mehrere Male, und es ertönen 10 lange Signaltöne. Halten Sie beide Knöpfe gedrückt. Sie hören jetzt andere, schnellere Signaltöne; sie zeigen an, dass der Speicher vollständig gelöscht wurde.

- 1
- 2 **Halten Sie beide Knöpfe gedrückt. Sie hören jetzt andere, schnellere Signaltöne; sie zeigen an, dass der Speicher vollständig gelöscht wurde.**

Das Gerät bleibt im Konfigurationsmodus.  
**Zum Verlassen des Konfigurationsmodus** 10 Sekunden lang warten, ohne irgendetwas zu tun, oder den Schutzdeckel gut schließen. Das Gerät verlässt dann den Konfigurationsmodus, und die drei LED erlöschen. Zur Bestätigung ertönen 2 Signaltöne.

### Betriebsart

1. Den Schutzdeckel öffnen; die weiße LED leuchtet ständig und wartet auf das Einlesen des Fingerabdrucks.
2. Den Finger über den Biometrieleser führen. Die blaue LED leuchtet 2 Sekunden lang stetig, und zur Bestätigung ertönt ein Signalton. Für den verwendeten Fingerabdruck wird voreingestellt der programmierte Kanal übermittelt.

- 1
- 2

### Konfiguration der master- und nicht-master-fingerabdrücke

Zur Programmierung der NICHT-MASTER-FINGERABDRÜCKE muss das Gerät wie folgt konfiguriert werden:  
 1. Auf Konfigurationsmodus gehen.  
 2. Tasten 2 und 4 2 Sekunden lang drücken. Die blaue und die orangefarbene LED leuchten ständig.  
 3. Taste 4 drücken. Die orangefarbene LED leuchtet stetig, und es ertönen 2 Pieptöne.  
 Jetzt können entsprechend dem Abschnitt Programmierung von Fingerabdrücken NICHT-MASTER-FINGERABDRÜCKE programmiert werden.  
 Sollen erneut MASTER-FINGERABDRÜCKE programmiert werden, muss das Gerät wieder wie folgt konfiguriert werden:  
 1. Auf Konfigurationsmodus gehen.  
 2. Tasten 2 und 4 2 Sekunden lang drücken. Die blaue und die orangefarbene LED leuchten dauerhaft auf.  
 3. Taste 1 drücken. Die orangefarbene LED blinkt, und es ertönt ein Piepton.

**A: NICHT-MASTER-FINGERABDRÜCKE**      **B: MASTER-FINGERABDRÜCKE**

- 1
- 2

Sobald das Gerät programmiert ist, zur Programmierung der gewünschten Fingerabdrücke entsprechend dem Abschnitt **PROGRAMMIERUNG VON FINGERABDRÜCKEN** vorgehen.

### Anzeige: die biometrische lesevorrichtung ist beschädigt

Der biometrische Fingerleser ist dann beschädigt, wenn Sie nach dem Runterschieben der Fingerleserschutzkappe ein langes akustisches Signal hören und die orange LED dauerhaft leuchtet.

### Leuchtanzeigen und akustische signale

Vorgang	LED Blaue	LED Weiße	LED Orangene	Summe
<b>Betriebsart</b>				
Die biometrische Lesevorrichtung wartet auf Fingerabdruck		●		
Lesebestätigung Abdruck ok	● 2s			1
Die biometrische Lesevorrichtung wartet in der Druckknopf-Betriebsart auf Fingerabdruck	●	●		
Fingerabdruck nicht erkannt		●		2
Fehler beim Lesen des Abdrucks		●	●	2
Batterie ist schwach		●	●	4
Die biometrische Lesevorrichtung ist beschädigt			●	1 langer
<b>Konfigurationsmodus (nur in diesem Modus ausführbare Abläufe)</b>				
Gerät im Konfigurationsmodus, wartet auf Eingabe	●	●	●	
Gerät wartet auf Fingereingabe	●	●	●	
Lesebestätigung Abdruck ok, im Konfigurationsmodus	● 2s			1
Gerät wartet auf zugelassene Kanäle oder Abdruck	●	●		
Einen Abdruck löschen			●	5
Bescheid Gesamtlöschung			●	10
Gesamtlöschung			●	10 schnelle
Speicher voll			●	10
Gerät im Konfigurationsmodus MASTER und NICHT-MASTER			●	
Konfiguration der MASTER-ABDRÜCKE			●	1
Konfiguration der NICHT-MASTER-ABDRÜCKE			●	2

● : Blinkt    ● : Stetig

### Anzeige: schwache batterie

Die Batterie ist fast leer, wenn Sie nach dem Runterschieben der Fingerleserschutzkappe die weiße und die orange LED dauerhaft leuchten und Sie 4 akustische Signale hören.

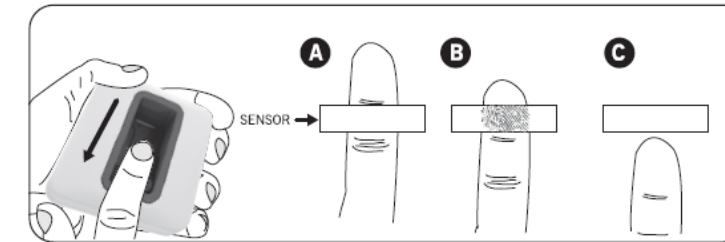
### Austauschen der batterie

Zum Öffnen des Geräts in den Schritten im Abschnitt INSTALLATION vorgehen. Batterien entnehmen und durch neue ersetzen. Die verwendeten Batterien sollten in ihren Eigenschaften stets den ab Werk eingesetzten Batterien gleichen. So stellen Sie eine lange Betriebsdauer sicher.

### Empfehlungen

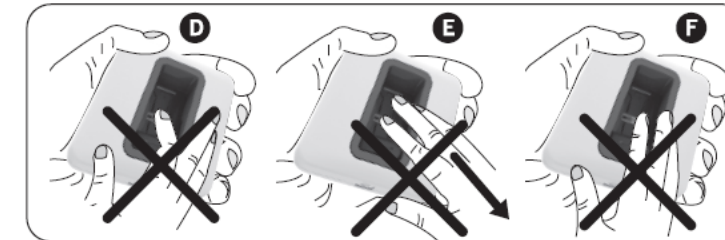
#### Wie führt man den Finger richtig über die Lesevorrichtung?

**RICHTIG**  
 1. Überzeugen Sie sich, dass der Finger sauber und trocken ist. Legen Sie den Finger flach auf den Sensor.  
 2. Ziehen Sie den Finger gerade nach unten und halten Sie dabei einen festen Kontakt mit dem Sensor. Führen Sie den Finger gleichmäßig langsam nach unten.  
**Besondere Anmerkung:** Verwenden Sie für jeden Vorgang den gleichen Finger. Es ist wichtig, den Finger langsam und mit sicherem Kontakt über den Sensor zu ziehen: Die meisten fehlgeschlagenen Lesevorgänge scheitern hier.



**A:** Zu Beginn der Bewegung befindet sich der untere Teil der Fingerkuppe über dem Sensor.  
**B:** Ziehen Sie den Finger gerade nach unten und halten Sie dabei einen festen Kontakt mit dem Sensor.  
**C:** Das Einlesen endet an der Fingerspitze.

#### UNRICHTIG



**D:** Winkeln Sie den Finger beim Einlesen nicht an, denn so wird nur die Fingerspitze gelesen.  
**E:** Führen Sie den Finger gerade nach unten und nicht schräg.  
**F:** Halten Sie den Finger gerade, neigen Sie ihn nicht und drehen Sie ihn nicht zur Seite.  
**Wie vermeidet man Schäden an der biometrischen Lesevorrichtung?**  
 Halten Sie die Schutzabdeckung stets geschlossen, wenn Sie den Sender nicht verwenden. So vermeiden Sie Kratzer auf der Leseoberfläche.  
 Wenn Sie die Schutzabdeckung immer geschlossen halten, vermeiden Sie einen übermäßigen Verschleiß der biometrischen Lesevorrichtung.

JCM TECHNOLOGIES, S.A. erklärt, dass das Produkt GO-BIO bei sachgemäßer Verwendung die Anforderungen der Richtlinie 1999/5/EWG für Funkanlagen und telekommunikationseinrichtungen erfüllt.

EG-KONFORMITÄTSERKLÄRUNG  
 Siehe Webseite www.jcm-tech.com



# GOBIO E



## User's manual

GB

### Technical data

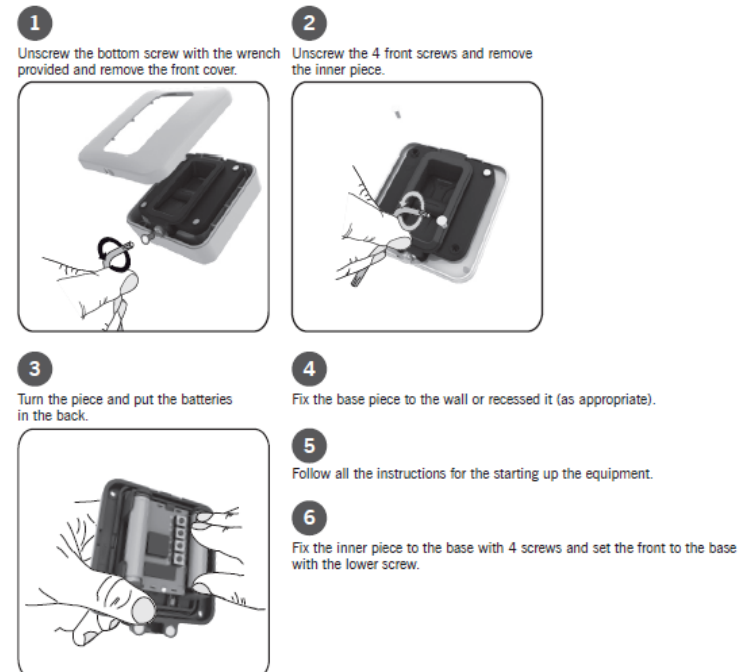
Operating frequency	868,35 MHz
Power supply	1,5Vdc (2 lithium batteries type AAA)
Standby / operating consumption	200mA / 40uA
Radiated power	< 25mW
Memory	Maximum 15 fingerprints
Operating temperature	-20°C to + 55°C
Watertightness	IP65
Dimensions	93x93x30mm
Battery duration (approx)	2,5 years (with lithium batteries)
Maximum range	30m

### Terminology

**Default channel:** the channel that will be send in biometric activation operating.  
**Master fingerprint:** fingerprint that allows using operating and configuration modes.  
**Not master fingerprint:** fingerprint that only allows using the operating mode.

### Installation

Within the packaging of this product you will find the equipment mounted, 2 lithium batteries type AAA, a TORX wrench and the user manual.

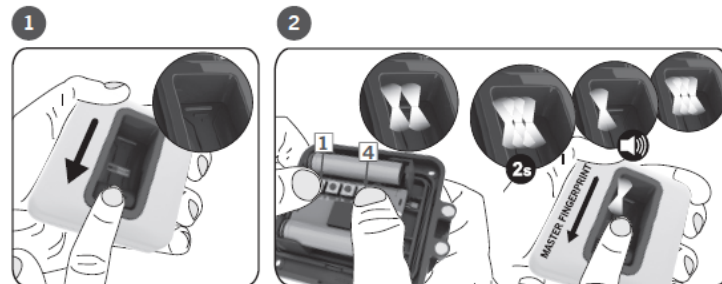


### Starting up

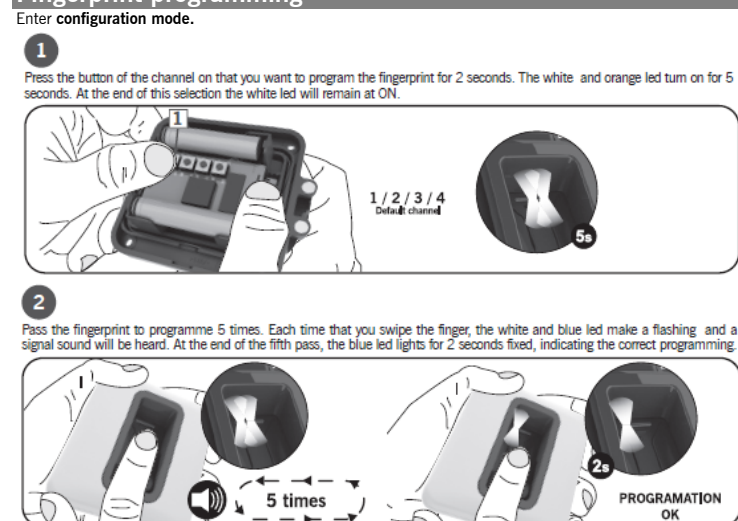


### Configuration mode

To enter **configuration mode**, do the following steps:  
 1. Open the protective cover.  
 2. Press the pushbuttons 1 and 4 at the same time until the three led turn on flashing.  
 Note: if there exists a stored fingerprint, the white led will turn on. Then you must pass one of the fingerprints already stored. The blue led will turn on for 2 seconds and you will hear a beep. The three led will flash, indicating that the device is in configuration mode.



### Fingerprint programming



The equipment will remain in **configuration mode**. This process must be repeated for all the desired fingerprints to program.

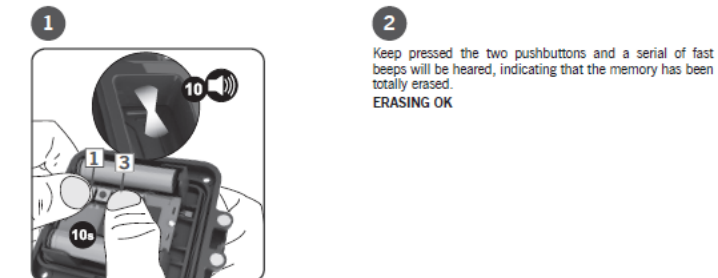
The first channel selected will be used by default channel. Note: If a fingerprint reading is not ok, the orange led will flash and two beeps will be heard.

### Erasing the memory

**Enter configuration mode.**  
**A) ERASING ONE FINGER PRINT**  
 1. Press the pushbuttons 3 and 4 at the same time. The white led flashes and 5 signal sounds will be heard. Then the white led remains fixed.  
 2. Pass the fingerprint to be erased. The blue led will turn on and you will hear a confirmation signal sound.



**B) TOTAL RESET**  
 Press the pushbuttons 1 and 3 at the same time for 10 seconds. The orange led will flash and 10 long signal sounds will be heard. Keep pressed the two pushbuttons and a serial of fast beeps will be heard, indicating that the memory has been totally erased.



The equipment remains in **configuration mode**. To exit **configuration mode**, wait 10 seconds without doing any action, or close the protective cover, the device will exit configuration mode, and the three leds will go off. Two beeps will be heard.

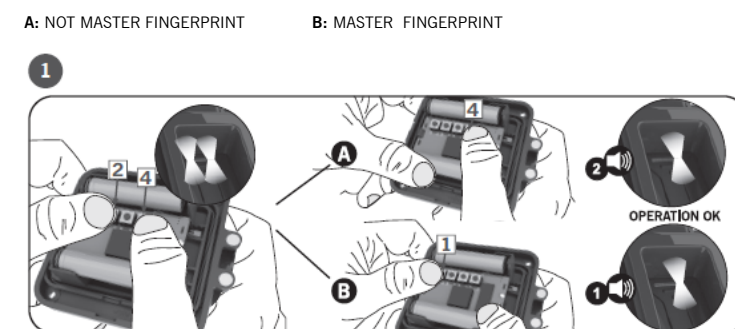
### Operating

1. Open the protective cover, the white led will turn on waiting for a fingerprint reading.  
 2. Swipe your finger over the reader. The blue led will turn on for 2 seconds and a confirmation beep sound will be heard. The channel programmed will be sent by default for the fingerprint used.



### Master fingerprint / Not Master fingerprint configuration

For **NOT MASTER FINGERPRINT** programming, we first need to configure the device as follows:  
 1. Enter configuration mode.  
 2. Press the pushbuttons 2 and 4 for 2 seconds. The blue and orange led will turn on.  
 3. Press the pushbutton 4. The orange led turns on and 2 beeps are heard.  
 At this moment it is possible to program **NOT MASTER FINGERPRINT** following fingerprint programming clause.  
 To reprogram **MASTER FINGERPRINT** again, it will be necessary to reconfigure the device as follows:  
 1. Enter configuration mode.  
 2. Press the pushbuttons 2 and 4 for 2 seconds. The blue and orange led will turn on.  
 3. Press the pushbutton 4. The orange led flashes and 1 beep is heard.



Once the device is configured, for the desired fingerprint programming follow the clause **FINGERPRINT PROGRAMMING**.

### Biometric reader damaged

At the time the protective cover is opened, the orange led will be at ON and one beep will be heard.

### Light and sound indicators

Action	LED Blue	LED White	LED Orange	Buzzer
<b>Operating mode</b>				
Biometric reader waiting a finger-print		●		
Confirmation fingerprint reading ok	● 2s			1 [Speaker]
Biometric reader waiting for a finger-print in pushbutton mode	●	●		
Unrecognized fingerprint			●	2 [Speaker]
Error in fingerprint reading			●	2 [Speaker]
Low battery		●	●	4 [Speaker]
Biometric reader damaged			●	1 [Speaker] long
<b>Configuration mode (exclusive actions in this mode)</b>				
Device in configuration mode waiting for an action	●	●	●	
Device waiting for a finger-print	●	●	●	
Confirmation fingerprint reading ok in configuration mode	● 2s			1 [Speaker]
Device waiting for authorised channels or fingerprints	●	●		
Erasing one fingerprint		●		5 [Speaker]
Advise total reset			●	10 [Speaker] fast
Total reset			●	10 [Speaker] fast
Memory full			●	10 [Speaker] fast
Device in MASTER and NOT MASTER configuration mode	●	●		
MASTER FINGERPRINT Configuration			●	1 [Speaker]
NOT MASTER FINGERPRINT Configuration			●	2 [Speaker]

### Low battery indicator

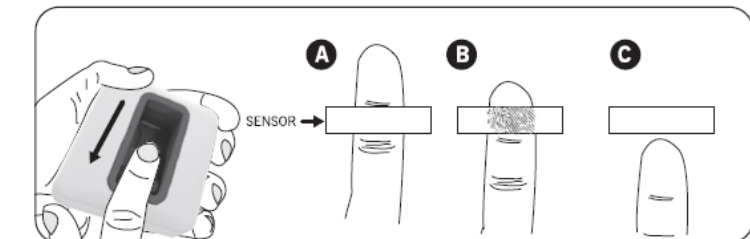
At the time the protective cover is opened, the white and orange leds will be at ON and four beeps will be heard.

### Replacing the battery

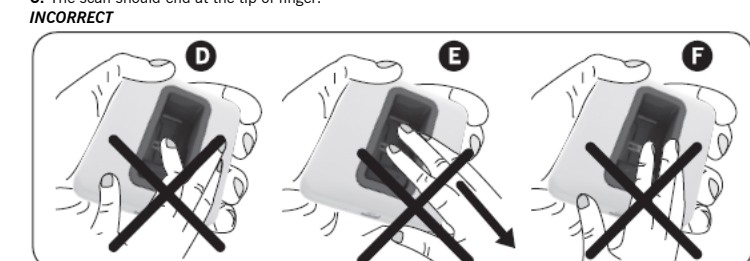
Follow the steps in **INSTALLATION** to open the equipment. Remove the batteries and change them for the new ones. Always use batteries of the same technical data that ones supplied by the manufacturer to guarantee its durability.

### Recommendations

**How to pass the fingerprint correctly over the reader?**  
**CORRE CT**  
 1. Make sure finger is clean and dry. Place finger flat above the sensor strip with the top knuckle above the sensor.  
 2. Swipe finger straight down keeping firm contact with the sensor. The swipe should be a slow, constant speed.  
**Special notes:** Use the same finger for every swipe. It is important to swipe finger slowly and firmly as this is the reason most swipes fail.



**A:** A: Start swipe with the top knuckle above the sensor strip.  
**B:** B: Swipe finger straight down keeping firm contact with the sensor.  
**C:** C: The scan should end at the tip of finger.



**D:** Do not bend finger during swipe as this will only scan the tip of your finger.  
**E:** Swipe finger straight down, not at an angle.  
**F:** Swipe flat, not tilted or rolled to one side.  
**How to avoid damaging the biometric reader?**  
 Keep always the protective cover closed when the transmitter is not used. Avoid scratching the surface when it is used.  
 For avoiding a bigger consumption of the biometric reader, keep always the protective cover closed when it is not used.

**JCM TECHNOLOGIES, S.A.** declares herewith that the product GOBIO E, complies with the requirements of the 1999/5/CEE R&TTE Directive, insofar as the product is used correctly.

**EC Declaration of conformity**  
 See website [www.jcm-tech.com](http://www.jcm-tech.com)

