

GOBIO E



- 1 Led azul
- 2 Led blanco
- 3 Led naranja
- 4 Pulsadores
- 5 Lector biométrico
- 6 Tapa protectora

Manual de usuario

Datos técnicos

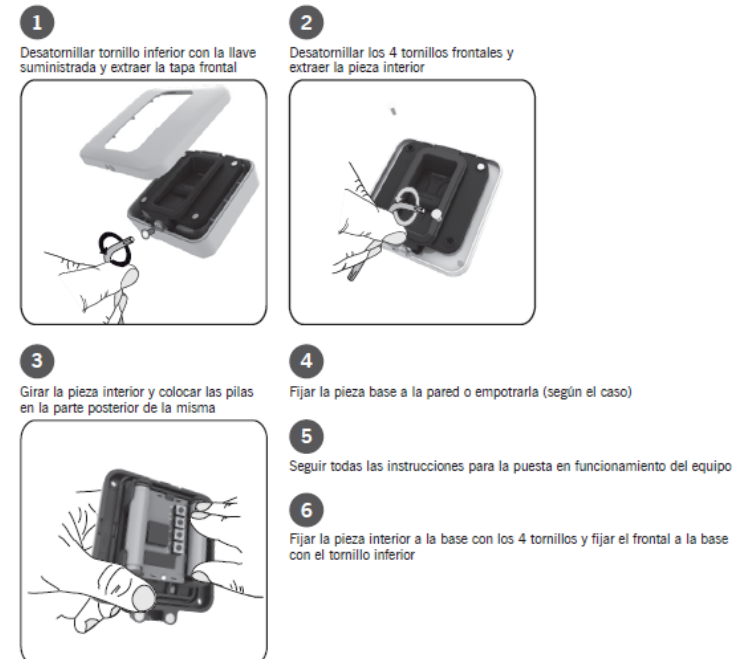
Frecuencia de trabajo	868,35 MHz
Alimentación	1,5Vdc (2 pilas de litio tipo AAA)
Consumo funcionamiento / reposo	200mA / 40uA
Potencia radiada	< 25mW
Memoria	Máximo 15 huellas
Temperatura func.	-20°C a + 55°C
Estanqueidad	IP65
Dimensiones	93x93x30mm
Duración pila (aproximada)	2,5 años (con pila de litio)
Alcance máximo	30m

Terminología

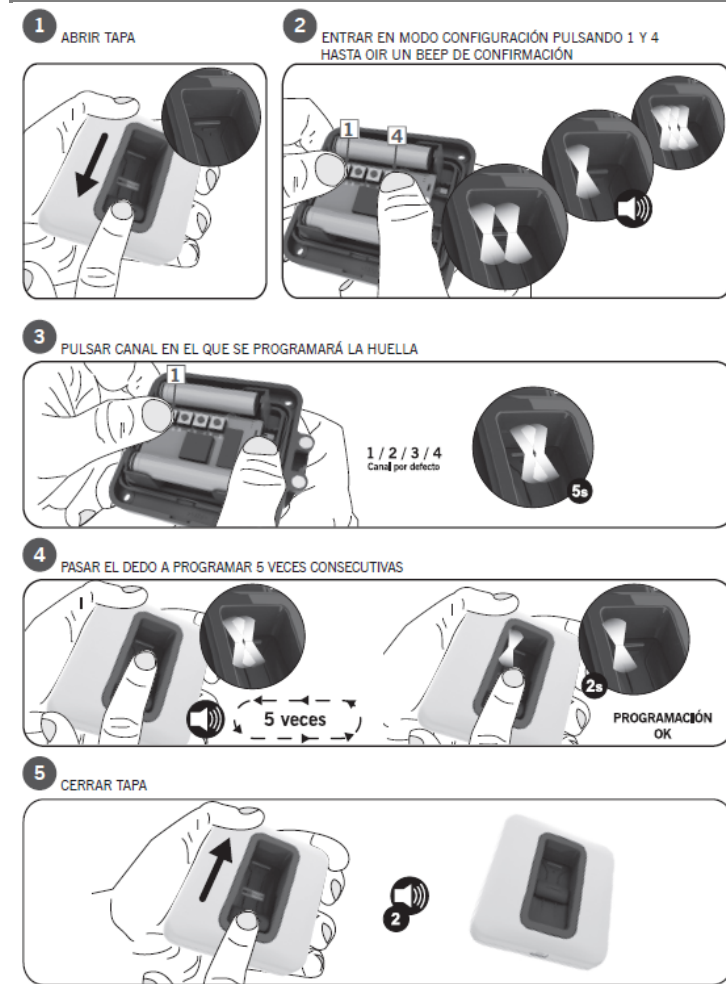
Canal por defecto: el canal que se enviará en funcionamiento por activación biométrica.
Huella master: huella que permite usar los modos funcionamiento y configuración
Huella no master: huella que sólo permite usar el modo funcionamiento

Instalación

Dentro del embalaje de este producto encontrará el equipo montado, dos pilas de litio tipo AAA, una llave TORX, y el manual de usuario.

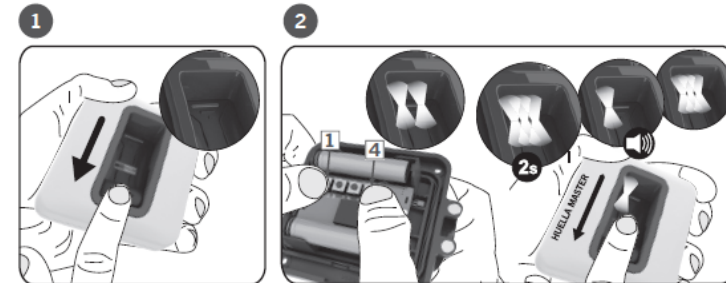


Puesta en marcha

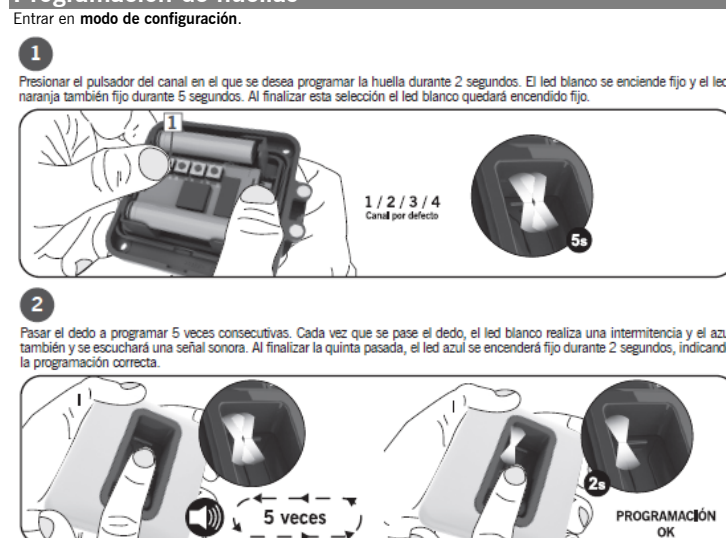


Modo de configuración

Para entrar en modo de configuración realizar los siguientes pasos:
 1. Abrir la tapa protectora.
 2. Presionar los pulsadores 1 y 4 a la vez hasta que los tres leds se enciendan realizando intermitencias.
 Nota: Si existe alguna huella memorizada, el led blanco se encenderá fijo. Entonces se deberá pasar una de las huellas ya memorizadas. El led azul se encenderá fijo durante 2 segundos y se escuchará un beep. Los tres leds realizarán intermitencias, indicando que el dispositivo está en modo de configuración.



Programación de huellas



El equipo queda en **modo de configuración**. Este proceso deberá repetirse para todas las huellas que se desee programar.

El primer canal seleccionado se utilizará como canal por defecto.
 Nota: Si la lectura de huella no es correcta, el led naranja realiza intermitencias y se escuchan 2 beeps.

Borrado de la memoria

Entrar en **modo de configuración**.

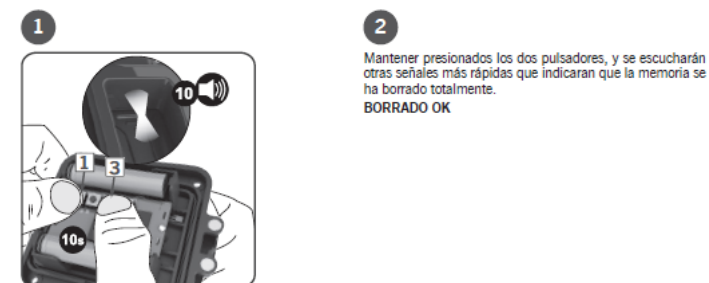
A) BORRADO DE UNA HUELLA

1. Presionar los pulsadores 3 y 4 a la vez. El led blanco realiza intermitencias y se escuchan 5 señales sonoras. Al finalizar el led blanco queda fijo.
 2. Pasar la huella a borrar. El led azul se encenderá fijo y se escuchará una señal sonora de confirmación.



B) BORRADO TOTAL

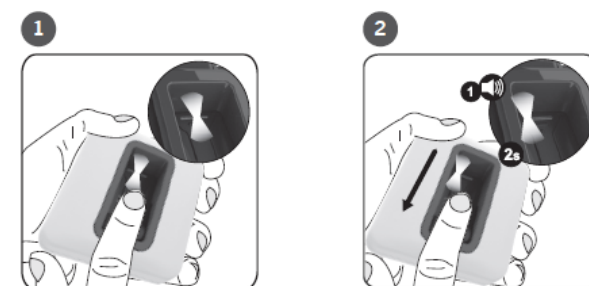
Presionar los pulsadores 1 y 3 a la vez durante 10 segundos. El led naranja realizará una serie de intermitencias y se escucharán 10 señales sonoras largas. Mantener presionados los dos pulsadores, y se escucharán otras señales más rápidas que indicaran que la memoria se ha borrado totalmente.



El equipo queda en **modo de configuración**.
Para salir del modo de configuración, dejar que transcurran 10 segundos sin realizar ninguna acción, o bien cerrar la tapa protectora, el dispositivo saldrá del modo de configuración, y los tres leds se apagaran. Se escucharán 2 señales sonoras de confirmación.

Funcionamiento

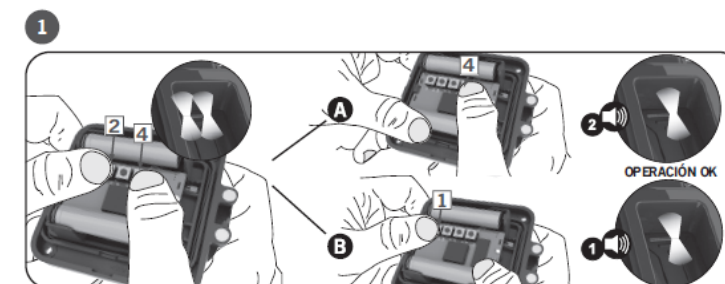
1. Abrir la tapa protectora, el led blanco se encenderá fijo en espera de la lectura de huella dactilar.
 2. Pasar el dedo por el lector biométrico. El led azul se encenderá fijo durante 2 segundos y se escuchará una señal sonora de confirmación correcta. Se enviará el canal programado por defecto para la huella utilizada.



Configuración huellas Master y huellas no Master

Para la programación de HUELLAS NO MASTER, primero se deberá configurar el dispositivo como sigue:
 1. Entrar en modo de configuración
 2. Presionar los pulsadores 2 y 4 durante 2 segundos. El led azul y el led naranja se encienden fijos.
 3. Presionar el pulsador 4. El led naranja se enciende fijo y se escuchan 2 beeps.
 A partir de este momento se podrán programar HUELLAS NO MASTER siguiendo el apartado Programación de huellas.
 Si se desea volver a programar HUELLAS MASTER, se deberá volver a configurar el dispositivo como sigue:
 1. Entrar en modo de configuración
 2. Presionar los pulsadores 2 y 4 durante 2 segundos. El led azul y el led naranja se encienden fijos.
 3. Presionar el pulsador 1. El led naranja realiza intermitencias y se escucha 1 beep.

A: HUELLAS NO MASTER B: HUELLAS MASTER



Una vez el dispositivo está configurado, para la programación de las huellas deseadas seguir el apartado **PROGRAMACIÓN DE HUELLAS**

Indicación de lector biométrico dañado

Al abrir la tapa protectora, el indicador luminoso naranja se enciende fijo y se escuchará una señal sonora larga.

Indicadores luminosos y sonoros

Acción	LED Azul	LED Blanco	LED Naranja	Zumbador
Modo funcionamiento				
Lector biométrico esperando huella		●		
Confirmación lectura de huella ok	●	2s		1 [Speaker]
Lector biométrico esperando huella en modo pulsador	●	●		
Huella no reconocida			●	2 [Speaker]
Error de lectura de huella			●	2 [Speaker]
Batería baja			●	4 [Speaker]
Lector biométrico dañado			●	1 [Speaker] Largo
Modo configuración (exclusivas de este modo)				
Dispositivo en modo de configuración a la espera de una acción	●	●	●	
Dispositivo esperando dedo	●	●	●	
Confirmación lectura de huella ok en modo configuración	●	2s		1 [Speaker]
Dispositivo esperando canales autorizados o huella	●	●		
Borrado de una huella			●	5 [Speaker]
Aviso borrado total			●	10 [Speaker] rápidos
Borrado total			●	10 [Speaker] rápidos
Memoria llena			●	10 [Speaker] rápidos
Dispositivo en modo de configuración MASTER y NO MASTER			●	
Configuración HUELLAS MASTER			●	1 [Speaker]
Configuración HUELLAS NO MASTER			●	2 [Speaker]

Indicación de batería baja

Al abrir la tapa protectora, los indicadores luminosos blanco y naranja se encienden fijos y se escucharán cuatro señales sonoras.

Reemplazo de batería

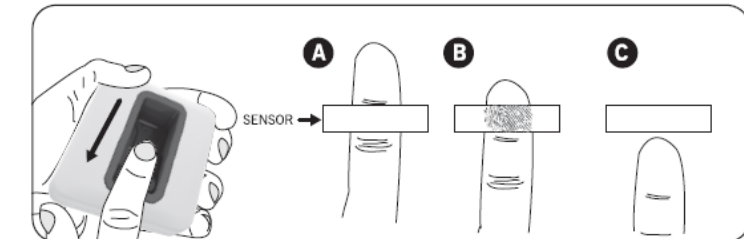
Seguir los pasos del apartado **INSTALACIÓN** para abrir el equipo. Retirar las pilas y cambiar por las nuevas. Utilizar siempre pilas de las mismas características que las de fábrica para garantizar su durabilidad.

Recomendaciones

¿Cómo pasar el dedo correctamente por el lector?

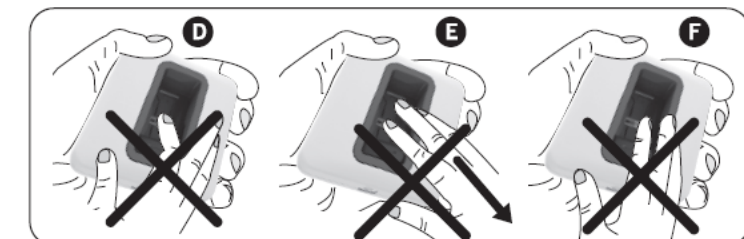
CORRE CTO

1. Asegúrese de que el dedo esté limpio y seco. Ponga el dedo plano encima del sensor.
 2. Pase el dedo recto hacia abajo manteniendo un contacto firme con el sensor. El paso del dedo debe ser a una velocidad lenta constante
Notas Especiales: Use el mismo dedo para cada pasada. Es importante pasar el dedo lenta y firmemente, ya que ésta es la razón por la que no son aceptadas la mayoría de las pasadas.



A: Empiece a pasar el dedo con el nudillo superior por encima del sensor.
 B: Pase el dedo recto hacia abajo manteniendo un contacto firme con el sensor.
 C: El escaneo debe terminar en la punta del dedo.

INCORRE CTO



D: No doble el dedo durante la pasada, ya que esto sólo escaneará la punta del mismo.
 E: Pase el dedo recto hacia abajo, no en ángulo.
 F: Pase el dedo plano, sin inclinar ni hacer que ruede hacia un lado.

¿Cómo evitar dañar el lector biométrico?

Mantener siempre la tapa protectora cerrada cuando no se utiliza el emisor. Al utilizarlo evitar que se raye la superficie lectora. Para evitar un consumo excesivo del lector biométrico, mantener siempre que no se utilice la tapa protectora cerrada.

JCM TECHNOLOGIES, S.A. declara que el producto GOBIO E cumple con los requisitos de la Directiva de Equipos de Radio y Equipos Terminales de telecomunicación 1999/5/CEE, siempre y cuando su uso sea el previsto.

Declaración de conformidad CE

Ver página web www.jcm-tech.com



GOBIO E



User's manual

GB

Technical data

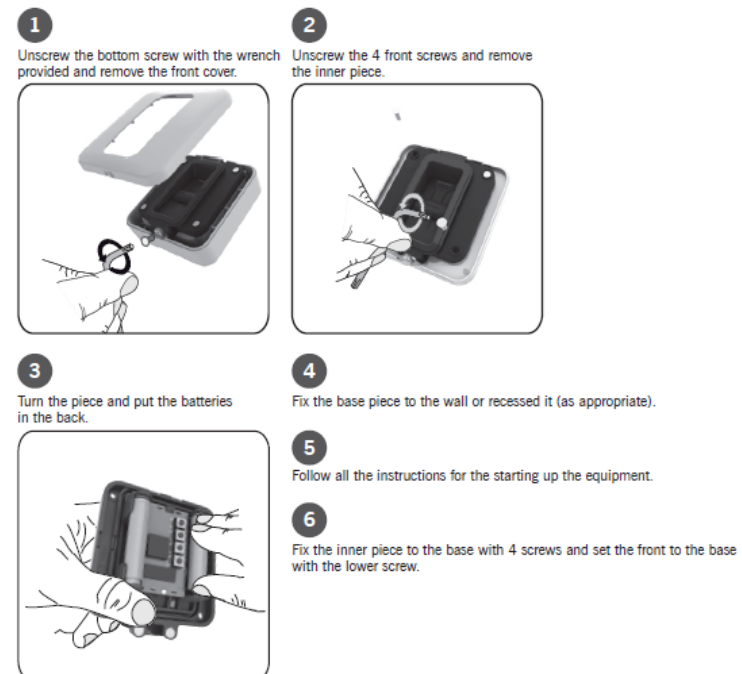
Operating frequency	868,35 MHz
Power supply	1,5Vdc (2 lithium batteries type AAA)
Standby / operating consumption	200mA / 40uA
Radiated power	< 25mW
Memory	Maximum 15 fingerprints
Operating temperature	-20°C to + 55°C
Watertightness	IP65
Dimensions	93x93x30mm
Battery duration (approx)	2,5 years (with lithium batteries)
Maximum range	30m

Terminology

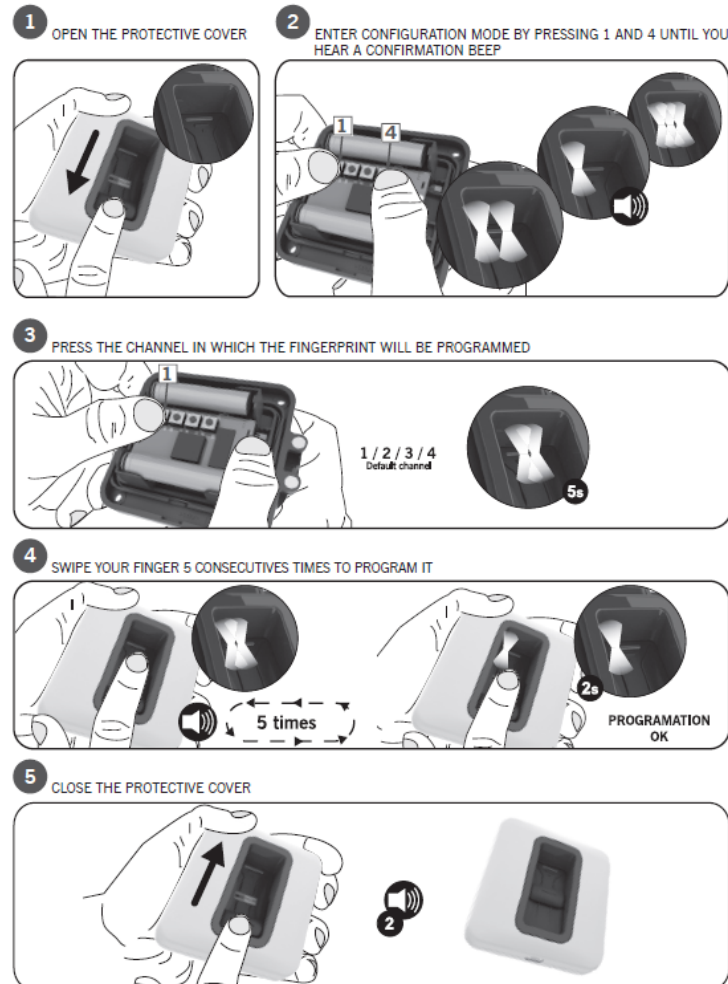
Default channel: the channel that will be send in biometric activation operating.
Master fingerprint: fingerprint that allows using operating and configuration modes.
Not master fingerprint: fingerprint that only allows using the operating mode.

Installation

Within the packaging of this product you will find the equipment mounted, 2 lithium batteries type AAA, a TORX wrench and the user manual.

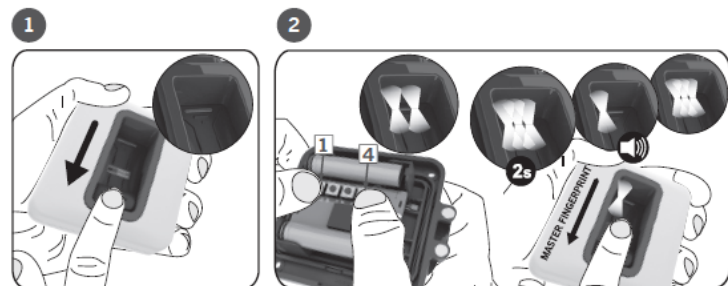


Starting up

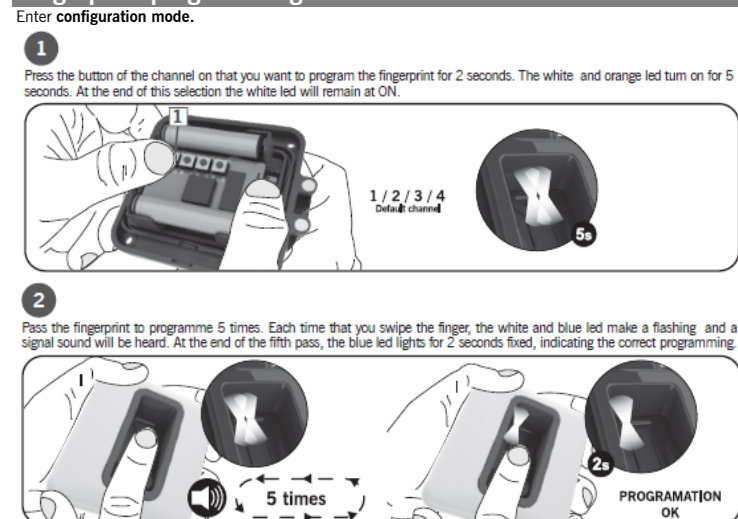


Configuration mode

To enter **configuration mode**, do the following steps:
 1. Open the protective cover.
 2. Press the pushbuttons 1 and 4 at the same time until the three led turn on flashing.
 Note: if there exists a stored fingerprint, the white led will turn on. Then you must pass one of the fingerprints already stored. The blue led will turn on for 2 seconds and you will hear a beep. The three led will flash, indicating that the device is in configuration mode.



Fingerprint programming



The equipment will remain in **configuration mode**. This process must be repeated for all the desired fingerprints to program.

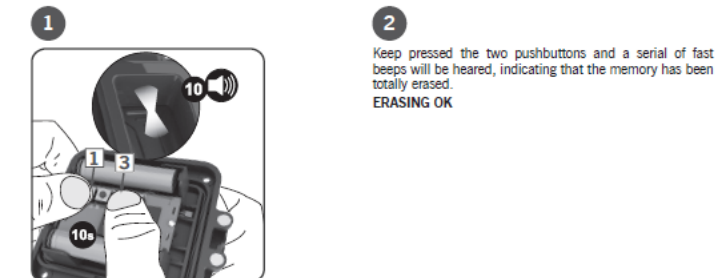
The first channel selected will be used by default channel. Note: If a fingerprint reading is not ok, the orange led will flash and two beeps will be heard.

Erasing the memory

Enter configuration mode.
A) ERASING ONE FINGER PRINT
 1. Press the pushbuttons 3 and 4 at the same time. The white led flashes and 5 signal sounds will be heard. Then the white led remains fixed.
 2. Pass the fingerprint to be erased The blue led will turn on and you will hear a confirmation signal sound.



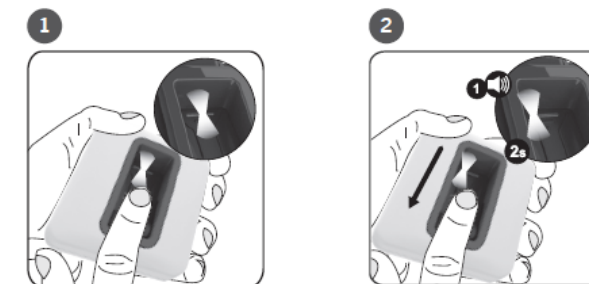
B) TOTAL RESET
 Press the pushbuttons 1 and 3 at the same time for 10 seconds. The orange led will flash and 10 long signal sounds will be heard. Keep pressed the two pushbuttons and a serial of fast beeps will be heard, indicating that the memory has been totally erased.



The equipment remains in **configuration mode**. To exit **configuration mode**, wait 10 seconds without doing any action, or closet he protective cover, the device will exit configuration mode, and the three leds will go off. Two beeps will be heard.

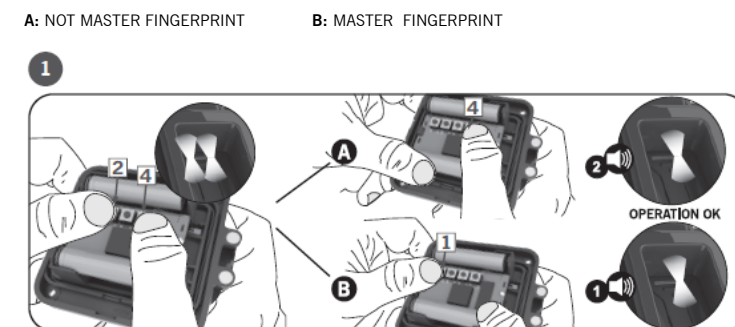
Operating

1. Open the protective cover, the white led will turn on waiting for a fingerprint reading.
 2. Swipe your finger over the reader. The blue led will turn on for 2 seconds and a confirmation beep sound will be heard. The channel programmed will be sent by default for the fingerprint used.



Master fingerprint / Not Master fingerprint configuration

For **NOT MASTER FINGERPRINT** programming, we first need to configure the device as follows:
 1. Enter configuration mode.
 2. Press the pushbuttons 2 and 4 for 2 seconds. The blue and orange led will turn on.
 3. Press the pushbutton 4. The orange led turns on and 2 beeps are heard.
 At this moment it is possible to program **NOT MASTER FINGERPRINT** following fingerprint programming clause.
 To reprogram **MASTER FINGERPRINT** again, it will be necessary to reconfigure the device as follows:
 1. Enter configuration mode.
 2. Press the pushbuttons 2 and 4 for 2 seconds. The blue and orange led will turn on.
 3. Press the pushbutton 4. The orange led flashes and 1 beep is heard.



Once the device is configured, for the desired fingerprint programming follow the clause **FINGERPRINT PROGRAMMING**.

Biometric reader damaged

At the time the protective cover is opened, the orange led will be at ON and one beep will be heard.

Light and sound indicators

Action	LED Blue	LED White	LED Orange	Buzzer
Operating mode				
Biometric reader waiting a finger-print		●		
Confirmation fingerprint reading ok	● 2s			1 [Speaker]
Biometric reader waiting for a finger-print in pushbutton mode	●	●		
Unrecognized fingerprint			●	2 [Speaker]
Error in fingerprint reading			●	2 [Speaker]
Low battery		●	●	4 [Speaker]
Biometric reader damaged			●	1 [Speaker] long
Configuration mode (exclusive actions in this mode)				
Device in configuration mode waiting for an action	●	●	●	
Device waiting for a finger-print	●	●	●	
Confirmation fingerprint reading ok in configuration mode	● 2s			1 [Speaker]
Device waiting for authorised channels or fingerprints	●	●		
Erasing one fingerprint		●		5 [Speaker]
Advise total reset			●	10 [Speaker] fast
Total reset			●	10 [Speaker] fast
Memory full			●	10 [Speaker] fast
Device in MASTER and NOT MASTER configuration mode	●			
MASTER FINGERPRINT Configuration			●	1 [Speaker]
NOT MASTER FINGERPRINT Configuration			●	2 [Speaker]

Low battery indicator

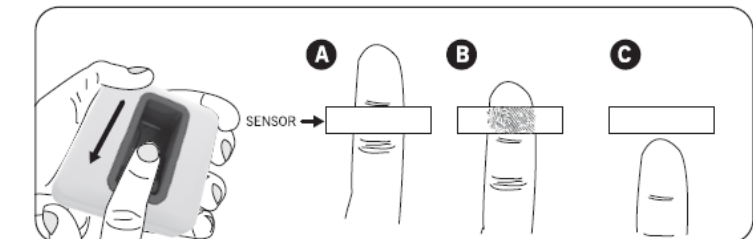
At the time the protective cover is opened, the white and orange leds will be at ON and four beeps will be heard.

Replacing the battery

Follow the steps in **INSTALLATION** to open the equipment. Remove the batteries and change them for the new ones. Always use batteries of the same technical data that ones supplied by the manufacturer to guarantee its durability.

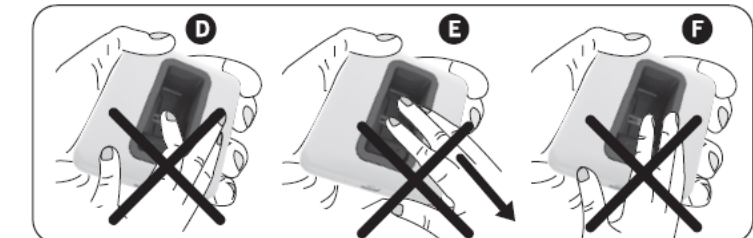
Recommendations

How to pass the fingerprint correctly over the reader?
CORRE CT
 1. Make sure finger is clean and dry. Place finger flat above the sensor strip with the top knuckle above the sensor.
 2. Swipe finger straight down keeping firm contact with the sensor. The swipe should be a slow, constant speed.
Special notes: Use the same finger for every swipe. It is important to swipe finger slowly and firmly as this is the reason most swipes fail.



A: Start swipe with the top knuckle above the sensor strip.
B: Swipe finger straight down keeping firm contact with the sensor.
C: The scan should end at the tip of finger.

INCORRECT



D: Do not bend finger during swipe as this will only scan the tip of your finger.
E: Swipe finger straight down, not at an angle.
F: Swipe flat, not tilted or rolled to one side.
How to avoid damaging the biometric reader?
 Keep always the protective cover closed when the transmitter is not used. Avoid scratching the surface when it is used.
 For avoiding a bigger consumption of the biometric reader, keep always the protective cover closed when it is not used.

JCM TECHNOLOGIES, S.A. declares herewith that the product GOBIO E, complies with the requirements of the 1999/5/CEE R&TTE Directive, insofar as the product is used correctly.

EC Declaration of conformity
 See website www.jcm-tech.com

